



CORPORATE BROCHURE 2023

French
FRANÇAIS

Thinking of one, of all.  **Mitsubishi Corporation**

CONTENU

Mitsubishi Corporation 2023

INTRODUCTION	2
PHILOSOPHIE DE L'ENTREPRISE / HISTOIRE DE L'ENTREPRISE	
RÉSEAU MONDIAL (PAYS ET RÉGIONS)	4
ORGANIGRAMME DE LA SOCIÉTÉ	6
FEUILLE DE ROUTE VERS UNE SOCIÉTÉ NEUTRE EN CARBONE	7
STRATÉGIE D'ENTREPRISE À MI-PARCOURS POUR 2024	8
CRÉATION D'UNE VALEUR PARTAGÉE PAR MC	
PRÉSENTATION DES GROUPES COMMERCIAUX	
GROUPE TRANSFORMATION NUMÉRIQUE D'INDUSTRIE	14
GROUPE D'ÉNERGIE DE NOUVELLE GÉNÉRATION	16
GROUPE GAZ NATUREL	18
GROUPE MATÉRIAUX INDUSTRIELS	20
GROUPE SOLUTION CHIMIE	22
GROUPE RESSOURCES MINÉRALES	24
GROUPE INFRASTRUCTURE INDUSTRIELLE	26
GROUPE AUTOMOBILE & MOBILITÉ	28
GROUPE INDUSTRIE ALIMENTAIRE	30
GROUPE INDUSTRIE DE LA CONSOMMATION	32
GROUPE SOLUTIONS ÉNERGÉTIQUES	34
GROUPE DÉVELOPPEMENT URBAIN	36
DURABILITÉ	38
GOVERNANCE D'ENTREPRISE ET SYSTÈME DE CONTRÔLE INTERNE	40
CONFORMITÉ	41
GESTION DE CRISE ET DE CONTINUITÉ DES ACTIVITÉS SUR UNE BASE CONSOLIDÉE	42
RSE (RESPONSABILITÉ SOCIALE DES ENTREPRISES)	43
PRINCIPALES DONNÉES FINANCIÈRES	44
DIRECTION / DONNÉES DE L'ENTREPRISE	46



Mitsubishi Corporation

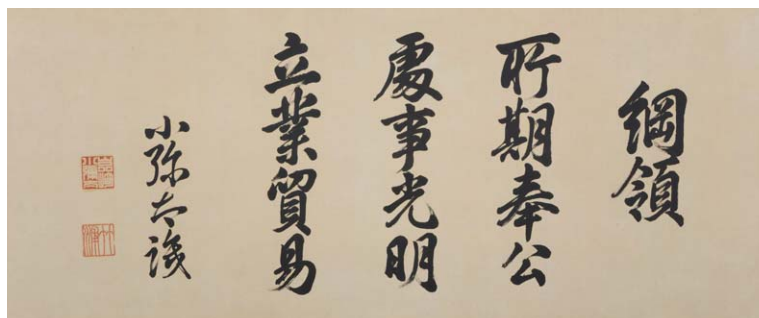
INTRODUCTION

Mitsubishi Corporation (MC) est une entreprise mondiale intégrée qui développe et exploite des entreprises conjointement avec son réseau mondial d'environ 1.700 sociétés du groupe.

MC regroupe 10 branches d'activités qui opèrent dans quasiment tous les secteurs : gaz naturel, matériaux industriels, solution chimie, ressources minérales, infrastructure industrielle, automobile & mobilité, industrie alimentaire, industrie de la consommation et solutions énergétiques et développement urbain. Au travers de ses 10 groupes d'activités et grâce à son nouveau groupe transformation numérique d'industrie et d'énergie de nouvelle génération, les activités actuelles de MC se sont étendues au-delà de ses traditionnelles opérations d'échanges pour inclure le développement de projet, la production et les opérations de fabrication, en collaboration avec ses partenaires de confiance tout autour du globe.

Avec un engagement sans faille à mener ses activités avec intégrité et équité, MC demeure pleinement dédié à son développement tout en contribuant à une société prospère.

PHILOSOPHIE DE L'ENTREPRISE / LES TROIS PRINCIPES DE L'ENTREPRISE



Pour la bonne conduite de ses affaires, Mitsubishi Trading Company a élaboré en 1934 les « Trois Principes de l'Entreprise », sous l'initiative du quatrième président de Mitsubishi, Koyata Iwasaki.

Bien que Mitsubishi Trading Company ait été dissoute en 1947, ses principes ont été adoptés en tant que philosophie de l'entreprise Mitsubishi Corporation,

dont l'esprit habite encore aujourd'hui les actions de ses dirigeants et employés. Ces « Trois Principes de l'Entreprise » sont le fondement de la morale du groupe Mitsubishi. Actives dans de nombreux domaines et liées par une histoire et une passion commune, les sociétés Mitsubishi continuent de se développer dans un fort esprit de compétition amicale entre elles.

Responsabilité de l'entreprise vis-à-vis de la société

« Shoki hōkō »

S'efforcer d'enrichir la société, autant matériellement que spirituellement, tout en contribuant à la préservation de notre planète.

Intégrité et impartialité

« Shoji kōmei »

Suivre les principes de transparence et d'ouverture, mener les activités avec intégrité et impartialité.

Compréhension des marchés internationaux

« Ritsugyō bōeki »

Développer les activités dans le cadre d'une perspective globale.

(Interprétation moderne des « Trois Principes de l'Entreprise » convenue lors de la réunion Mitsubishi Kinyokai, parmi les plus importantes entreprises qui constituent le groupe Mitsubishi en janvier 2001.)

HISTOIRE DE L'ENTREPRISE

DE LA FONDATION AUX ANNÉES 1970

- 1954** Mitsubishi Shoji est nouvellement créée et cotée aux bourses de Tokyo et Osaka.
- 1967** Annonce de son premier plan directeur.
- 1968** L'entreprise effectue son premier investissement à grande échelle en s'engageant dans un vaste projet de développement de gaz naturel liquéfié (GNL) au Brunei.
- 1971** Adoption officielle du nom anglais de Mitsubishi Corporation.

LES ANNÉES 2000

- 2001** MC présente le plan « MC2003 », une ébauche dynamique de croissance impliquant un accroissement des chaînes de valeur de l'entreprise, un renforcement de sa rentabilité et des stratégies orientées vers la création de nouvelles activités.
- 2004** Dévoilement d'« INNOVATION 2007 », qui vise à faire de MC un « nouvel innovateur industriel » en accélérant les activités de recherche et développement de la société pour répondre aux futurs domaines stratégiques.

LES ANNÉES 2020

- 2021** Création de la « Feuille de route vers une société neutre en carbone ».
- 2022** MC annonce son nouveau plan de gestion triennal intitulé « Stratégie d'entreprise à mi-parcours pour 2024 - Création d'une valeur partagée par MC ». Ce plan fixe l'objectif de créer en permanence une valeur partagée significative en renforçant les capacités collectives du groupe MC à relever les défis de société.

DES ANNÉES 1980 AUX ANNÉES 1990

- 1986** L'entreprise définit un plan directeur et une nouvelle politique, recentrant ses opérations courantes vers le profit.
- 1992** Annonce d'une politique de gestion visant à réinventer l'entreprise en tant qu'« entreprise globale solide ». Commence à se concentrer davantage sur ses activités consolidées et sur l'accroissement de la valeur de ses actifs.
- 1998** Annonce de « MC2000 », qui introduit une approche commerciale « Select & Focus », renforce les domaines stratégiques et met en avant des politiques orientées client. Ce nouveau plan a permis de consolider les bases de l'entreprise et d'ouvrir la voie à un avenir prospère.

LES ANNÉES 2010

- 2010** Annonce de la « Stratégie d'entreprise à Moyen Terme 2012 », en vue du renforcement d'une plate-forme de gestion basée sur la diversification de modèles économiques.
- 2016** Publication de la « Stratégie d'entreprise à mi-parcours pour 2018 » avec une vision d'entreprise qui exploite l'ingéniosité de MC dans la création de nouveaux modèles commerciaux et la création de valeur pour les sociétés, développant ainsi le plus haut niveau d'expertise en gestion.
- 2018** Annonce de la « Stratégie d'entreprise à mi-parcours pour 2021 ».

RÉSEAU MONDIAL (PAYS ET RÉGIONS) (EN DATE DU 1ER AVRIL 2023)

MC a développé un réseau mondial pour sa prochaine phase de croissance majeure en améliorant continuellement sa capacité de réponse au changement tout en encourageant la collaboration, avec une répartition efficace et performante des rôles entre le siège social, les bureaux et filiales de MC ainsi qu'avec les sociétés du groupe.

Le groupe MC dispose d'un environnement commercial en évolution rapide, à la fois au Japon et à travers le monde, avec des risques géopolitiques croissants et une société et un marché sans frontières.

Face à ces changements rapides et complexes, et afin d'accélérer la mise en œuvre de son modèle de gestion d'entreprise, MC s'appuie sur son réseau mondial dans environ 90 pays et régions du monde, pour rassembler et communiquer les informations décisionnelles pertinentes en temps réel. Ce réseau mondial amélioré est utilisé pour identifier les sources de croissance potentielles et les nouvelles opportunités commerciales, ainsi que pour renforcer la gestion des risques et, à terme, soutenir le

développement du groupe MC.

Depuis longtemps, MC contribue au développement des sociétés et de l'économie en travaillant avec ses clients et partenaires du monde entier, afin de développer un large éventail d'activités qu'elle n'aurait pu réaliser seule. De telles relations de confiance se construisent jour après jour et deviennent des atouts irremplaçables tant dans le passé, que pour le présent et l'avenir.

De cette manière, le groupe MC cherche à maximiser la valeur de son groupe en développant son réseau mondial et en tirant pleinement profit de ses capacités collectives, y compris de ses solides relations avec ses clients et partenaires dans le monde entier.

(EN DATE DU 1ER AVRIL 2023)



BASES OPÉRATIONNELLES DU GROUPE MC

Japon

Sapporo
Akita
Sendai
Choshi
Nagoya
Toyama
Osaka
Takamatsu
Hiroshima
Fukuoka
Naha

Amérique du Nord

New York
Seattle
Silicon Valley
Los Angeles
Houston
Washington, D.C.
Boston
Vancouver

Toronto
Mexico City

Amérique du Sud & Caraïbes

Panama
Quito
Lima
Bogota
Santiago
Caracas
Buenos Aires
Sao Paulo
Rio de Janeiro

Europe

Londres
Madrid
Paris
Amsterdam
Düsseldorf
Milan

Oslo
Stockholm
Varsovie
Belgrade
Athènes

Moscou
Vladivostok
Kyiv
Almaty
Istanbul
Ankara

Ashgabat
Tashkent
Tel Aviv

Afrique

Johannesburg
Dakar
Casablanca
Abidjan
Alger
Lagos

Tunis
Nairobi
Addis-Abeba
Dar-Es-Salaam

Moyen-Orient

Dubai
Le Caire
Amman
Riyad
Al Khobar
Bassora
Doha
Abu-Dhabi
Mascate
Koweït
Téhéran

Asie de l'Est

Oulan-Bator
Pékin
Guangzhou

Shenzhen
Wuhan
Xiamen
Qingdao
Shanghai
Dalian
Chengdu
Hong Kong
Taipei
Séoul

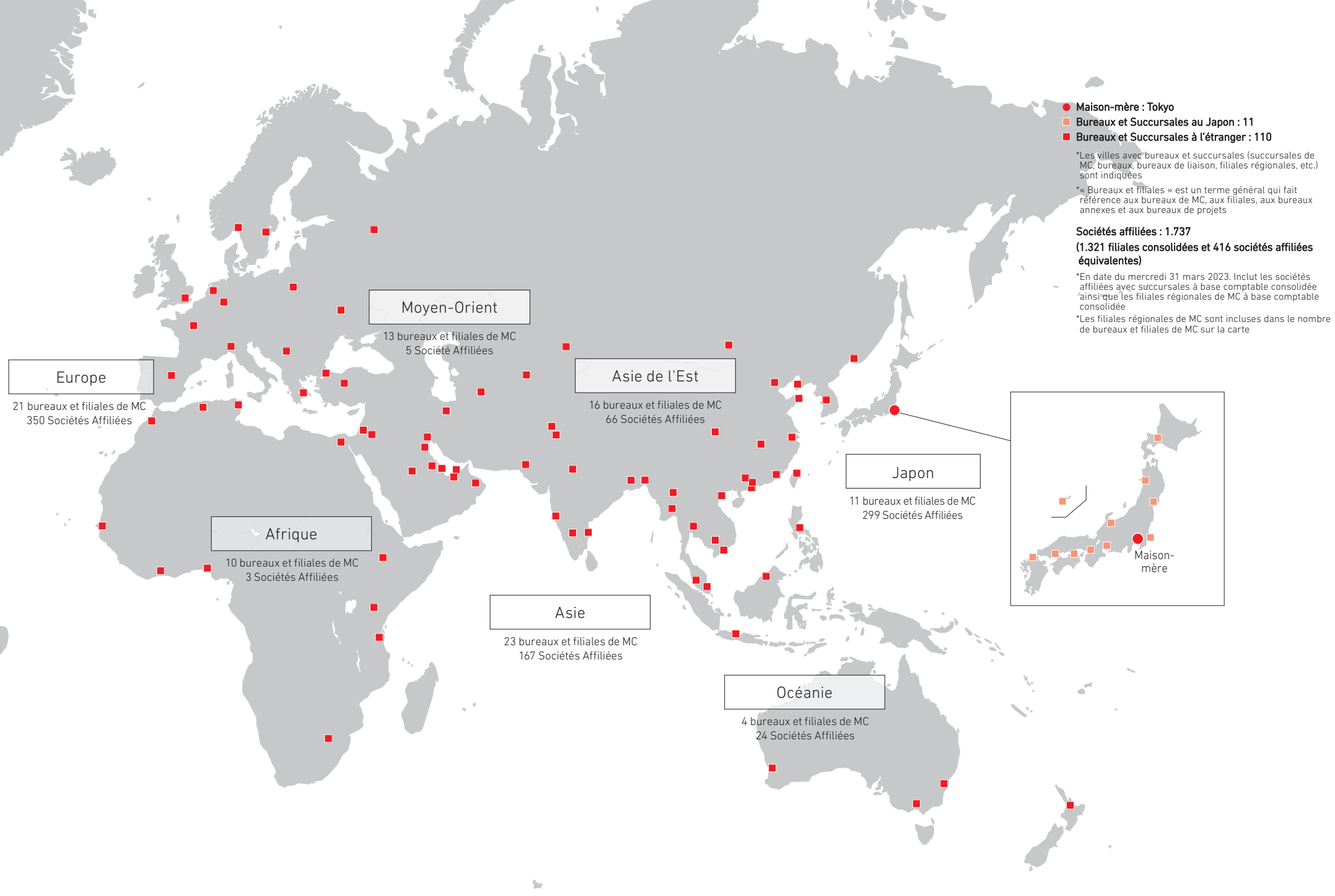
Asie

Karachi
Islamabad
Lahore
New Delhi
Mumbai
Calcutta
Chennai
Bangalore
Dhaka
Yangon

Naypyidaw
Bangkok
Kuala Lumpur
Singapour
Phnom Penh
Hanoi
Ho Chi Minh Ville
Djakarta
Bandar Seri Begawan
Manille

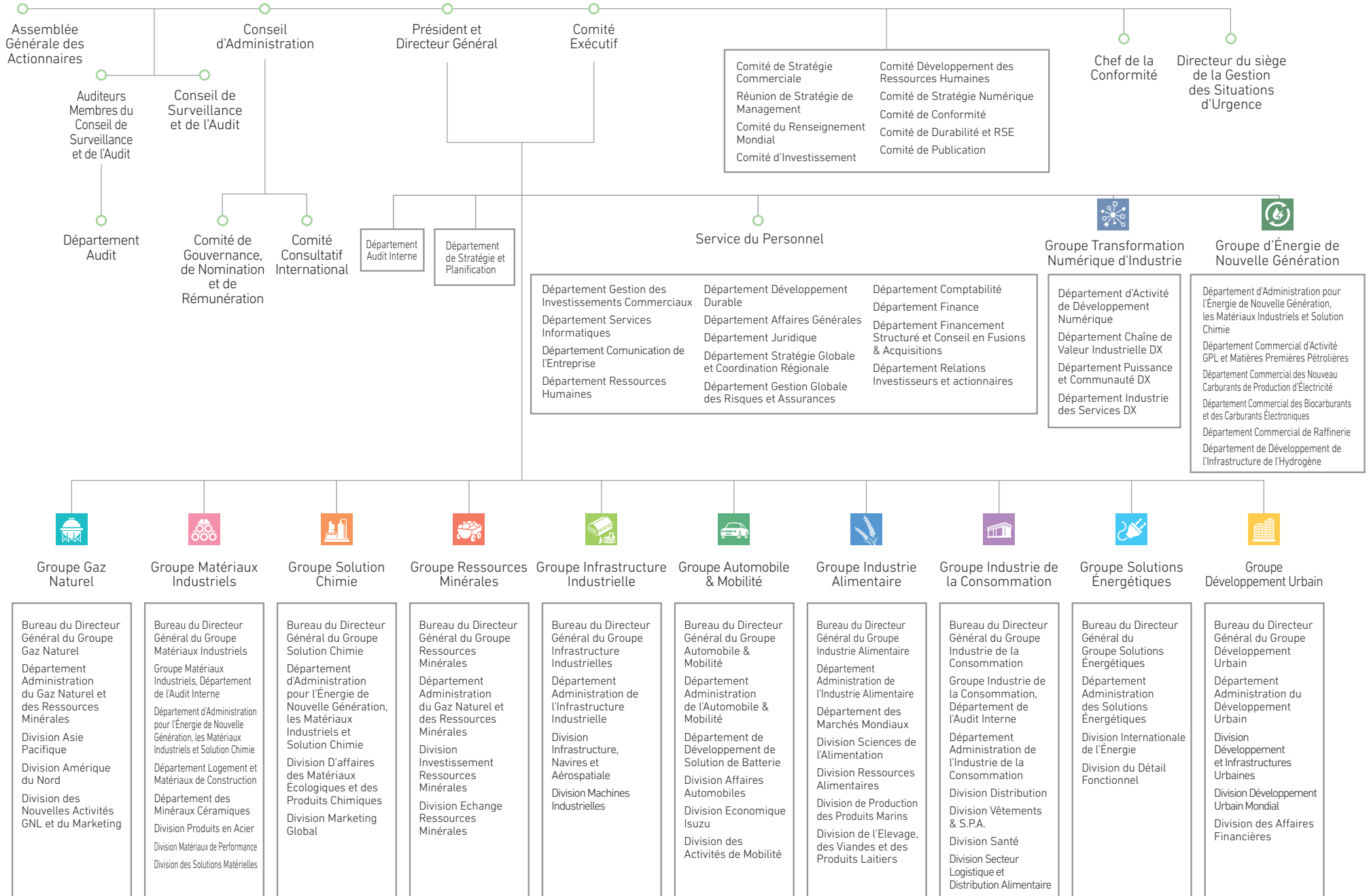
Océanie

Melbourne
Sydney
Perth
Auckland



ORGANIGRAMME DE LA SOCIÉTÉ

(EN DATE DU 1 ER JUILLET 2023)



*Organisation de la Maison mère.

FEUILLE DE ROUTE VERS UNE SOCIÉTÉ NEUTRE EN CARBONE

(Conçue en octobre 2021)

Il existe un besoin urgent d'initiatives de décarbonation en réponse au changement climatique mondial. Le groupe MC continuera à assumer sa responsabilité en tant qu'acteur dans des secteurs tels que les ressources et l'énergie en continuant à fournir un approvisionnement stable en énergie, comme le gaz naturel, tout en œuvrant pour une société neutre en carbone.



Objectifs de réduction des gaz à effet de serre

De moitié d'ici 2030, zéro émission nette d'ici 2050

(base de référence de 2020)



D'ici FY2030

Environ 2.000 milliards de yens d'investissements liés au programme EX

(Transformation de l'énergie)



Initiatives EX/DX intégrées pour « Créer un nouvel avenir »

Objectifs de réduction des gaz à effet de serre

Émissions nettes de gaz à effet de serre nulles (GES) d'ici 2050 et un nouvel objectif pour 2030 avec un plan de réduction détaillé. Émissions réduites de moitié d'ici 2030 grâce au remplacement de la gamme principalement avec la cession d'actifs thermiques.

Objectifs de réduction des gaz à effet de serre

De moitié d'ici 2030

(base de référence de 2020)

Nous utiliserons tous les moyens à notre disposition pour réduire les émissions totales à un niveau conforme à l'accord de Paris, notamment en remplaçant les actifs et en optant pour des énergies renouvelables et des carburants alternatifs.

25,30 MMTCO₂e*¹

Remplacement de la gamme

- Désinvestissement de l'énergie thermique et d'autres actifs

Approvisionnement en énergie renouvelable

- Pour les mines, installations de production et réseaux de distribution

Impact des économies d'énergie / DX

- Systèmes de soutien aux économies d'énergie, centrales électriques virtuelles
- Optimisation de la chaîne d'approvisionnement

Changement de combustible, etc.

- Combustion d'hydrogène et d'ammoniac dans les centrales thermiques



Objectif pour 2030

Objectifs de réduction des gaz à effet de serre

Zéro net d'ici 2050

Nous souhaitons atteindre l'objectif zéro émission nette d'ici 2050, en nous appuyant sur nos capacités collectives pour mener à bien la transformation industrielle, ainsi qu'en adoptant les nouvelles technologies et l'innovation.

Transformation de l'industrie
Nouvelles technologies et innovations



Zéro net*³

Objectif pour 2050

FY 2020 (base de référence)*²

*1 Les chiffres ci-dessus représentent les émissions des champs d'application 1 et 2 de MC et de ses sociétés consolidées, y compris les sociétés affiliées, sur la base de l'approche de la part des capitaux propres (pour plus de détails, consultez <https://mitsubishicorp.disclosure.site/en/themes/113#917>).

*2 2020 est définie comme la nouvelle base de référence, car elle fournit les données les plus précises sur les filiales qui n'étaient pas disponibles auparavant, par exemple les émissions du champ d'application 2 de la méthode basée sur le marché. Les données font actuellement l'objet d'un examen détaillé et peuvent être soumises à des révisions mineures.

*3 Toutes les émissions résiduelles, après efforts de réduction, seront neutralisées à l'aide de méthodes de compensation acceptées au niveau international, y compris l'élimination du carbone.

● La gestion et la divulgation des émissions du champ d'application 3 des catégories d'émissions particulièrement importantes, y compris celles des émissions des sociétés affiliées telles que décrites au point *1 ci-dessus, seront envisagées avec les futurs débats et cadres internationaux.

● Le plan et les mesures de réduction spécifiques aux objectifs de réduction des émissions de GES seront ajustés si nécessaire en fonction des progrès des développements technologiques, de la viabilité économique et du soutien politique et institutionnel.

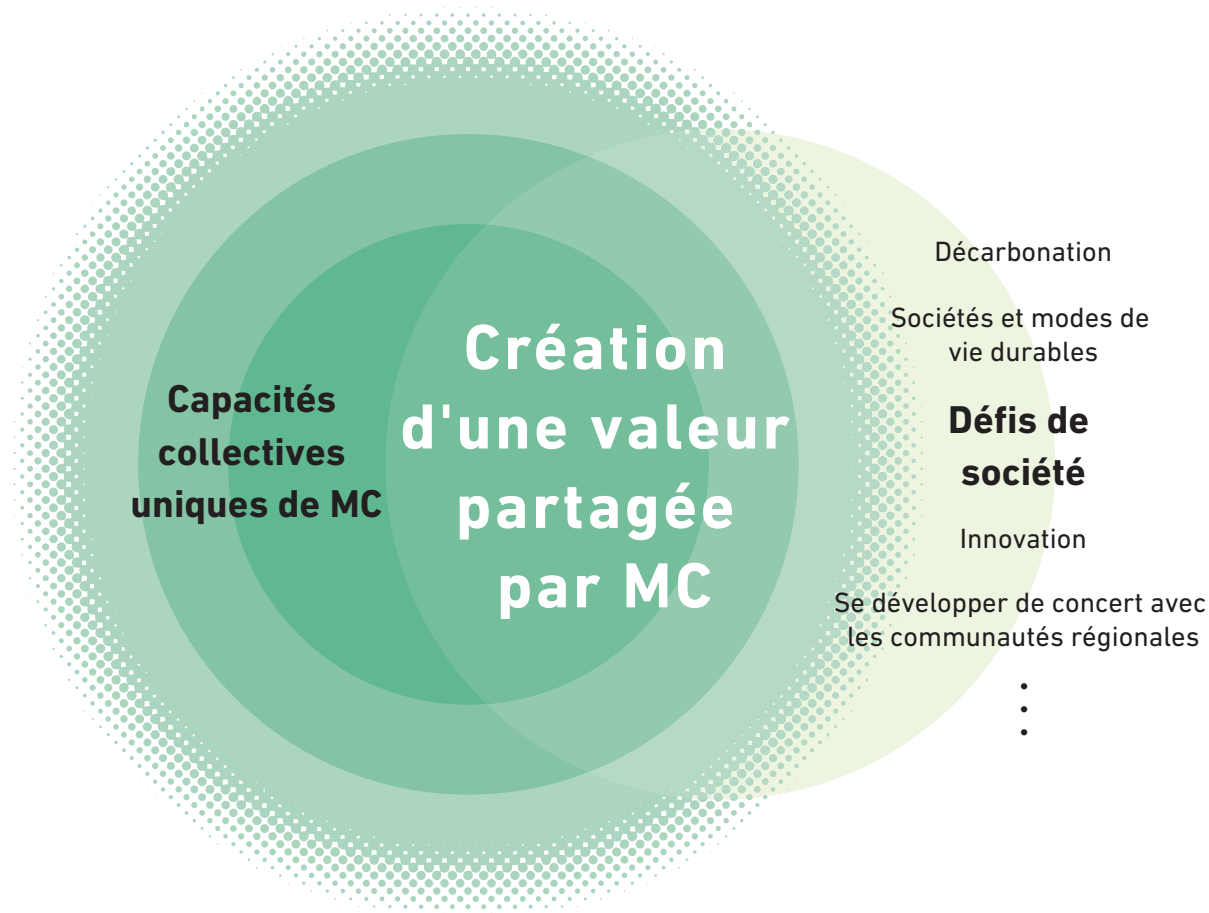
STRATÉGIE D'ENTREPRISE À MI-PAROURS POUR 2024 - CRÉATION D'UNE VALEUR PARTAGÉE PAR MC

(Annoncée en mai 2022)

Nos objectifs pour la Stratégie
d'entreprise à mi-parcours pour 2024

Qu'est-ce que la MCSV ?

La création continue d'une valeur partagée significative, en élevant les capacités collectives du Groupe MC, afin de relever les défis de la société.



Nous remplirons notre mission en générant simultanément une **valeur économique, sociale et environnementale** par le biais de nos activités commerciales en répondant aux besoins de tous nos intervenants, tout en revenant constamment aux « **Trois Principes de l'Entreprise** » qui ont guidé la philosophie de MC depuis sa fondation.



Cliquez ici pour plus de détails

<https://www.mitsubishicorp.com/jp/en/about/plan/>

Objectifs quantitatifs / Rendements pour les actionnaires

Nous obtiendrons une croissance régulière des bénéfices indépendamment des facteurs du marché et continuerons à réaliser un bon rendement pour les actionnaires via des dividendes progressifs et des rachats d'actions d'entreprises flexibles. Nous nous efforcerons également de transformer notre gamme d'activités par des investissements dans la croissance future, soutenus par une gestion des flux de trésorerie ancrée dans la discipline financière.

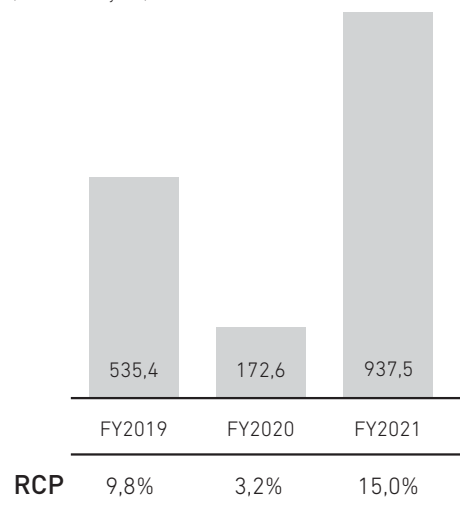
*Les informations énumérées sont à jour à la date de l'annonce de la « Stratégie d'entreprise à mi-parcours pour 2024 » de MC (mai 2022).

Objectifs quantitatifs

Croissance régulière des bénéfices indépendamment des facteurs du marché

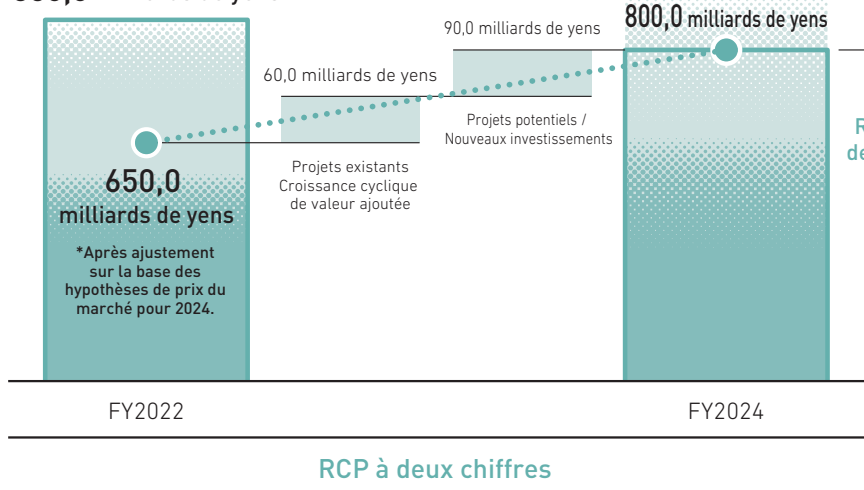
Résultat net consolidé

(Milliards de yens)



Perspective financière

850,0 milliards de yens

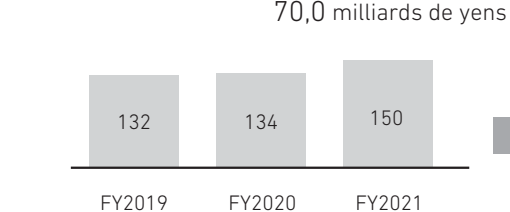


Rendements pour les actionnaires

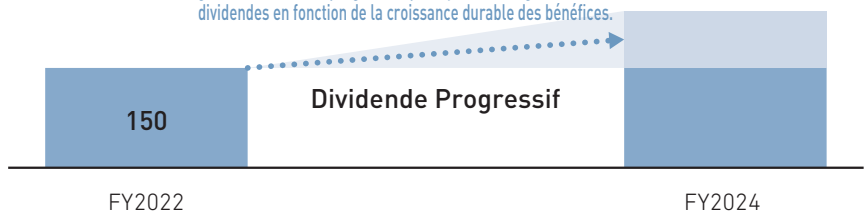
Politique équilibrée entre la solidité financière, la croissance stable des dividendes et les attentes du marché en matière de retour pour les actionnaires.

Dividendes par action

(Yens)



Régime de dividendes progressifs prévoyant une augmentation des dividendes en fonction de la croissance durable des bénéfices.



- Taux de versement des dividendes total cible d'environ 30 % à 40 %.
- Rachats d'actions menés de manière flexible et disciplinée sur le plan financier.

Plan d'investissement / Portefeuille d'affaires

Nous avons prévu des investissements de 3.000 milliards de yens au cours de cette période de stratégie à mi-parcours ; avec des investissements accélérés liés aux EX. Dans le même temps, nous allons promouvoir de manière constante les investissements visant à maintenir et à étendre notre base de revenus, ainsi que les investissements liés à la croissance et au DX.

*Les informations énumérées sont à jour à la date de l'annonce de la « Stratégie d'entreprise à mi-parcours pour 2024 » de MC (mai 2022).

Plan d'investissement pour 2022 - 2024

Domaine	Ampleur de l'investissement	Principaux objectifs d'investissement de la stratégie d'entreprise à mi-parcours pour 2024
Maintien et élargissement de la base des bénéfiques	Environ 1.000 milliard de yens	Charbon métallurgique Alimentation Automobiles, etc. Cuivre Gaz Naturel
En relation avec EX	Environ 1.200 milliard de yens	Énergie renouvelable Énergie de la prochaine génération (hydrogène/ammoniac/biomasse, etc.) Matériaux de batterie/Bauxite, etc.
Investissement lié à la croissance/DX	Environ 800 milliard de yens	Infrastructure Numérique Gestion urbaine Optimisation de la chaîne d'approvisionnement Développement Urbain, etc.



Le flux de trésorerie sera alloué aux investissements EX/DX et de croissance pour soutenir la croissance future.

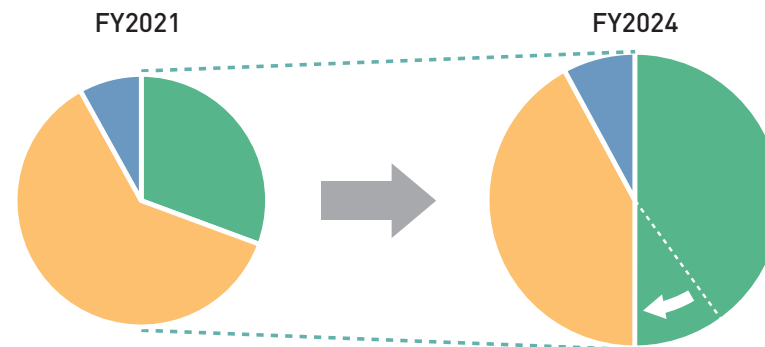


- La feuille de route vers une société neutre en carbone prévoit un investissement de 2.000 milliards de yens dans des initiatives liées à l'environnement d'ici à 2030.
- En accélérant les investissements liés à l'environnement, nous renforcerons notre portefeuille d'affaires. Nous nous efforcerons également d'assurer simultanément la décarbonation et un approvisionnement énergétique stable.

Portefeuille d'affaires

Solde d'investissement

- Maintien et élargissement de la base des bénéfiques
- En relation avec EX
- Lié à la croissance/DX



- Étendre le rapport du portefeuille d'affaires liées aux EX de 30% à environ 40% (fin de 2021~2024).
- Augmenter le rapport à environ 50% à l'avenir.

Stratégie EX

Viser à devenir un fournisseur de solutions de décarbonation

Nous continuerons à promouvoir les initiatives à faible/zéro carbone dans l'ensemble du secteur de l'énergie en connectant les initiatives (solutions) avec les besoins liés aux ressources, matériaux et produits EX. De plus, nous fournirons des solutions en tant que Services EX tout en travaillant en étroite collaboration avec l'industrie, les consommateurs et les régions pour répondre aux besoins de réduction des émissions. L'élaboration et la mise en œuvre de stratégies à l'échelle de l'entreprise sont assurées par le Groupe de travail EX.

EX

Relève du défi de fournir un approvisionnement stable en énergie et en ressources tout en soutenant les efforts de décarbonation de la société et des entreprises.

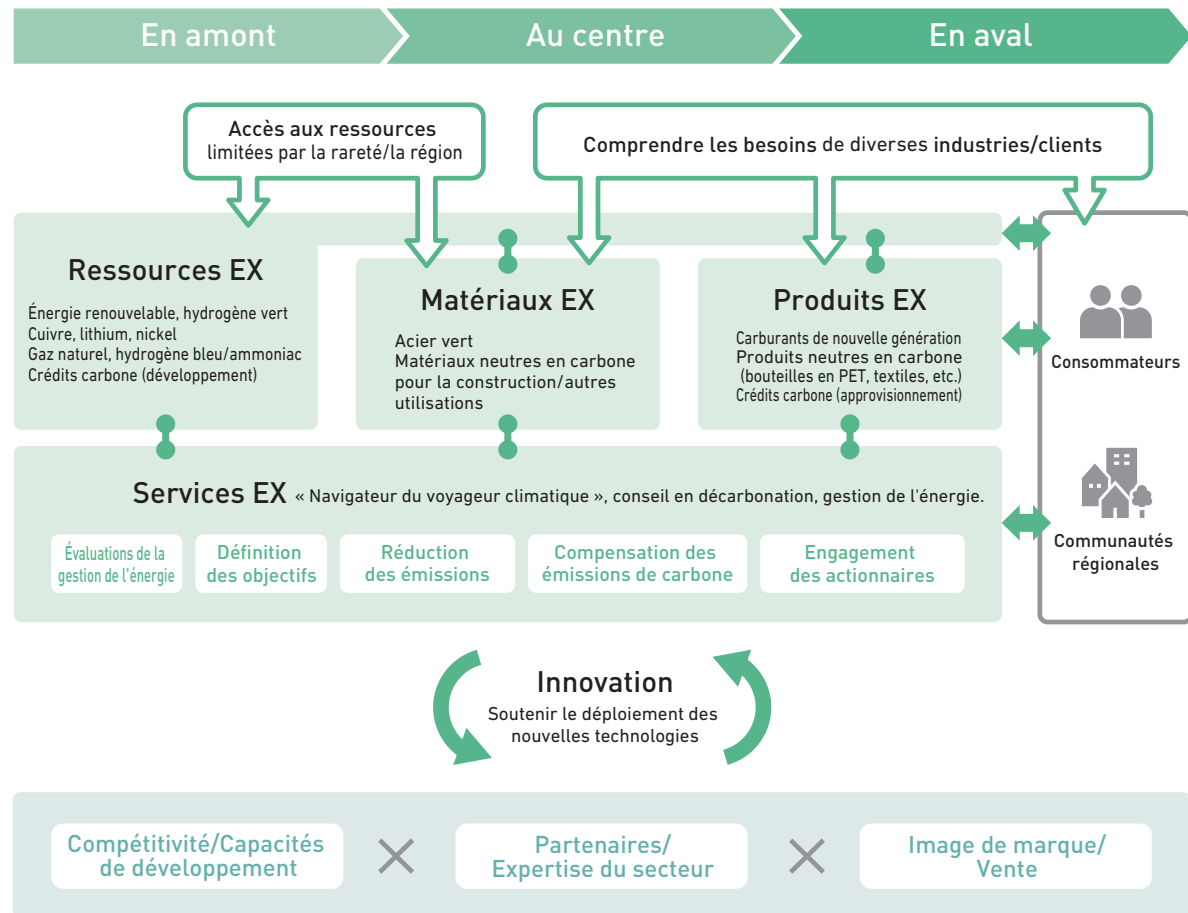
Efforts pour améliorer les activités liées aux énergies renouvelables, les ressources minérales qui sous-tendent l'électrification et l'énergie à faible/zéro carbone.

Développement d'activités de prestation de services en proposant des solutions EX en réponse aux besoins des clients.

Tirer parti des opérations de grande envergure de MC pour attirer les consommateurs/communautés régionales en liant les initiatives et les besoins.

S'associer à des partenaires pour soutenir la transition vers une société neutre en carbone et l'amélioration de la compétitivité de l'industrie, tout en conservant une vision globale de la chaîne de valeur EX.

Viser à devenir un fournisseur de solutions de décarbonation



Stratégie DX

Relier les technologies numériques au réel

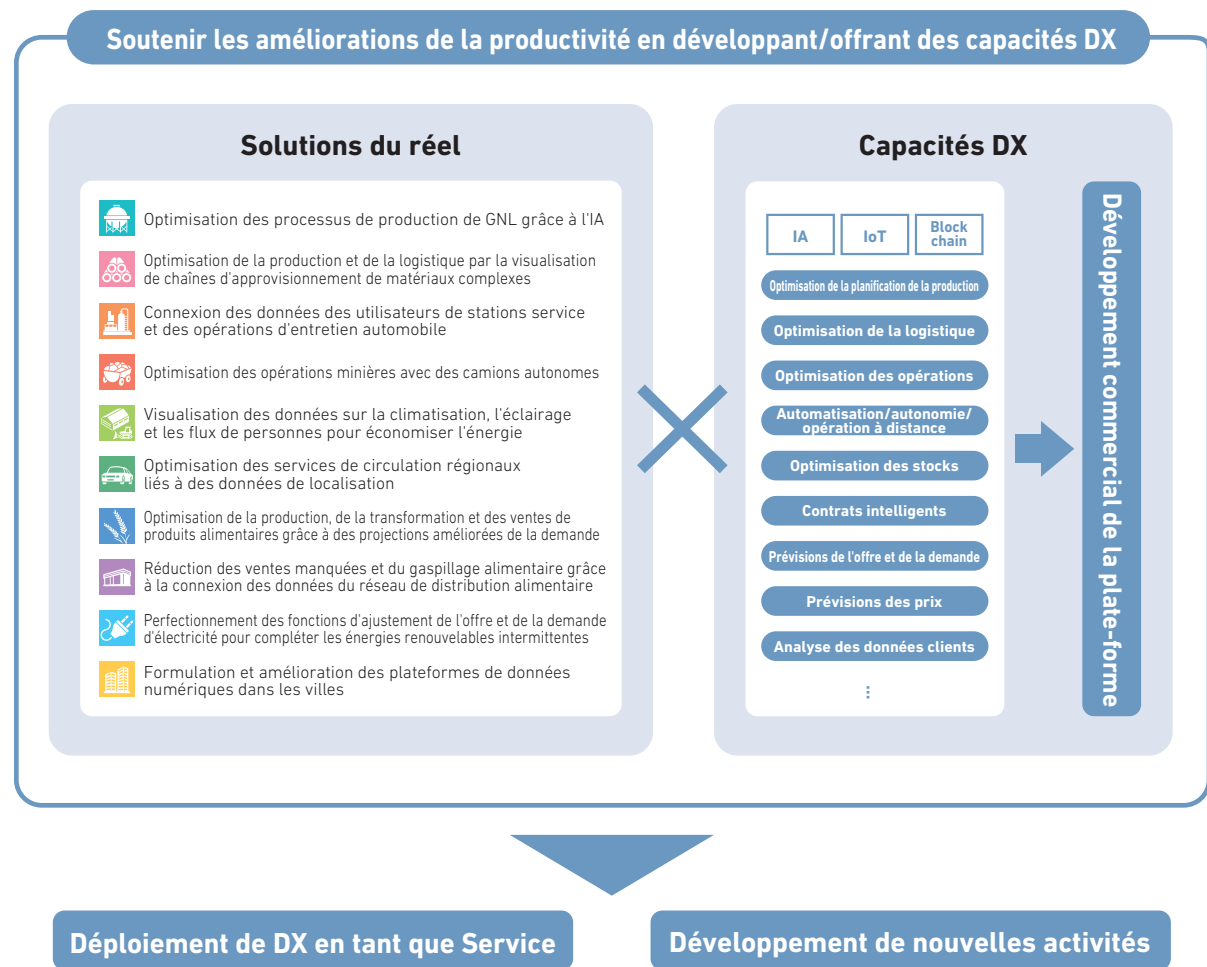
Nous déploierons les capacités DX de MC dans diverses opérations commerciales afin de démultiplier la valeur, en ciblant divers marchés du monde réel. De plus, nous relèverons les défis sociétaux en reliant les technologies numériques aux besoins du réel, contribuant ainsi au développement de l'industrie et d'une société d'avenir avec des communautés dynamiques.

DX

Créer des écosystèmes numériques intersectoriels avec des modèles commerciaux optimisés.

- Accélérer le développement et la fourniture de capacités DX intersectorielles qui tirent parti de la connaissance des entreprises.
- Contribuer à améliorer la valeur de secteurs entiers en offrant des capacités DX en tant que service.
- Contribuer à la création de communautés régionales dynamiques en fournissant de nouvelles entreprises et des services optimaux.

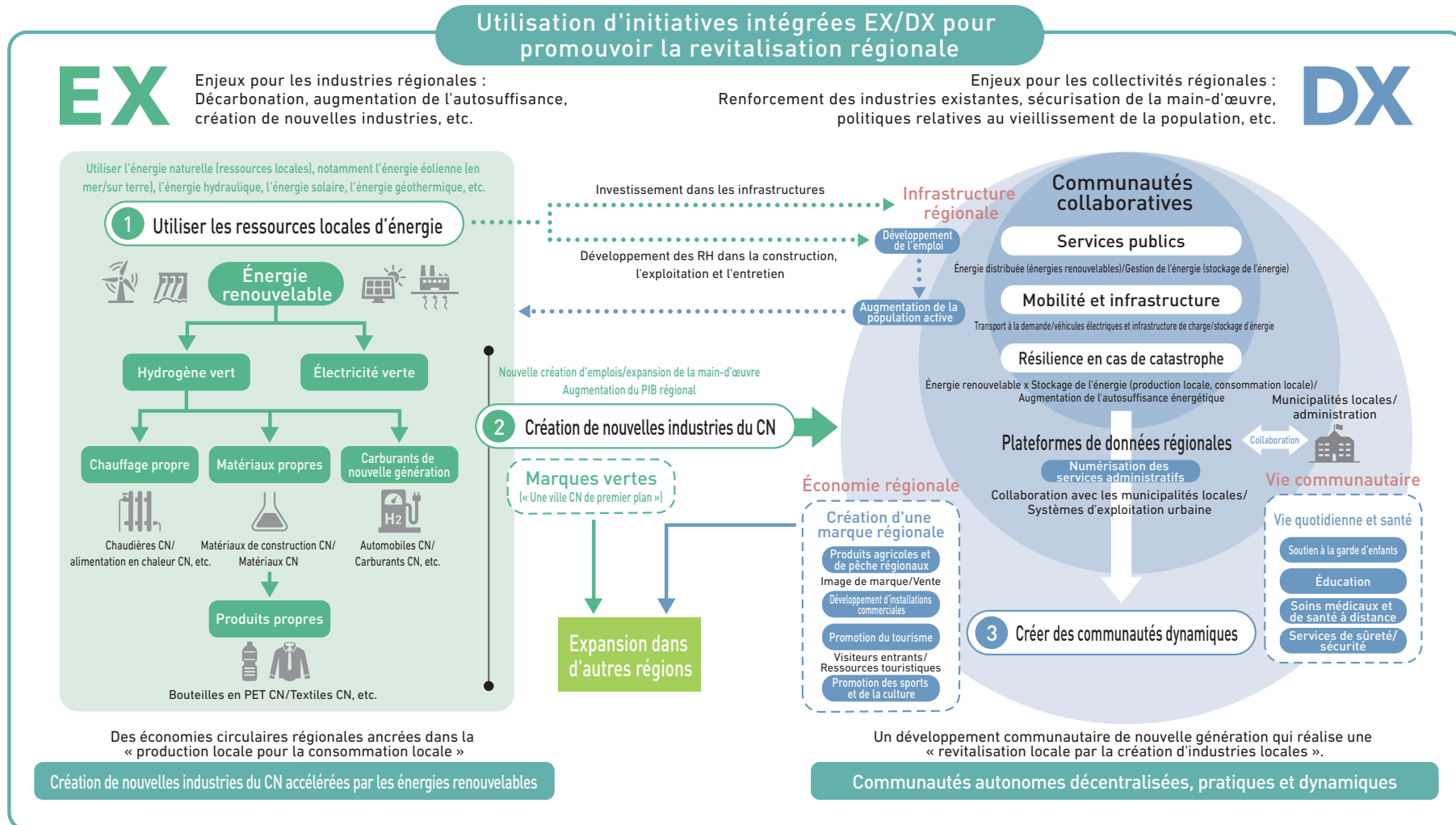
Augmenter la productivité dans l'ensemble de la société en connectant l'industrie, les entreprises et les communautés, pour contribuer à la création d'une valeur durable.



Créer un nouvel avenir

Encourager les nouvelles industries/revitalisation régionale

Nous continuerons à travailler avec nos partenaires et les municipalités locales pour relever les défis auxquels sont confrontées la société et l'industrie sur les thèmes de l'utilisation des énergies renouvelables et d'autres ressources énergétiques locales, créant ainsi de nouvelles industries « neutres en carbone (CN) », et du développement de communautés dynamiques en aidant à résoudre les problèmes régionaux.



Infrastructure régionale

Investissement dans les infrastructures

Développement des RH dans la construction, l'exploitation et l'entretien

Développement de l'emploi

Augmentation de la population active



GROUPE TRANSFORMATION NUMÉRIQUE D'INDUSTRIE

Département d'Activité de Développement Numérique

Notre objectif est de développer les activités en tant qu'actif de DX tout en aidant à promouvoir les initiatives DX du groupe MC et en obtenant des résultats grâce à la fourniture de fonctions DX. Sur la base de ces efforts, nous développerons les entreprises de services DX conduisant à de nouveaux développements commerciaux et investissements, et améliorerons la valeur d'industries entières. Nous contribuerons également à résoudre des problèmes sociaux par la commercialisation de technologies de nouvelle génération et de programmes de co-crédation inter-industriels.

Département Puissance et Communauté DX

Notre département se concentre sur le développement et l'offre de services de détail pour les consommateurs en générant une synergie entre les produits et les réseaux du groupe MC. En combinant des solutions réelles et numériques, nous visons à ajouter de la valeur en les associant à des services existants tels que l'énergie électrique. Nous nous efforçons également de créer des communautés autonomes et décentralisées qui permettent à la fois de résoudre les problèmes régionaux et de revitaliser l'économie locale en fournissant des services communautaires.

Le Groupe Transformation Numérique d'Industrie prendra l'initiative de faire progresser les stratégies DX de MC, l'un des principaux piliers des stratégies de croissance décrites dans la Stratégie d'entreprise à mi-parcours pour 2024. Notre objectif est de contribuer au développement de l'industrie et d'une société future dotée de communautés dynamiques en tirant parti de la vaste expertise industrielle et des capacités DX du groupe MC, en connectant l'industrie, les entreprises et les communautés, et en reliant les technologies numériques au réel pour relever les défis de société.

Notre groupe développera des capacités DX dans un large éventail d'entreprises et fournira des services DX en association avec les capacités DX développées afin de contribuer à l'amélioration de la valeur commerciale et de la productivité dans l'ensemble de la société.

Département Chaîne de Valeur Industrielle DX

Notre objectif est de développer des solutions et des services aidant à résoudre les défis liés aux activités et à la gestion auxquels les industries et les entreprises sont confrontées, et de les fournir en tant que plateforme. Pour ce faire, nous nous efforcerons de promouvoir la collaboration avec les entreprises qui disposent des technologies nécessaires par le biais de partenariats potentiels. Nous nous concentrerons d'abord sur le développement d'activités dans les domaines de la logistique, de la mobilité et des services de données.

Département Industrie des Services DX

Le Département Industrie des services DX développe des modèles d'activité à l'aide de la technologie financière, et de services numériques pour des domaines tels que la finance, les soins de santé et l'immobilier en utilisant nos contacts avec les gouvernements locaux et les résidents. Nous collaborons à grande échelle avec des partenaires à l'intérieur et à l'extérieur du groupe MC dans le but de réaliser des activités qui deviendront les piliers de la croissance future du groupe MC.



Conseil DX et Activité de Plateforme/Solution DX (Japon)

Industry One

Direction de la mise en œuvre sociale de DX

Industry One est l'entreprise centrale de l'activité numérique de MC. Elle a été créée en 2021 afin d'être le pilier de la mise en place sociale de la transformation numérique industrielle (DX). Industry One s'appuie sur les connaissances et les contacts mondiaux et industriels de MC dans de nombreux secteurs, ainsi que sur les technologies numériques avancées de ses entreprises partenaires, pour fournir un soutien complet couvrant tous les aspects, de la mise en place des fondements de DX, tels que la planification de la stratégie numérique, au développement de systèmes et à la création d'entreprises numériques à l'aide de technologies avancées. Industry One continuera à promouvoir DX non seulement pour renforcer les entreprises du groupe MC, mais aussi pour aider à résoudre les problèmes industriels et sociétaux.



Planification de la Stratégie de Transformation Numérique, Développement d'Applications et de Plateformes Numériques à l'Aide de Technologies de Pointe Telles que l'IA et la Science des Données (Japon)

MC Digital

Résoudre les problèmes grâce à une technologie de pointe

La mission de MC Digital est d'actualiser les modèles d'entreprise en tirant parti de la technologie ; la société utilisera l'IA et d'autres technologies de pointe pour résoudre les problèmes des secteurs dans lesquels MC exerce ses activités. MC Digital collaborera également avec des écosystèmes d'innovation étrangers, ainsi qu'avec des institutions universitaires et administratives, tout en s'efforçant de développer de nouvelles activités et de fournir des solutions pour divers domaines.



Conseil en Informatique, Développement de Solutions d'Affaires et de Systèmes, Activités de Maintenance et d'Exploitation (Chine)

iVision Shanghai Co., Ltd.

Fournir des services informatiques aux entreprises japonaises en Chine

Seule société informatique du groupe MC en Chine, iVision Shanghai fournit des services informatiques complets à plus de 200 entreprises japonaises en Chine. Les activités d'iVision Shanghai comprennent, entre autres, le conseil en informatique, la construction de systèmes et l'infrastructure informatique. Actuellement, l'entreprise concentre particulièrement ses efforts sur les services d'application DX qui fournissent un soutien promotionnel à l'industrie de la vente au détail et améliorent l'efficacité de l'industrie manufacturière. iVision Shanghai se développera avec ses clients en se basant sur le principe « la croissance des clients est notre croissance ».



Services de Systèmes en Nuage pour l'Industrie de la Construction, les Entreprises Utilisant le Big Data, etc. (Japon)

MC Data Plus

Fournir des solutions SaaS verticales pour résoudre les problèmes sociaux

Avec pour mission de « connecter les entreprises et les personnes avec des données et des services », MC Data Plus encourage la création de plateformes numériques en fournissant des SaaS verticaux pour résoudre des problèmes sociaux dans divers domaines. L'entreprise produit de nouvelles entreprises « réelles » et « numériques » à l'aide des Big data collectées sur ces plateformes numériques. Le SaaS pour l'industrie de la construction, qui est l'activité principale de l'entreprise, contribue au secteur en tant que l'une des plus grandes plateformes numériques de l'industrie, et des efforts sont également déployés pour développer le SaaS pour l'industrie de la vente au détail.



Fournisseur de Services Généraux de Style de Vie (Japon)

Chubu Electric Power Miraiz Connect

Fournir des services cultivant les liens familiaux et les connexions

Chubu Electric Power Miraiz Connect est une entreprise cojointe entre Chubu Electric Power Miraiz et MC, qui développe et vend des services liés à la vie quotidienne, sur des thèmes tels que le suivi des personnes âgées, la garde d'enfants, l'alimentation et la santé, etc. Dans le cadre du concept de « développement de connexions client à vie », Chubu Electric Power Miraiz Connect fournira des services répondant aux différents besoins de la vie quotidienne et des événements de la vie des clients en utilisant les connexions avec les clients, cultivées par les services d'approvisionnement en énergie de Chubu Electric Power Miraiz Connect jusqu'à présent, et les technologies de réseau et numériques détenues par MC dans un large éventail d'industries et de domaines de services.



Service de Réparation et d'Amélioration de l'Habitat (Japon)

HomeServe Japan

Un service unique de réparation et d'amélioration de l'habitat, basé sur un abonnement, facilitant le processus en mettant en relation les clients et les professionnels

HomeServe Japan est une coentreprise créée en 2019 et détenue par MC et HomeServe International, dont le siège social est situé au Royaume-Uni. Son activité consiste à fournir aux résidents japonais des services d'urgence et de réparation par abonnement dans les domaines de l'équipement électrique, de la plomberie, du gaz, du chauffage, de la ventilation et de la climatisation, grâce à ses partenariats avec des sociétés de services publics et des municipalités au Japon, afin de « rendre un service de réparation et d'amélioration des habitations par abonnement commun dans tout le Japon, tout en éliminant l'anxiété liée à la maison et en apportant un sentiment de bien-être aux résidents ».



GROUPE D'ÉNERGIE DE NOUVELLE GÉNÉRATION

Département Commercial d'Activité GPL et Matières Premières Pétrolières

S'efforce de garantir un approvisionnement stable en énergie et en matières premières pétrochimiques tout en promouvant des initiatives à faible teneur ou à teneur nulle en carbone par le biais d'activités et de transactions liées au GPL, au naphte et au pétrole brut.

Département Commercial des Nouveau Carburants de Production d'Électricité

Vise la mise en place sociale de l'ammoniac combustible en construisant des chaînes d'approvisionnement stables et à grande échelle.

Département Commercial des Biocarburants et des Carburants Électroniques

Se consacre à la décarbonation des carburants en développant des carburants de nouvelle génération pour les transports, notamment des carburants synthétiques dérivés de l'hydrogène et des biocarburants.

Département Commercial de Raffinerie

S'appuie sur les entreprises de produits pétroliers pour promouvoir des initiatives qui améliorent la commodité et résolvent des problèmes industriels afin de faciliter la transition vers une société neutre en carbone.

Le Groupe d'Énergie de Nouvelle Génération est chargé de découvrir et de développer des technologies à faible teneur en carbone ou décarboné et de construire des chaînes d'approvisionnement pour l'énergie de nouvelle génération. Cette initiative de transformation de l'énergie (EX), est l'un des principaux piliers de la stratégie de croissance de MC dans sa stratégie d'entreprise à mi-parcours pour 2024.

Afin d'assurer un approvisionnement stable en énergie et en ressources tout en soutenant les efforts de décarbonation de la société et des entreprises, nous contribuerons à la réalisation d'une société neutre en carbone en promouvant un large éventail d'initiatives dans les chaînes de valeur liées à EX, tout en tirant parti du vaste réseau industriel de MC en tant que *sogo shosha*.

Département de Développement de l'Infrastructure de l'Hydrogène

L'objectif est de créer une société à faible teneur ou totalement décarbonée grâce à des investissements dans les infrastructures d'approvisionnement et les technologies de transport de l'hydrogène.

Bureau de Développement Commercial de l'Hydrogène

Ce bureau travaille non seulement au développement d'entreprises liées à l'hydrogène propre, mais utilise également les infrastructures existantes pour développer l'e-méthane, qui a le potentiel de réduire les coûts sociaux.

Bureau de Gestion du Carbone

Ce bureau travaille au développement d'entreprises liées à la gestion du carbone et aux crédits carbone, nécessaires à la réalisation d'une société neutre en carbone.

Bureau des Nouvelles Technologies

Investit dans des entreprises en phase de démarrage dotées de technologies prometteuses, qui seront nécessaires à l'avènement de sociétés à faibles émissions de carbone et sans carbone, et exploite les nouvelles technologies pour créer des opportunités commerciales.



Investissements à Risque Liés à l'Hydrogène (Royaume-Uni)
AP Ventures
 Investir dans l'une des principales sociétés de capital-risque au monde

Par l'intermédiaire d'AP Ventures, une société britannique de capital-risque liée à l'hydrogène, nous identifions des opportunités d'investissement direct dans des start-ups qui possèdent des technologies prometteuses nécessaires au développement futur de la société de l'hydrogène. Jusqu'à présent, nous avons investi dans Hydrogenious, une entreprise allemande spécialisée dans les technologies de stockage et de transport de l'hydrogène, hystar, une entreprise norvégienne spécialisée dans la technologie de l'électrolyse de l'eau, essentielle à la production d'hydrogène vert, et dans Amogy, une entreprise américaine spécialisée dans la technologie du craquage de l'ammoniac. Nous nous efforcerons d'utiliser les nouvelles technologies pour créer de nouvelles opportunités commerciales à l'avenir.



Vente de Produits Pétroliers (Japon)
Mitsubishi Corporation Energy Co., Ltd.
 Fournit un approvisionnement stable de pétrole

Mitsubishi Corporation Energy (MCE) a été créée le 1er octobre 2015 dans le but de rassembler et d'augmenter les ressources de gestion pour les ventes de produits pétroliers au Japon. Tout en fournissant un approvisionnement stable en produits pétroliers tels que l'essence, le kérosène, le gazole, le mazout et l'asphalte, MCE fait également la promotion de nouvelles entreprises DX en utilisant ses réseaux de vente, y compris les entreprises de commerce électronique via sa filiale Car Frontier.



Projet de Développement d'E-méthane (Méthane Synthétique) (États-Unis)

Projet de développement d'e-méthane utilisant le terminat Cameron GNL aux États-Unis

Afin de décarboner la demande de chauffage, qui représente environ 60% des secteurs de la consommation et de l'industrie, nous espérons que le « e-méthane » (méthane synthétique), pouvant utiliser l'infrastructure gazière existante et réduire les coûts sociaux supplémentaires, soit introduit dans le bouquet énergétique mondial. MC mène des études conjointes détaillées avec des partenaires afin d'établir une chaîne d'approvisionnement et vise à produire de l'e-méthane à partir de matières premières telles que l'hydrogène, le CO₂ et l'eau afin de réaliser des exportations au Japon d'ici 2030.



Importation et Vente de GPL (Japon)
Astomos Energy Corporation
 L'une des plus grandes entreprises de GPL au monde

Les sociétés Mitsubishi Liquefied Petroleum Gas Co. et Idemitsu Gas and Life Co., Ltd. du groupe MC se sont regroupées en 2006 pour former Astomos Energy Corporation. Astomos est parmi l'une des plus grandes entreprises mondiales spécialisées dans le GPL, et gère environ 25 % de la demande du marché japonais. L'entreprise se consacre également à la vente d'électricité au détail et à la promotion d'une plus grande diffusion de piles à combustible domestique et de chaudières à eau à haut rendement.



Chaîne d'Approvisionnement en Hydrogène
 (Singapour, Europe, Japon)

Développement d'une chaîne d'approvisionnement internationale en hydrogène à l'aide de la technologie SPERA Hydrogen™

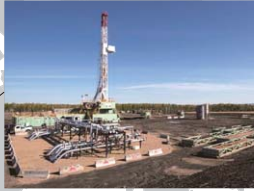
La technologie SPERA Hydrogen mise au point par Chiyoda Corporation est une technologie clé permettant un transport et un stockage sûrs et efficaces de l'hydrogène sur de longues distances, produit qui attire l'attention en tant que source d'énergie propre de la prochaine génération. Afin d'assurer un approvisionnement stable en hydrogène à Singapour, en Europe, au Japon et dans d'autres pays où la demande d'hydrogène devrait augmenter dans un avenir proche, MC accélère le développement technique et commercial en vue de la mise en place d'une chaîne internationale d'approvisionnement en hydrogène.



Projet d'Ammoniac Combustible
 (États-Unis, Canada, Indonésie, etc.)

Implémentation sociale d'un carburant de nouvelle génération

Pour parvenir à une société neutre en carbone, nous visons une implémentation sociale de l'utilisation de l'ammoniac comme carburant. L'ammoniac attire l'attention en tant que source de carburant de nouvelle génération qui n'émet pas de CO₂ lorsqu'il est brûlé. Avec nos partenaires, nous développons des projets dans le monde entier pour construire des chaînes d'approvisionnement en ammoniac stables et à grande échelle.



Développement et Projet de Production de Gaz Naturel (Canada)
Montney / Développement de Gaz de Schiste
 Développement et production de gaz de schiste au Canada

MC, en partenariat avec Ovintiv, est activement engagé dans le développement de gaz de schiste à Montney, une région bien connue pour ses ressources restantes massives. MC va exporter le gaz produit à Montney vers les marchés d'Asie de l'Est, y compris le Japon, grâce au projet GNL Canada dans lequel MC est également impliquée, en plus de le commercialiser localement en Amérique du Nord.



Raffinage et Vente de Gaz Naturel (Irak)
Basrah Gas Company
 Le premier projet irakien pour une utilisation efficace du gaz associé

Basrah Gas Company raffine et vend du gaz naturel en Irak. Trois entreprises ont investi dans la société, à savoir MC, South Gas Company et Shell. Depuis 2013, la société Basrah Gas Company collecte et raffine le gaz associé, et vend le gaz destiné à la production d'électricité au GPL et aux condensats. Basrah Gas Company fournit au pays un approvisionnement stable en énergie, contribuant à la protection de l'environnement mondial en collectant le gaz associé, qui était traditionnellement brûlé sur site, et en renforçant l'économie locale en créant des emplois.

■ **GNL Canada**
 (Canada)

■ **CIMA ENERGY, LP.** ■

Commercialisation de pétrole et de gaz (États-Unis)



Liquéfaction et Vente de GNL (États-Unis)

Cameron GNL

Liquéfaction et exportation de gaz naturel produit aux États-Unis

Cameron GNL est un projet de liquéfaction et d'exportation du gaz naturel produit aux États-Unis. Le projet, qui a la capacité de produire commercialement 12 millions de tonnes de GNL par an, dont le tiers sera traité par MC, a vu son exploitation commerciale démarrer en 2019. L'approvisionnement issu de Cameron GNL complète les sources de GNL issu du Moyen-Orient et d'Asie du Sud-Est et contribuera à un approvisionnement en énergie stable.

■ **Garraf** Production de pétrole brut (Irak)

■ **GNL Qalhat** (Oman)

■ **GNL Oman**
 (Oman)

■ **GNL Brunei**
 (Brunei)

■ **Diamond Gas International** Vente de GNL (Singapour)



GNL Malaisia (Malaisie)

■ **GNL Browse** (Australie)

■ **GNL Wheatstone**
 (Australie)



■ **North West Shelf (NWS)** (Australie)



GROUPE GAZ NATUREL

Le Groupe Gaz Naturel développe son activité énergétique dans le but d'atteindre une société neutre en carbone tout en assumant sa responsabilité de fournisseur d'énergie stable.

Avec son impact environnemental comparativement plus faible, le gaz naturel/GNL est une source d'énergie clé dans la période de transition vers une société neutre en carbone, comme source alternative aux énergies renouvelables en remplacement du charbon et du pétrole pour les secteurs énergivores et ceux de la prochaine génération.

À partir de nos installations de GNL en Amérique du Nord, en Asie du Sud-Est, en Australie et dans d'autres régions du monde, ainsi qu'aux activités de commercialisation, etc. de notre filiale à Singapour, MC fournit un approvisionnement stable en énergie tout en contribuant à relever les défis environnementaux tels que le changement climatique et la pollution de l'air.

De plus, dans le but de sécuriser les approvisionnements en énergie plus propre pour répondre aux besoins évolutifs des clients, et dans le cadre de nos efforts pour parvenir à une société neutre en carbone, nous nous concentrons également sur les technologies de captage, de développement et de stockage du carbone (CCUS) et le développement des crédits carbone, ainsi que d'autres solutions qui devraient être des méthodes prometteuses pour réduire les émissions de CO₂.

Division Asie Pacifique

- Département Gaz Naturel de Brunei
 - Département Gaz Naturel de Malaisie
 - Département Gaz Naturel d'Indonésie
 - Département Gaz Naturel d'Australie
 - Département Gaz Naturel de Russie
- Gaz naturel, gaz naturel liquéfié (GNL)

Division Amérique du Nord

- Bureau de Planification et de Gestion des Investissements Stratégiques
- Gaz naturel, gaz naturel liquéfié (GNL)

Division des Nouvelles Activités GNL et du Marketing

- Département du Développement des Activités
 - Département de la Gestion des Opérations de Livraison
 - Bureau du Marketing Global
- Gaz naturel, gaz naturel liquéfié (GNL)

■ Sakhaline-2 (Russie)



Liquéfaction et Vente de GNL (Indonésie)

Donggi-Senoro LNG

Premier projet GNL dans la région Asie

Le projet Donggi-Senoro (DSLNG) est le premier projet GNL au monde, impliquant exclusivement des entreprises asiatiques, sans la participation de grandes sociétés pétrolières et gazières. Des entreprises du Japon, d'Indonésie et de Corée du Sud participent au projet. En tant qu'actionnaire majoritaire, MC a un rôle essentiel dans ce projet pour lequel la production et la vente de gaz naturel liquéfié et de ses condensats associés sont en cours depuis 2015.

■ GNL Tangguh (Indonésie)



Activités Relatives aux Additifs Plastiques et aux Stabilisateurs de PVC (États-Unis)

Amfine Chemical Corporation

Fabrication et vente de matériaux essentiels pour l'allègement des automobiles et la circulation des matériaux

Fabrication et vente de matériaux fonctionnels (additifs plastiques) pour ajouter aux plastiques diverses propriétés telles que la durabilité et la résistance aux flammes. Amfine Chemical Corporation est une coentreprise entre MC et ADEKA, une entreprise leader dans ce domaine.



Production et Vente de Coke en aiguille (Corée du Sud)

POSCO MC MATERIALS

Approvisionnement stable en matériaux essentiels pour les fours électriques à arc

L'entreprise fabrique et vend du coke d'aiguille, la matière première utilisée pour les électrodes en graphite, qui sont indispensables au fonctionnement des fours électriques (recyclage des produits sidérurgiques), un marché qui devrait croître à l'avenir. Coentreprise entre Mitsubishi Chemical, MC et POSCO FUTURE M, la plus grande entreprise sidérurgiste coréenne, POSCO.

Riken Americas Corporation

Fabrication de stabilisateurs et d'additifs pour plastiques (États-Unis)



Activité Ciment et Béton Prêt à l'Emploi (États-Unis)

Mitsubishi Cement Corporation / MCC Development Corporation

Approvisionnement stable en matériaux essentiels pour la construction et le développement d'infrastructures

Coentreprise entre Mitsubishi UBE Cement Corporation et MC qui développe la fabrication et la vente intégrées de ciment et de béton prêt à l'emploi en Californie, aux États-Unis, ainsi que dans d'autres régions. Dans le but de réduire les émissions de CO₂, l'entreprise travaille également à l'introduction de la technologie CCU qui utilise le béton prêt à l'emploi et d'autres matériaux.



Activité Sable de Silice (Australie)

Cape Flattery Silica Mines Pty., Ltd.

L'un des plus grands fournisseurs de sable de silice au monde

Filiale à part entière de MC, elle possède l'une des plus grandes mines de sable de silice au monde située en Australie. Depuis plus de 50 ans, la société fournit du sable de silice, matière première utilisée pour divers produits tels que le verre plat et le verre d'écran, au Japon et dans d'autres pays asiatiques où la demande a connu une croissance remarquable.



Acier (Japon)

Metal One Corporation

Entreprise leader dans la chaîne de valeur des produits en acier

Metal One Corporation (Metal One), créée en 2003, est une société détenue conjointement par MC et Nissho Iwai Corporation (aujourd'hui Sojitz Corporation). Avec plus de 140 filiales et sociétés affiliées à travers le monde, Metal One a forgé une chaîne de valeur reliant les fabricants d'acier et les clients en fournissant des services intégrés tels que la distribution, les stocks, le traitement et la fabrication, ainsi que la vente de produits en acier.

■ **Nippon Electrode Co., Ltd.**
Fabrication et vente de divers produits carbone (Japon)

■ **Mitsubishi Shoji Construction Materials Corporation**
Ventes de matériaux de construction et de céramique (Japon)

■ **Frontier Carbon Corporation**
Production & vente de fullerènes (Japon)



Fabrication et Vente de Matériaux Fonctionnels (Japon)

Toyobo MC Corporation

Fabrication et vente de matériaux fonctionnels contribuant à une société durable

Toyobo MC développe, fabrique et vend des matériaux fonctionnels (plastiques techniques, matières premières pour revêtements et adhésifs, etc.) qui contribuent non seulement à promouvoir la réduction du poids et l'électrification dans le secteur de la mobilité, mais aussi à répondre aux problèmes environnementaux. L'entreprise est une coentreprise entre MC et Toyobo, fabricant de matériaux à haute performance doté d'une technologie de pointe.

Fournisseur de Services de Conseil et d'Ingénierie pour l'Industrie des Matériaux (Japon)

Beyond Materials Corporation

Nouveaux services de conseil reliant les besoins des utilisateurs à l'industrie des matériaux

Coentreprise entre MC et une société du groupe FEV, important fournisseur allemand de services d'ingénierie ayant une connaissance des utilisateurs dans l'industrie automobile et d'autres secteurs. L'entreprise fournit des études de marché, une planification stratégique et un soutien à l'exécution, un soutien au développement de produits et aux essais de démonstration, ainsi que des services de solutions numériques pour l'industrie des matériaux.



GROUPE MATÉRIAUX INDUSTRIELS

Le Groupe Matériaux Industriels mène diverses activités pour contribuer à l'avènement d'une société neutre en carbone. Il s'agit notamment de renforcer notre activité de matériaux fonctionnels, joignant la numérisation et l'électrification de la société, ainsi que la prolifération de solutions plus légères et de véhicules électriques (VE) dans les secteurs de l'automobile et de la mobilité, d'améliorer notre activité de sable siliceux qui fournit les matières premières utilisées pour les panneaux de production d'énergie solaire, et de s'engager dans des initiatives de capture et d'utilisation du carbone (CCU) dans les domaines de la construction et de l'infrastructure.

De plus, en combinant la technologie numérique avec des activités réelles essentielles à la distribution de matériaux, nous nous efforcerons de résoudre le problème des pénuries de main-d'œuvre et des coûts excédentaires causés par des structures de distribution et des processus de travail complexes. Dans le même temps, nous utiliserons également nos activités existantes, nos connaissances industrielles et notre réseau mondial pour reconfigurer l'industrie des matériaux en passant d'un modèle économique conventionnel à sens unique de production et de consommation de masse à un modèle d'économie circulaire, en relevant le défi de la transformation de l'industrie des matériaux, qui joue un rôle important dans la réalisation d'une société durable.

Division Produits en Acier

Tôles et feuilles d'acier, acier de construction, tuyaux de canalisation, articles tubulaires pour l'industrie pétrolière, barres à fil, aciers spéciaux, etc.

Division Matériaux de Performance

■ Département Matériaux au Carbone ■ Département Produits Chimiques Fonctionnels
■ Département du Développement Commercial des Matériaux de Performance
Coke aciculaire, électrodes en graphite artificiels, goudron de houille, coke de pétrole pour carburant, blocs de carbone, PVC, composés de plastique, additifs de plastique, phosphore jaune, etc.

Division des Solutions Matérielles

■ Département de la Transformation Commerciale des Matériaux
■ Département DX des Matériaux Industriels

Département des Minéraux Céramiques

Sable de silice

Département Logement et Matériaux de Construction

Ciment et béton prêt à l'emploi



Sel (Mexique)
Exportadora de Sal , S.A. de C.V. (ESSA)
 La plus grande saunerie de sel solaire

ESSA est une coentreprise avec le gouvernement mexicain, c'est également la plus grande saunerie solaire au monde, fournissant du sel de grande qualité vers le Japon, les États-Unis, et le reste du monde. Chaque année, les activités d'évaporation d'eau de mer, toujours respectueuses de l'environnement, produisent environ 8 millions de tonnes de sel (incluant la moitié des exportations vers le Japon).



Diamond Petrochemicals Canada Corporation (DPCC)
 Fabrication de butadiène (Canada)

MC Plastic Trading de Mexico
 Vente de résines industrielles et de PVC (Mexique)

Caribbean Gas Chemical Limited (CGCL)
 Production de méthanol (Trinité-et-Tobago)



Vente et Production de Méthanol (Venezuela)
Metanol de Oriente, METOR, S.A. (METOR)
 Un secteur établissant des liens entre le Japon et le Venezuela

METOR est une joint-venture entre Pequiven (une entreprise publique vénézuélienne de pétrochimie), Mitsubishi Gas Chemical, et d'autres sociétés. METOR produit et vend du méthanol. Sa seconde usine a été mise en service en 2010, ce qui a porté sa capacité de production annuelle à 1,6 million de tonnes. METOR est un important symbole économique des relations entre le Japon et le Venezuela.



Vente et Production de Produits Pétrochimiques (Arabie saoudite)

SHARQ
 L'un des plus grands projets pétrochimiques au monde

SHARQ a été fondée en 1981 par SPDC Ltd. (dont MC est des investisseurs) et Saudi Basic Industries Corporation. Trois agrandissements plus tard, l'entreprise est devenue l'un des plus importants fabricants de ce secteur, fournissant du polyéthylène ou de l'éthylène glycol dans le monde entier.

IVICT Europe GmbH
 Activité produits chimiques (Allemagne)

IVICT (Shanghai) Co., Ltd.
 Activité produits chimiques (Chine)

IVICT (Guangzhou) Co., Ltd.
 Activité produits chimiques (Chine)

IVICT (Thailand) Company Limited
 Activité produits chimiques (Thaïlande)



Thai Shinkong Industry Corporation Ltd.
 Fabrication de résines PET recyclées (Thaïlande)

IVICT Singapore Pte. Ltd.
 Activité produits chimiques (Singapour)

PT Panca Amara Utama (PAU)
 Fabrication d'ammoniac (Indonésie)



GROUPE SOLUTION CHIMIE

La mission du Groupe Solution Chimie est de garantir des approvisionnements stables en matériaux chimiques, produits qui sont essentiels aux industries, aux sociétés et à la qualité de vie de chacun. Nos activités comprennent à la fois le commerce et la fabrication d'une vaste gamme de matériaux, tels que les produits pétrochimiques, le sel et le méthanol.

Nous nous engageons à renforcer nos activités principales ainsi qu'à développer de nouveaux modèles commerciaux hautement adaptatifs. De plus, grâce à des initiatives telles que la promotion de l'activité de fabrication de matériaux PET recyclés/respectueux de l'environnement, nous visons à réaliser une société durable.

- **SPDC Ltd.** Vente de produits pétrochimiques (Japon)
- **Mitsubishi Corporation Plastics Ltd.** Commercialisation de matières premières pour résines synthétiques et produits plastiques (Japon)
- **KIBIKASEI Co., Ltd.** Commercialisation de matières premières pour résines synthétiques et produits plastiques (Japon)
- **Mitsubishi Shoji Chemical Corp.** Commercialisation de solvants, peintures, résines de revêtement, et silicones (Japon)
- **Mitsubishi Shoji Agri-Service Corporation** Commercialisation d'engrais (Japon)
- **MC Ferticom Co., Ltd.** Production d'engrais (Japon)

Division D'affaires des Matériaux Écologiques et des Produits Chimiques

- Bureau Solutions Agricoles
- Département Commercial de Pétrochimie
- Département Commercial des Matériaux Écologiques et Semi-Conducteurs
- Département Commercial des Produits Chimiques de Base

Matières premières pour engrais, produits fertilisants, oléfines, polyoléfines, matières premières polyester, plastiques, matériaux de peinture/revêtement, sel industriel, produits chlorés, méthanol, éthanol

Division Marketing Global

- Département Produits Pétrochimiques de Base
- Département Produits Chimiques de Raffinerie
- Département Chlor-Alcali
- Département Alcool et Produits Chimiques C1

Oléfines, polyoléfines, aromatiques, matières premières en polyester, plastiques, matières premières en uréthane, matériaux de peinture/revêtement, sel industriel, soude caustique, matières premières pour PVC (chlorure de polyvinyle), produits chlorés, méthanol, éthanol, ammoniac



Activité Minéral de Fer (Canada)
IOC (Iron Ore Company of Canada)
 L'un des principaux producteurs de minerai de fer à haute teneur en Amérique du Nord

La compagnie minière Iron Ore Company (IOC) est l'un des principaux producteurs de minerai de fer d'Amérique du Nord. IOC possède et exploite sa mine, son usine de traitement, son usine de plomb, son chemin de fer et son port à leur emplacement actuel depuis 1962. Elle possède d'importantes réserves de minerai à haute teneur et produit environ 20 millions de tonnes de plomb et de concentrés par an.

■ Turnagain
 Activité de nickel (Canada)



Activité Échange de Métaux Précieux (Royaume-Uni)
Triland Metals Ltd.
 Membre de longue date de la LME (London Metal Exchange)

Fondée en 1971, Triland Metals propose des solutions de couverture numérique aux utilisateurs de métaux industriels du monde entier, cherchant à gérer les risques de volatilité des prix. L'entreprise offre à ses clients une plateforme de négociation en ligne exclusive ainsi qu'un large éventail de services connexes. Sa fonction et sa clientèle complètent et ajoutent de la valeur à l'activité de négoce de ressources minérales de MC.



Activité Cuivre (Pérou)
Anglo American Quellaveco
 Un nouveau projet de cuivre de classe mondiale

Quellaveco est une mine de cuivre à grande échelle et à coût très compétitif située dans la partie sud de la République du Pérou. La construction du projet s'est achevée en juillet 2022 et la production a débuté. Il est prévu de produire environ 300 kilotonnes par an (moyenne des 10 premières années de production, CuEq).



Activité Cuivre (Chili)
Escondida
 La plus grande mine de cuivre au monde

Escondida est la plus grande mine de cuivre au monde en termes de production. La première expédition de concentré de cuivre d'Escondida a eu lieu en 1990. Après les phases d'expansion suivantes, la capacité de production nominale d'Escondida est de 1,2 million de tonnes par an (CuEq). La taille de la réserve de cuivre d'Escondida et sa compétitivité en termes de coûts en font l'une des principales mines du monde.



Activité Commerce de Ressources Minérales (Singapour)
Mitsubishi Corporation RtM International Pte. Ltd. (RtMI)
 Commerce mondial de ressources minérales

En avril 2013, MC a établi son centre mondial de commerce de ressources minérales, Mitsubishi Corporation RtM International Pte. Ltd. (RtMI) à Singapour - un centre d'informations sur le marché et de ressources humaines. Avec nos bureaux commerciaux de Londres, New York, Shanghai et Tokyo, RtMI développe nos activités commerciales à l'échelle mondiale.



■ Mine d'Antamina
 Activité cuivre (Pérou)

Activité Cuivre (Chili)
Anglo American Sur (Los Bronces, etc.)
 Une mine de cuivre à grande échelle avec l'une des plus grandes ressources

Anglo American Sur détient un important portefeuille d'actifs de cuivre dans la région centrale du Chili, notamment la mine Los Bronces, la mine El Soldado, la fonderie de Chagres ainsi que des projets d'exploration prospective à grande échelle. Elle produit environ 300 kilotonnes par an (CuEq).

- **CMP (Compañía Minera del Pacífico)** Activité minéral de fer (Chili)
- **Mine de Los Pelambres** Activité cuivre (Chili)
- **CAP S. A.** Activité minéral de fer (Chili)

- Division Investissement Ressources Minérales
- ▲ Division Echange Ressources Minérales



GROUPE RESSOURCES MINÉRALES

Le Groupe Ressources Minérales a développé son modèle d'entreprise en répondant à l'évolution des demandes des parties prenantes et de la société dans son ensemble, ainsi qu'aux changements de l'environnement commercial. Aujourd'hui, nous disposons d'un portefeuille d'actifs de premier ordre, compétitifs en termes de coûts et de qualité, tels que le charbon métallurgique et le cuivre.

Les métaux et les minéraux, y compris l'acier et le cuivre, sont essentiels dans le monde d'aujourd'hui, même si nous sommes confrontés à des défis majeurs tels que l'identification des opportunités de décarbonation, d'électrification et de construction d'économies circulaires. Nous continuerons à remplir notre mission en fournissant ces ressources au marché par le biais du commerce, des investissements dans les ressources et du développement commercial.

Division Investissement Ressources Minérales

- Bureau de Planification Stratégique
 - Département MDP
 - Département Minerai de Fer
 - Département Métaux Communs
 - Département Aluminium
 - Bureau des minéraux de batterie
- Charbon métallurgique, cuivre, minerai de fer, aluminium, etc.

Division Echange Ressources Minérales

- Bureau RtM
- Charbon, minerais de fer, nickel, chrome, molybdène, concentrés et métaux de cuivre / plomb / zinc, étain métallique, alliages d'aluminium primaire et d'aluminium secondaire, produits en aluminium, bauxite, métaux précieux, terres rares, etc.



Charbon Métallurgique (Australie)

BMA

L'un des plus grands fournisseurs de charbon métallurgique (charbon pour la fabrication de l'acier) au monde

Mitsubishi Development Pty Ltd (MDP) exploite conjointement son activité charbon métallurgique par l'intermédiaire de BMA, avec son partenaire BHP. BMA produit environ 60 millions de tonnes par an et détient une part de marché d'environ 30% sur le marché maritime mondial. BMA produit un charbon (charbon pour la sidérurgie) métallurgique de haute qualité à prix concurrentiel dans ses sept mines en exploitation, avec un réseau ferroviaire et son terminal portuaire.

Aurukun
■ Activité de bauxite (Australie)

Boyne
■ Activité de fusion d'aluminium (Australie)



MC Machinery Systems, Inc. (États-Unis)
Développement des activités de distribution de machines-outils dans les Amériques

MC Machinery Systems répond aux besoins de l'industrie manufacturière en concentrant ses efforts sur le secteur de la distribution de machines à décharge électrique, de machines de traitement au laser et d'autres machines-outils. Dans la région, MC Machinery Systems opère principalement aux États-Unis, au Canada et au Mexique.



©SBM Offshore

FPSO Affrètement de Bateaux (Brésil)

Affrètement, opération et maintenance des FPSO pour les gisements de pétrole en eaux très profondes

MC a établi une coentreprise avec SBM Offshore, l'un des leaders internationaux pour l'affrètement, l'exploitation et la maintenance d'unités FPSO pour l'exploitation du pétrole et du gaz en eaux très profondes, affrétées par Petrobras, la société pétrolière nationale brésilienne. Trois FPSO sont chacune en service pour une durée de 20 ans avec une capacité de production d'environ 150.000 barils par jour.



Mitsubishi Elevator India Pvt. Ltd. (Inde)

Société qui produit, vend et assure l'entretien des ascenseurs Mitsubishi Electric Corporation en Inde

Depuis sa création en 2012, Mitsubishi Elevator India a développé son activité de vente et d'entretien d'ascenseurs en collaboration avec Mitsubishi Electric Corporation. Mitsubishi Elevator India a inauguré une nouvelle usine en 2016 et démarré une production locale dans le but de développer ses activités sur le marché indien des ascenseurs.

Calik Enerji
 Infrastructure
 (Turquie)

Usine de laminage à chaud
 Construction (Inde)

Activité Terminal de réception de GNL
 (Bangladesh)

Projet d'Extension du Chemin de Fer de Banlieue Nord-Sud
 (Philippines)



Administration et Affrètement de Bateaux

Propriété et exploitation d'une variété de navires tels que des vraquiers et des transporteurs de GNL

MC continue de soutenir le secteur maritime en tirant parti de son activité d'exploitation et d'affrètement de navires pour davantage développer la logistique de transport au niveau mondial.

★ Base d'opérations pour les navires



Chiyoda Corporation (Japon)

Entreprise d'ingénierie intégrée

Après que Chiyoda Corporation ait attribué de nouvelles actions à un tiers en 2008 et 2019, MC l'a aidée dans ses activités de gestion et ses activités commerciales. Chiyoda Corporation contribue au développement de la société en fournissant une infrastructure optimale et en répondant aux attentes régionales prédominantes par le biais de la conception et de la construction d'installations pour le traitement du gaz naturel liquéfié (GNL) et d'autres gaz, du pétrole, des produits chimiques et de nombreux autres types d'installations industrielles, ainsi que des installations pharmaceutiques et des énergies renouvelables au Japon et à l'étranger.

■ Mitsubishi Corporation Machinery EPC et commerce (Japon)

■ Mitsubishi Corporation Technos Vente de machines-outils et d'équipements industriels (Japon)

■ MSK Farm Machinery Corporation Distribution de machines agricoles (Japon)

■ ALSOK Souei Services de gestion des installations et de sécurité (Japon)

★ Japan Space Imaging Corporation Vente de données et services d'images satellites (Japon)



Nikken Corporation (Japon)

Gestion de services dans le domaine de la location

Avec une gamme d'environ un million de produits comprenant environ 4.800 types d'équipements de construction et autres biens, Nikken Corporation remplit son rôle de prestataire de services complet dans le secteur de la location pour répondre aux besoins d'une grande variété de clients. Nous faisons la promotion de notre entreprise en exploitant efficacement les systèmes d'entretien et notre réseau de plus de 240 centres nationaux.



GROUPE INFRASTRUCTURE INDUSTRIELLE

Au sein du Groupe Infrastructure Industrielle, nos diverses activités nous connectent à un large éventail d'industries et de partenaires, et nous tirons parti de ces connexions pour développer divers modèles commerciaux dans les domaines de l'infrastructure, des navires, ainsi que les machines aérospatiales et industrielles.

Nous fournissons des services et des solutions sur mesure répondant aux besoins des clients de divers secteurs, tels que les innovations technologiques, la numérisation, la transformation des structures industrielles ainsi que la réduction des impacts environnementaux. Notre mission est de collaborer avec nos clients pour réaliser une croissance durable en favorisant activement le développement de nouvelles sociétés avec les industries adjacentes tout en accélérant la croissance de nos sociétés existantes.

Division Infrastructure, Navires et Aérospatiale*1

■ Département des Projets d'Infrastructure ■ Département Ingénierie

■ Département Navires

■ Département Défense et Aérospatiale

FPSO*2, usines de liquéfaction de GNL, installations industrielles liées à l'énergie internationale, aux produits chimiques, à la sidérurgie, aux métaux non ferreux et à d'autres activités, infrastructures liées à l'industrie telles que les aéroports, les ports et les systèmes de transport, navires (vraquiers, pétroliers, transporteurs de GNL/GPL, etc.), machines marines, imagerie satellite, équipements liés à la défense, etc.

Division Machines Industrielles

■ Département Solutions des Bâtiments

■ Département Solutions de Construction

● Bureau de Développement de Solutions Industrielles

Entreprise de distribution de machines industrielles telles que machines-outils, machines agricoles et ascenseurs, entreprise de gestion des installations et entreprise de solutions de construction, y compris la location de machines de construction

*1 L'activité de Chiyoda Corporation a été transférée au Bureau du Directeur Général du Groupe

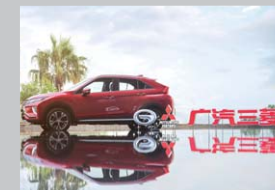
*2 Système de production, de stockage et de déchargement flottant



Activités en Thaïlande

Ventes de véhicules sur le marché thaïlandais et exportations mondiales

Nous avons commencé à importer et à vendre des véhicules Isuzu Motors en Thaïlande en 1957. En 1974, nous avons créé Tri Petch Isuzu Sales (TIS) en tant que distributeur chargé de gérer la globalité des ventes de véhicules Isuzu Motors en Thaïlande. Les exportations des véhicules Isuzu produits en Thaïlande ont débuté en 2003 et que nous exportons aujourd'hui vers plus de 100 pays du monde. En tant que distributeur, TIS est au cœur de nombreuses activités, notamment la vente, le financement automobile et le service après-vente, et a permis à Isuzu de devenir une marque leader sur le marché des véhicules utilitaires.



GAC Mitsubishi Motors Co., Ltd. (GMMC)
Production et vente d'automobiles (Chine)

Hongling Financial Leasing Co., Ltd.
Financement automobile (Chine)

MMC Rus LLC.
Vente d'automobiles (Russie)

JSC MC Bank Rus
Financement automobile (Russie)

LLC MC Intermark Auto
Gestion de flotte automobile (Russie)

Isuzu Benelux N.V.
Distribution d'automobiles (Belgique/Allemagne)

MMC Ukraine LLC.
Vente d'automobiles (Ukraine)

Astara Mobility, S.L.
Vente d'automobiles/fournisseurs de services de mobilité (Espagne)



Activités Pneumatiques (Thaïlande)

Bridgestone Sales (Thailand) Co., Ltd.

Bridgestone Sales (Thailand) Co., Ltd. vend des pneus et contribue à la valorisation de la marque Bridgestone en Thaïlande.

Isuzu Motors De Mexico S. de R.L.
Assemblage et distribution d'automobiles (Mexique)



Activités en Inde

Production et vente d'automobiles en Inde et exportation vers les pays voisins

En 2012, nous avons créé Isuzu Motors India (IMI) et avons lancé les ventes de camionnettes Isuzu en Inde. En 2016, IMI a démarré la production dans son usine de l'État d'Andhra Pradesh, dans le sud de l'Inde, et nous poursuivons actuellement son développement commercial à grande échelle. Ces dernières années, IMI a également exporté des camionnettes Isuzu produites en Inde dans des pays voisins tels que le Népal et le Bhoutan, ainsi que le Moyen-Orient.

TVS Automobile Solutions Private Limited
Après-vente automobile (Inde)

Mitsubishi Motors Malaysia SDN. BHD.
Vente d'automobiles (Malaisie)

Isuzu Malaysia Sdn. Bhd.
Vente d'automobiles (Malaisie)

Mitsubishi Motors Vietnam Co., Ltd.
Assemblage et vente d'automobiles (Vietnam)

PT. Suku Cadang Oto Sejahtera (sous la marque: Tokoparts)
Commerce électronique et distribution de pièces détachées automobiles multimarques (Indonésie)

Activités en Indonésie

Développer une chaîne de valeur pour l'industrie automobile

Krama Yudha Tiga Berlian Motors (KTB) a été créée en Indonésie en 1970 en tant qu'agent général des ventes et des importations des produits Mitsubishi Motors et Mitsubishi Fuso et développe le secteur de l'automobile depuis environ un demi-siècle. En avril 2017, les activités de KTB ont été restructurées et divisées en plusieurs marques afin d'établir une chaîne de valeur stable en termes de production, de vente, de financement automobile, de service après-vente et de vente de véhicules d'occasion, centrée sur PT. Mitsubishi Motors Krama Yudha Sales Indonesia (MMKSI) et KTB qui gèrent respectivement les produits Mitsubishi Motors et Mitsubishi Fuso.





Lithium Energy Japan (Japon)

Développe une activité de fabrication de batteries lithium-ion de grande capacité

Lithium Energy Japan développe, fabrique et vend des batteries lithium-ion de grande capacité et hautes performances. Utilisées pour les SUV hybrides rechargeables « Eclipse Cross » de Mitsubishi Motors Corporation, ces batteries sont également utilisées pour le stockage d'énergie.



GROUPE AUTOMOBILE & MOBILITÉ



Activité Bus à la Demande (Japon)

Exploitation de bus à la demande et service de solutions pour les bus à la demande

Next Mobility Co., Ltd. a été créée en 2019 en tant que coentreprise avec Nishi-Nippon Railroad Co., Ltd. La société exploite son service de bus à la demande contrôlé par l'IA « Knowroute » tout en fournissant des solutions de transport public locales pour les opérateurs de transport et municipalités dans tout le Japon. En 2019, Spare Technology Solutions Inc. a été créée en tant que coentreprise avec Spare Labs Inc. au Canada. La société aide à mettre en place des systèmes de bus à la demande dans un large éventail de domaines, y compris les transports publics. À travers ces deux sociétés, nous nous efforçons de résoudre les problèmes liés à la mobilité pour les opérateurs de transport et les collectivités locales.

Mitsubishi Motors Corporation

■ Ventes et fabrication d'automobiles et de composants (Japon)

■ A-Drive Inc. Fourniture d'un guichet unique pour les services liés à la conduite autonome (Japon)

■ Toyo Tire Corporation Activité pneus et composants automobiles (Japon)

Isuzu Philippines Corporation

Assemblage et distribution d'automobiles (Philippines)



Activités au Vietnam

Développer la production et les ventes automobiles

En 1994, Mitsubishi Motors Vietnam (MMV), initialement fondée par Mitsubishi Corporation, Mitsubishi Motors Corporation et d'autres partenaires locaux, a été créée comme l'un des quatre premiers constructeurs automobiles autorisés dans le pays. Pendant plus d'un quart de siècle, MMV a développé ses activités de production et de vente d'automobiles et, dans le passé, l'entreprise s'occupait des produits de Mitsubishi Fuso Truck & Bus Corporation. MMV a centralisé ses ressources dans les activités de Mitsubishi Motors en 2014 et a accueilli des capitaux supplémentaires de Mitsubishi Motors Corporation et de Mitsubishi Corporation en 2016. Aujourd'hui, le Vietnam est l'un des principaux marchés de la marque Mitsubishi. Au cours des dernières années, soutenue par la croissance économique et de la motorisation, MMV a cherché à accroître ses ventes et ses bénéfices avec ses nouveaux modèles assemblés localement.

Activités en Australie

Vente d'automobiles

Isuzu JTE Australia (IUA) a été créée en 2008 pour vendre des camionnettes Isuzu (D-MAX) et des SUV (MU-X) en Australie. Depuis sa création, IUA a régulièrement augmenté ses ventes et s'est assuré une forte présence sur le marché automobile australien. L'IUA s'efforcera d'améliorer encore la marque Isuzu tout en travaillant à l'accélération des activités en mettant en place des activités de marketing orientées vers le client et adaptées aux marchés locaux.

Le Groupe Automobile & Mobilité a développé une chaîne de valeur mondiale couvrant la production, la vente, la distribution, le financement et les services après-vente de véhicules particuliers et utilitaires, en mettant l'accent sur la région de l'ANASE (Association des Nations d'Asie du Sud-Est).

À ce jour, nous avons développé notre activité parallèlement à l'expansion des constructeurs automobiles japonais sur les marchés étrangers, et l'une de nos missions, en particulier dans le domaine de la vente, a été de saisir les besoins des clients très localisés et de refléter ces besoins dans les spécifications des produits, l'amélioration de la qualité et des services après-vente pour renforcer l'attrait des produits et la fidélité à la marque.

Nous saisissons également les opportunités autour des évolutions vers la numérisation et le CASE (Connecté, Autonome, Partagé et Électrique), renforçons nos métiers ancrés sur des fonctions développées de longue date et des réseaux locaux étendus, et répondons aux besoins de la société en mettant en avant de nouvelles solutions de services de mobilité pour soutenir le mouvement efficace des passagers et du fret.

De plus, nous visons à contribuer à la réalisation d'une société décarbonée, durable et économe en énergie grâce à la multiplication de véhicules électriques et de batteries de stockage.

Division Affaires Automobiles

- Département Automobile d'Indonésie
- Département Automobile de l'ANASE et de l'Asie du Sud-Ouest
- Département Automobile de l'Asie du Nord
- Département Automobile Amérique et Eurasie

Production et vente locales à l'étranger / Financement automobile à l'étranger, services après-vente, et autres affaires / Exportation d'automobile (véhicules finis, pièces d'assemblage, pièces détachées)

Division Economique Isuzu

- Département Isuzu ANASE
 - Département Isuzu Océanie, Europe et Amériques
 - Département Isuzu Inde et Moyen-Orient
- Production et vente locales à l'étranger / Financement automobile à l'étranger, services après-vente, et autres affaires / Exportation d'automobile (véhicules finis, pièces d'assemblage, pièces détachées)

Division des Activités de Mobilité

- Département des Services Mobilité
- Département des Services de Détail Automobile
- Département de Commerce de Transformation de l'Énergie de Mobilité
- Département Pneumatiques

Activité DX de transport régional (exploitation de bus « à la demande », fourniture d'un système de mobilité, etc.) / Activité multimarque en aval (après-vente, voitures d'occasion, etc.) / Services de gestion de flotte de véhicules électriques et activité de location / fabrication et vente de pneus (en gros et au détail), commerce intermédiaire et intérieur de pneus

Département de Développement de Solution de Batterie

Développement et fourniture de solutions globales liées à la batterie (gestion de batterie/énergie, système de stockage de l'énergie de la batterie, etc.)



Porc et Produits Transformés à Base de Porc (États-Unis)
Indiana Packers

L'un des principaux fabricants américains de porc et de produits transformés

Située dans le Midwest, dans l'État de l'Indiana, Indiana Packers Corporation est une entreprise qui abat des porcs et transforme la viande de porc. L'entreprise produit du porc et du bacon à l'aide d'équipements de pointe, sous un contrôle sanitaire strict, et vend ses produits principalement sur les marchés américain et japonais.



Vente de Produits Alimentaires et de Boissons (Royaume-Uni)

Princes Limited

Grand fabricant de produits alimentaires et de boissons basé en Angleterre

Princes détient une part importante du marché de l'épicerie au Royaume-Uni grâce à la fabrication et à la vente de produits de marque et de marque privée dans une grande variété de catégories, notamment les produits alimentaires, les boissons et les huiles comestibles. En tant que fournisseur de premier plan de produits alimentaires et de boissons au Royaume-Uni, Princes s'engage pleinement en faveur de l'approvisionnement éthique et de la durabilité, notamment avec une exploitation neutre en carbone. Princes se concentre sur l'innovation des marques et des produits et a lancé une nouvelle marque à base de plantes en 2021.



Élevage de Saumons (Norvège)

Cermaq Group AS

Fourniture du saumon d'élevage sûr et sécurisé dans le monde entier

Cermaq est l'une des plus grande entreprise mondiale d'élevage, de transformation et de vente de saumon, et le produit en Norvège, au Chili et au Canada pour une production totale de 200.000 tonnes par an. Cermaq est devenue une filiale de MC en 2014 et fournit un saumon d'élevage durable sûr et sécurisé aux consommateurs dans le monde entier.

TH Foods Inc.
Biscuits de riz (États-Unis)

Agrex Inc.
Céréales et oléagineux (États-Unis)

Mitsubishi International Food Ingredients, Inc.
Sciences de l'alimentation (États-Unis)

Sesaco Corporation
Sésame (États-Unis)



Matières Agricoles, Céréales et Oléagineux (Brésil)

Agrex do Brasil

Bureau brésilien acheteur de céréales

Basé au Brésil, l'un des principaux producteurs mondiaux de denrées alimentaires, Agrex do Brasil est impliquée dans l'approvisionnement et la vente de céréales telles que le soja et le maïs, ainsi que dans la vente d'intrants agricoles (notamment les engrais, les produits chimiques et les semences) et la production de céréales.

Après avoir pris part à la gestion en 2012, MC a entièrement subventionné cette entreprise en 2019. Agrex do Brasil contribue à l'approvisionnement et à la fourniture stables de céréales dans le nord et le centre-ouest du Brésil, un pays dont l'importance en tant que fournisseur de denrées alimentaires devrait encore augmenter.



Denrées Alimentaires (Singapour)

Olam Group Limited

Leader mondial dans le secteur alimentaire et agroalimentaire

Le groupe Olam est présent dans plus de 60 pays à travers le monde et détient une part de marché de classe mondiale dans diverses catégories telles que le café, le cacao, les céréales et les noix comestibles. Il a mis en place une chaîne d'approvisionnement intégrée qui comprend l'agriculture, le commerce, la transformation des matières premières, la fabrication de produits et un réseau mondial d'approvisionnement composé d'environ cinq millions d'agriculteurs. Olam vend des matières premières et des produits à plus de 20.000 entreprises clientes et a établi un modèle d'entreprise qui place le développement durable au cœur de ses activités, et s'efforce de relever les défis sociétaux et environnementaux en collaborant avec les agriculteurs du monde entier. MC a conclu un accord d'alliance commerciale avec Olam en 2015 et a créé MC Agri Alliance en tant que coentreprise pour la vente d'ingrédients alimentaires au Japon.

Shenyang Huamei Food Co., Ltd.
Poulet (Chine)

Agrex (Beijing) Co., Ltd.
Céréales et oléagineux (Chine)

Zhejiang Daling Seafood Co., Ltd.
Produits marins (Chine)

Oriental Coffee Alliance Sdn. Bhd.
Café (Philippines)

IFFCO-MC Crop Science Private Limited
Produits agrochimiques (Inde)

Deccan Fine Chemicals (India) Ltd.
Produits agrochimiques (Inde)

Indo Nissin Foods
Nouilles instantanées (Inde)

Asia Modified Starch Co., Ltd. Féculé de tapioca (Thaïlande)

Nissin Foods Thailand Nouilles instantanées (Thaïlande)

Dia Merchandise Co., Ltd. Vente en gros de produits alimentaires (Thaïlande)

Asian Best Chicken Co., Ltd. Poulet (Thaïlande)

Kewpie Vietnam Co., Ltd.
Condiments (Vietnam)

Kewpie Malaysia Sdn. Bhd. Condiments (Malaisie)

Agrex Asia Pte Ltd.
Céréales et oléagineux (Singapour)

Dan Kaffe Malaysia Sdn. Bhd. Café (Malaisie)

Yamazaki Indonesia Boulangerie (Indonésie)

Ichi Tan Indonesia Boissons (Indonésie)

Kewpie Indonesia Condiments (Indonésie)

Nissin Foods Indonesia Nouilles instantanées (Indonésie)

Emina Cheese Indonesia Fromage (Indonésie)



Diététique (Japon)

Mitsubishi Corporation Life Sciences Limited

Sain, sûr, fiable, et délicieux

Mitsubishi Corporation Life Sciences Limited est un fabricant d'ingrédients alimentaires qui promeut l'alimentation de qualité et la santé. L'entreprise contribue à développer un assortiment de nourritures et repas en tirant parti des technologies des sciences de la vie et travaille constamment avec l'objectif de contribuer de manière positive à la création d'une culture alimentaire saine et ludique, qui puisse satisfaire ainsi les consommateurs du monde entier.

- **PeptiGrowth Inc.** Peptide alternatif au facteur de croissance pour la médecine régénératrice et la thérapie cellulaire (Japon)
- **ZM Crop Protection Corporation** Produits agrochimiques (Japon)
- **Mitsui DM sugar Holdings Co., LTD.** Fabrication de sucre (Japon)
- **Nitto Fuji Flour Milling Co., Ltd.** Minoterie (Japon)
- **Nihon Shokuhin Kako Co., Ltd.** Amidon et édulcorant (Japon)
- **The Mitsuhashi Inc.** Riz (Japon)
- **Toyo Reizo Co., Ltd.** Produits marins (Japon)
- **Foodlink Corporation** Viandes et produits transformés à base de viande (Japon)
- **Itoham Yonekyu Holdings Inc.** Viandes et produits transformés à base de viande (Japon)
- **Japan Farm Holdings Inc.** Viandes et produits transformés à base de viande (Japon)
- **Salad Club, Inc.** Salade préemballée (Japon)
- **MC Produce Co., Ltd.** Fruits et Légumes (Japon)
- **KFC Holdings Japan Ltd.** Services alimentaires (Japon)
- **WaterCell Inc.** Service d'information sur l'aide agricole (Japon)
- **Nosan Corporation** Produits alimentaires pour élevage (Japon)
- **MC Agri Alliance Ltd.** Café, cacao, sésame, épices, noix comestibles, huiles comestibles (Japon)
- **MRS Corporation** Opérateur de navires transporteurs à ultra basse température (Japon)
- **Maruichi Co., Ltd.** Vente en gros de produits alimentaires (Japon)
- **Dairy Products Solutions Co., Ltd.** Fromage (Japon)
- **ATLAND Corporation** Élevage de saumons sur terre (Japon)
- **imperfect** Marques alimentaires (Japon)
- **Sunny Maize Co., Ltd.** Gruau de maïs (Japon)
- **Seto Futo Co., Ltd.** Silos à grains (Japon)

■ **Riverina (Australia) Pty., Ltd.**
Aliments pour bétail, céréales et oléagineux (Australie)



GROUPE INDUSTRIE ALIMENTAIRE

Le Groupe Industrie Alimentaire est engagé dans des activités qui fournissent des produits liés à l'alimentation aux consommateurs du monde entier. Nos activités couvrent les ressources alimentaires, les aliments frais, les produits de consommation, les ingrédients alimentaires et autres produits. Nous sommes actifs dans tous les maillons de la chaîne d'approvisionnement, depuis la production et l'approvisionnement en matières premières jusqu'à la fabrication de produits finis.

Notre mission est de fournir une offre stable de biens et de services qui répondent aux besoins des consommateurs et leur offrent une qualité de vie à la fois riche et variée. Nous travaillons également activement pour apporter des solutions à un large éventail de problèmes sociaux et environnementaux dans l'ensemble de nos chaînes d'approvisionnement. De plus, avec des activités qui donnent la priorité à la sûreté et à la sécurité des consommateurs, nous apportons le type de valeur que recherche la société.

Nous nous sommes fermement engagés à réaliser un modèle d'approvisionnement stable et durable en développant latéralement des produits et des services de qualité sur les marchés à travers le monde, en créant de nouvelles opportunités de croissance, en répondant de manière flexible aux mutations économiques et industrielles et en devenant un acteur de plus en plus concurrentiel dans le secteur des produits alimentaires.

Division de l'Élevage, des Viandes et des Produits Laitiers

- Département Bétail et Viandes
- Département des Produits Agricoles et des Produits Laitiers
Poulet, porc, bœuf, aliments transformés, fromages, produits laitiers, riz, produits frais, assaisonnements, etc.

Division Sciences de l'Alimentation

- Département Produits Chimiques Bio-Fins
- Département Ingrédients Alimentaires
Matières premières et intermédiaires pharmaceutiques, matières premières agrochimiques, produits intermédiaires, matières premières cosmétiques, ingrédients et formules alimentaires (produits issus des sciences de l'alimentation), ingrédients et produits de santé (produits issus des sciences de la santé), etc.

Division Ressources Alimentaires

- Département Céréales, Oléagineux et Matières Premières pour Aliments pour Bétail
- Département Sucre et Farine de Blé
- Département Produits de Consommation Globale
Maïs, blé, soja, colza, matières premières pour aliments des animaux, farine, sucre, amidon, édulcorants, nouilles instantanées, café, cacao, graines de sésame, noix comestibles, huiles et graisses, etc.

Division de Production des Produits Marins

- Département de Production des Produits Marins
Produits de la mer (thon, saumon, truite, crevette...), produits de la mer transformés (thon en conserve, aliments pour animaux, etc.), etc.

Département des Marchés Mondiaux

Fabrication et vente de produits alimentaires à l'étranger



Supérettes (Japon)

Lawson, Inc.

Évolution du marché des supérettes alimentée par la communauté et le besoin des consommateurs

En promettant d'offrir un goût et une gentillesse exceptionnels aux communautés locales, Lawson aspire à devenir une supérette mettant le sourire aux lèvres de ses clients et permettant à chacun de se sentir à l'aise. Lawson s'efforce de saisir rapidement les défis auxquels la société est confrontée et les besoins de plus en plus diversifiés des consommateurs pour stimuler rapidement l'innovation et améliorer ses produits et services.

Muji Europe Holdings Ltd.
Vendeur de vêtements, produits ménagers (Royaume-Uni)

New Century Insurance Co., Ltd.
Réassurance (Bermudes)

Sinopharm Group Beijing Huahong Co., Ltd. Fourniture d'équipements médicaux et de produits pharmaceutiques (Chine) ■
Beijing Tianxingpuxin Bio-Med Sinopharm Holdings Co., Ltd. Fourniture d'équipements médicaux et de produits pharmaceutiques (Chine) ■

Acasia Foods Co., Ltd.
Aire de restauration (Chine) ■

TREDIA CHINA CO., LTD. Fabricant de vêtements (Chine) ■
Sinopharm MC Hospital Service Co., Ltd. Équipement et matériel médical (Chine) ■
Mitsubishi Corporation LT (Shanghai) Co., Ltd. Logistique contractuelle (Chine) ■

UNIQLO (Thailand) Company Co., Ltd. Vendeur de vêtements (Thaïlande) ■
MCW LOGISTICS SOLUTIONS (THAILAND) CO., LTD. Transport intérieur pour automobiles (Thaïlande) ■
Mitsubishi Corporation LT (Thailand) Co., Ltd. Logistique contractuelle (Thaïlande) ■

TREDIA VIETNAM
Fabricant de vêtements (Vietnam) ■

MC Logistics India Pvt. Ltd. Logistique contractuelle (Inde) ■

TREDIA FASHION CAMBODIA Fabricant de vêtements (Cambodge) ■

CONG TY TNHH UNIQLO VIET NAM Vendeur de vêtements (Vietnam) ■

Mitsubishi Corporation LT Singapore Pte., Ltd. Logistique contractuelle (Singapour) ■

PT. Fast Retailing Indonesia Vendeur de vêtements (Indonésie) ■
PT. MCLOGI ARK INDONESIA Logistique contractuelle (Indonésie) ■



Logistique Contractuelle (Japon)

Mitsubishi Corporation LT Inc. (MCLOGI)

Une entreprise mondiale de logistique contractuelle

Fondée en 1954, MCLOGI est une entreprise mondiale de logistique opérant au Japon, en Chine, d'autres régions d'Asie, en Europe et aux Amériques. MCLOGI fournit des solutions allant au-delà des cadres logistiques conventionnels en combinant les fonctions et l'expertise uniques de MC acquises grâce aux activités avec des clients leaders dans des secteurs tels que l'habillement et l'automobile.



GROUPE INDUSTRIE DE LA CONSOMMATION

Le Groupe Industrie de la Consommation s'efforce d'optimiser les chaînes d'approvisionnement et de promouvoir la création d'une nouvelle demande en mettant en relation les producteurs et les consommateurs tout en utilisant la technologie numérique dans des secteurs tels que la vente au détail, l'habillement, les SPA (magasins spécialisés dans la vente de vêtements sous marque de distributeur), la santé, la distribution alimentaire et la logistique. À l'avenir, le Groupe Industrie de la Consommation s'efforcera de favoriser le développement durable des communautés locales et d'améliorer le confort des clients.

Division Distribution

■ Département Marketing Consommateurs

Commerce de détail, programmes de fidélité à points, services liés aux paiements, marketing par bases de données, etc.

Division Vêtements & S.P.A.

■ Département du Commerce de Mode de Vie ■ Département de l'Habillement
Vêtements, accessoires de mode et articles de maison, chaussures, services de marketing, commerce de détail, etc.

Division Santé

■ Département Santé

Matériel médical, fournitures médicales, produits pharmaceutiques, solutions pour établissements médicaux, matériel de soins longue durée, applications pour les opérateurs de services de soins, services alimentaires pour hôpitaux

Division Secteur Logistique et Distribution Alimentaire

■ Département Développement des Affaires Logistiques

■ Département Distribution Alimentaire

Services mondiaux de logistique contractuelle, activités de réassurance, distribution d'aliments (aliments transformés, aliments réfrigérés, confiseries, alcools), matériaux et emballages divers, promotion des ventes de publicité numérique et développement de nouvelles activités



Fabricant de Vêtements et Mode de Vie / Accessoires de Mode (Japon)

Mitsubishi Corporation Fashion Co., Ltd.

Fabricant sans usine dans le domaine du style de vie

Mitsubishi Corporation Fashion s'efforce de créer une société naturelle et durable qui n'est pas seulement consciente de problèmes tels que la surproduction et l'élimination de masse, mais qui fournit également des vêtements de haute qualité et des produits de première nécessité aux consommateurs du monde entier, avec des services qui utilisent des chaînes d'approvisionnement sophistiquées et des technologies numériques pour tous les aspects de nos modes de vie, allant des vêtements aux accessoires de mode, aux articles ménagers, aux meubles et aux chaussures.

- Life Corporation Supermarchés (Japon)
- Loyalty Marketing, Inc. Programmes de loyauté en coalition (Japon)
- Transaction Media Networks Inc. Services de paiements électroniques (Japon)
- Gourmet Delica Co., Ltd.
Production et vente de boulettes de riz, bento et plats préparés (Japon)

- LIFE GEAR CORPORATION Fabricant de chaussures (Japon)
- Mitsubishi Corporation Packaging Ltd.
Divers produits d'emballage et de conteneurs (Japon)

- Nippon Care Supply Co., Ltd.
Location et vente en gros d'équipements de soins de longue durée (Japon)
- Whitehealthcare Inc.
Services d'aide à la gestion de l'association d'assurance maladie (Japon)
- Kanro Inc.
Fabrication et vente de peroxyde d'hydrogène (Japon)

- Gaussey, Inc.
Robot d'entrepôt, services de partage d'entrepôt (Japon)



Solutions de Gestion Hospitalière, Médicaments et Équipement Médical (Japon)

MC Healthcare Holdings Ltd.

Nous servons de partenaire dans la gestion hospitalière pour soutenir les premières lignes des soins de santé

Le vieillissement de la société japonaise et l'augmentation conséquente des coûts médicaux ne sont que quelques-uns des nombreux défis qui doivent être résolus dans le secteur de la santé du pays.

Les principales activités commerciales de MC Healthcare comprennent l'aide à la gestion des marchandises/à l'approvisionnement d'articles tels que les fournitures médicales, les achats groupés et les services complets d'approvisionnement/de maintenance pour les équipements médicaux. Grâce à ses activités, MC Healthcare contribue à rationaliser les opérations des établissements de santé au quotidien afin que les travailleurs de la santé de première ligne puissent consacrer plus de temps à s'occuper de leurs patients. La société importe et vend également des équipements médicaux de pointe via MC Medical et Japan Medicalnext.



Distribution de Produits Alimentaires (Japon)

Mitsubishi Shokuhin Co., Ltd.

Possède la plus grande part du marché japonais dans le domaine de la distribution de produits alimentaires

L'activité principale de Mitsubishi Shokuhin est la vente en gros d'aliments transformés, d'aliments réfrigérés et congelés, de boissons alcoolisées, et de confiseries. Ce « guichet unique » pour les distributeurs et les restaurateurs japonais est en train de révolutionner la distribution des produits alimentaires, et d'enrichir la culture alimentaire en valorisant divers styles de vie.



Diamond Generating Corporation (DGC) (États-Unis)

Développement d'entreprises d'électricité sur le continent américain

DGC a été fondée en 1999 pour superviser les activités d'énergie électrique de MC dans les Amériques, telles que la production d'énergie, la production décentralisée et le négoce d'énergie. DGC se concentre sur le développement et la promotion des énergies renouvelables pour aider à réaliser une société décarbonée ; à la fin mars 2023, elle détient environ 2.900 MW d'actifs de production d'électricité sur une base de ses capitaux propres.

Boston Energy Trading and Marketing LLC
Commerce de l'énergie et marketing (États-Unis)

Nexamp, Inc.
Activités énergétiques solaires distribuées (États-Unis)



N.V. Eneco (Pays-Bas)

Développer des entreprises énergétiques intégrées en Europe

En se concentrant sur les Pays-Bas, la Belgique et l'Allemagne, Eneco développe son activité de production d'électricité, avec les énergies renouvelables au cœur de ses activités, ainsi que ses activités de négoce d'électricité/gaz, de vente au détail d'électricité/gaz et de fourniture de chauffage urbain.



Diamond Generating Asia, Limited (DGA) (Hong Kong)

Développer des activités énergétiques en Asie, en Océanie et au Moyen-Orient

Créée en 2009, DGA sert de base aux activités d'énergie électrique de MC en Asie du Sud-Est, en Océanie et au Moyen Orient. La société vise à étendre ses activités de production d'électricité dans la région, qui montre des signes constants de croissance de la demande d'électricité. Fin mars 2023 DGA détient approximativement 1.480 MW d'actifs de production d'électricité sur une base de ses capitaux propres.

Diamond Transmission Corporation Limited (DTC)
Transmission énergétique (Royaume-Uni)

Bboxx Limited Transmission énergétique (Royaume-Uni)

OVO Group Limited Activité de détail d'électricité et de gaz (Royaume-Uni)



ElectroRoute Holdings Limited (Irlande)

Activités de négociation d'énergie et de services en Europe et au Japon

ElectroRoute s'engage dans des échanges au comptant, à terme, internationaux et autres sur le marché européen libéralisé de l'énergie. La société fonctionne comme un fournisseur de services complet, offrant un soutien au commerce de l'énergie, aux producteurs d'électricité, aux consommateurs et aux détaillants. ElectroRoute étend également ses opérations au Japon, où la déréglementation du marché de l'électricité progresse.

Metito Holding Limited
Activités en eau (Émirats arabes unis)



Umm Al Houl Power Company (Qatar)

Début du projet de production d'électricité et de dessalement au gaz au Qatar

Le projet de production d'électricité et de dessalement au gaz au Qatar a commencé ses activités commerciales en 2018 et devrait fournir au pays de l'électricité et de l'eau pendant 25 ans. Ce projet aidera MC à fournir au Qatar un approvisionnement stable en électricité et en eau, et à appuyer les efforts de MC dans ses activités mondiales de production d'énergie et d'eau douce en réponse à la demande croissante dans le monde.

Aguas CAP
Marché de l'eau (Chili)



Mitsubishi Corporation Energy Solutions Ltd. (Japon)

Développement de l'activité production d'électricité au Japon

Mitsubishi Corporation Energy Solutions s'efforce principalement de développer et de gérer son activité de production d'électricité au Japon ; à la fin mars 2023, elle détenait environ 1.090 MW d'actifs de production d'électricité sur la base des capitaux propres.

La société continuera à développer son activité de production d'électricité, centrée sur les énergies renouvelables dans le but de réaliser une société décarbonée, tout en fournissant également des solutions de réduction des coûts énergétiques et de décarbonation aux clients, en mettant l'accent sur les consommateurs industriels.

Mitsubishi Corporation Clean Energy Ltd.
Activités dans le domaine des énergies renouvelables, etc.

Mitsubishi Corporation Offshore Wind Ltd.
Production d'énergie éolienne en mer (Japon)

■ MC Retail Energy Co., Ltd. (Machi-Ene) Production d'énergie (Japon)



Swing Corporation (Japon)

Entreprise générale de l'eau

Swing possède une longue expérience dans le développement de technologies et de produits, ainsi que dans la fourniture de services en tant que pionnier de l'infrastructure de l'eau au Japon. Elle développe des activités à grande échelle pour répondre à un large éventail de besoins en eau, couvrant tous les aspects de la recherche et du développement, de la conception et de la construction jusqu'à la gestion de la maintenance et aux opérations commerciales.



GROUPE SOLUTIONS ÉNERGÉTIQUES

Le Groupe Solutions Énergétiques se compose de deux divisions et de deux bureaux, à savoir la Division Internationale de l'Énergie, la Division du Détail Fonctionnel, le Bureau Eneco* et le Bureau de Commerce des Énergies Nationales. Nous menons diverses initiatives, notamment des activités dans le domaine de l'eau, afin de répondre aux besoins diversifiés des services publics, en nous concentrant sur notre activité de chaîne de valeur de solutions énergétiques, qui a pour fonction de « produire » de l'énergie renouvelable, d'« intégrer » l'électricité en fonction des conditions météorologiques (grâce à un équilibre sophistiqué entre l'offre et la demande), ainsi que de « fournir » l'électricité et des services à forte valeur ajoutée à nos clients.

Parmi nos principales initiatives, citons notre activité dans le domaine des énergies renouvelables, qui contribue de manière significative à la décarbonation de la société, la construction d'infrastructures de production d'électricité distribuée, basée sur le concept de production locale pour la consommation locale, ainsi que des activités de négoce d'électricité telles que les transactions au comptant et les opérations à terme sur le marché de l'électricité.

En combinant des sources d'énergie à faible émission telles que les énergies renouvelables, avec les technologies numériques, nous pouvons non seulement contribuer à la stabilité de l'approvisionnement en électricité, mais aussi apporter une nouvelle valeur ajoutée aux clients, par exemple une fonction d'ajustement d'offre et de demande. Nous menons également des initiatives dans le domaine de l'hydrogène, qui devrait jouer un rôle de carburant de nouvelle génération. Grâce à ces efforts, nous visons à contribuer à la réalisation d'une société durable à faible émission de carbone/décarbonée tout en augmentant la valeur de notre société.

* Eneco est une entreprise énergétique basée aux Pays-Bas

Division Internationale de l'Énergie

- Bureau de la Stratégie et de la Planification
 - Département des Services Publics Internationaux
- Activité de production et de transmission d'électricité à l'étranger, activité de négociation d'électricité, activité d'alimentation électrique distribuée à l'étranger, activité d'eau à l'étranger, activité d'hydrogène

Division du Détail Fonctionnel

- Bureau de la Stratégie et de la Planification
 - Département des Services Public
- Activité d'électricité, activité de détail d'électricité, activité d'eau domestique

Bureau Eneco

Activité d'électricité et de gaz et commerce de détail, activité de production d'électricité et activité de chauffage urbain par Eneco aux Pays-Bas

Bureau de Commerce des Énergies Nationales

Activité de production d'énergie nationale

Fonds d'Investissement Privés (États-Unis)

One Rock Capital Partners

Fonds de rachat basé aux US pour les entreprises à moyenne capitalisation en Amérique du Nord

One Rock Capital Partners est une société de gestion de fonds de rachat qui cible les sociétés de taille moyenne principalement en Amérique du Nord. Notre alliance stratégique vise à combiner le réseau intersectoriel du groupe MC et l'expertise des anciens gestionnaires de fonds de Ripplewood afin de créer une valeur d'entreprise à long terme pour les entreprises de portefeuille.

Diamond Realty Management America Inc.
Gestion de fonds d'investissement immobilier (États-Unis)



Investissements Immobiliers (États-Unis)
DIAMOND REALTY INVESTMENTS, INC. (DRI)

Société d'investissement immobilier affichant des résultats remarquables

DIAMOND REALTY INVESTMENTS (DRI) est une société d'investissement spécialisée dans le développement de logements multifamiliaux et estudiantins, et de propriétés industrielles aux États-Unis, le plus grand marché immobilier au monde. Depuis le début des années 1990, DRI a investi dans plus de 200 projets, pour un coût total de plus de 13 milliards de dollars.

Fonds d'Investissement Privés (Singapour)

AIGF Advisors Pte. Ltd.

Fonds de capital de croissance basé à Singapour ciblant les petites et moyennes entreprises de la région de l'ANASE

AIGF Advisors Pte. Ltd. est une société de gestion de placements privés détenue à 100% par MC. L'objectif principal de la société est de fournir un capital de croissance et de soutenir la création de valeur pour les entreprises à faible et moyenne capitalisation de la région de l'ANASE. AIGF Advisors soutient la croissance à long terme en tirant parti du vaste savoir-faire commercial et du réseau commercial mondial du groupe MC.

Entreprise de Développement Urbain (Singapour)

MITBANA Pte. Ltd.

Promouvoir le développement urbain en Indonésie

Mitbana est une entreprise commune qui promeut des projets de développement urbain entre MC et Surbana Jurong, une société de conception et d'ingénierie de Singapour (filiale à 100% de la société d'investissement publique singapourienne Temasek Holdings). En participant dès la phase de planification générale, Mitbana s'engage dans des projets de développement urbain tels que des propriétés résidentielles et commerciales dans le but de construire des villes hautement fonctionnelles et attrayantes avec des communautés et des entreprises prospères.

Photo par JAPC



Opération Aéroportuaire (Japon)

Fukuoka International Airport Co., Ltd.

Opérateur de l'aéroport de Fukuoka

Fukuoka International Airport Co., Ltd. est une société de gestion aéroportuaire financée par Fukuoka Airport Holdings, Nishi-Nippon Railroad, MC, Kyushu Electric Power Company et la préfecture de Fukuoka. L'entreprise exploite l'aéroport de Fukuoka (à l'exception de certaines activités telles que le contrôle du trafic aérien), y compris l'expansion, la maintenance et la gestion des installations aéroportuaires telles que le terminal de l'aéroport et les pistes.



New Ulaanbaatar International Airport LLC

Opération aéroportuaire (Mongolie)

Cube Highways and Infrastructure Pte. Ltd.

Opération de péage et autoroute (Inde)



Développement Urbain / Gestion Urbaine (Indonésie)

Activité de Développement Urbain à BSD City, Indonésie

Le premier projet de développement de ville intelligente en Indonésie basé sur le concept de développement orienté transit (TOD)

Mitbana collabore avec un promoteur immobilier indonésien de premier plan, Sinar Mas Land, pour développer un projet de développement urbain à grande échelle dans la ville de BSD, qui s'étend sur plus de 100 hectares. Dans le but de devenir la première ville indonésienne à développement orienté vers les transports en commun, ce projet prévoit de promouvoir un développement qui combine des fonctions urbaines telles que le logement, les installations commerciales, les écoles, les hôpitaux, les parcs et les centres de transport.

Développement Immobilier (Indonésie/Vietnam)

MC Urban Development Indonésie/ MC Urban Development Vietnam

Sociétés d'exploitation gérant le développement immobilier en Indonésie et au Vietnam

Filiales à 100% de MC qui gèrent le développement immobilier en Indonésie et au Vietnam. À l'avenir, chaque société entend élargir son champ d'activité parallèlement à la croissance des deux pays.



Exploitation de Centres de Données (Japon)

MC Digital Realty, Inc.

Une coentreprise d'exploitation de centre de données avec Digital Realty Trust

MC Digital Realty planifie, développe et exploite des centres de données au Japon. Fondée à parts égales entre MC et Digital Realty Trust, un fournisseur mondial de centres de données, la société exploite non seulement les centres de données existants, mais développe et gère également de nouveaux centres de données conformes aux normes mondiales.



Promoteur Immobilier et Développement Urbain (Japon)

Mitsubishi Corporation Urban Development, Inc.

Promoteur immobilier et développement urbain, filiale à part entière de MC

Mitsubishi Corporation Urban Development (MCUD) développe, exploite et crée de la valeur pour des propriétés commerciales exceptionnelles telles que des installations de vente au détail et des centres logistiques en exploitant son potentiel dans chaque parcelle de terrain. MCUD est également engagé dans le développement urbain à usage mixte.

Fonds d'Investissement Privés (Japon)

Marunouchi Capital

Une société de gestion de fonds de capital-investissement ciblant les entreprises à moyenne et grande capitalisation au Japon

Marunouchi Capital est une société japonaise de gestion de fonds de capital-investissement détenue à 100% par MC. Ciblant les entreprises japonaises de moyenne et grande capitalisation, Marunouchi Capital tire parti de la vaste expertise commerciale du groupe MC, de son réseau industriel et d'autres ressources pour contribuer à l'amélioration de la valeur à long terme des entreprises.



Entreprise de portefeuille :

Entreprise de produits alimentaires et divers

■ **Hokkaido Airports Co., Ltd.** Opérations aéroportuaires (Japon)

■ **Yokohama Akarenga, Inc.** Exploitation d'installation de vente au détail (Japon)

■ **Diamond Realty Management Inc.**
Gestion de fonds d'investissement immobilier privés (Japon)

■ **Marunouchi Infrastructure Inc.**
Fonds d'infrastructure privé (Japon)

■ **Double Bridge Infrastructure Inc.**
Fonds d'infrastructure privé (Japon)

■ **Mitsubishi HC Capital Inc.**
Leasing, ventes à crédit et autres services financiers (Japon)

■ **Mitsubishi Auto Leasing Corporation** Auto Leasing (Japon)

Fonds d'Investissement Privés (Japon)

Marunouchi Innovation Partners Co., Ltd.

Une société de gestion de fonds d'investissement privée ciblant les entreprises de technologie climatique qui contribuent à la décarbonation

Marunouchi Innovation Partners est une société de gestion de fonds d'investissement privés dans laquelle MC a investi en tant qu'actionnaire principal. En tirant parti de l'expertise collective et du réseau commercial et financier de MC, la société gère le « Marunouchi Climate Tech Growth Fund L.P. », un fonds qui réalise des investissements de croissance dans le monde entier en ciblant principalement les entreprises liées aux technologies climatiques qui contribuent à la décarbonation.



GROUPE DÉVELOPPEMENT URBAIN

Le Groupe Développement Urbain met en place des projets de développement urbain hautement fonctionnels et attrayants qui démontrent les capacités globales du groupe MC. Dans le cadre de sa vision de la création de villes, de sociétés et de l'avenir, le Groupe Développement Urbain promeut des activités par le biais de trois divisions : Développement et Infrastructures Urbaines, Développement Urbain Mondial et Affaires Financières.

La Division Développement et Infrastructures Urbaines, s'engage dans le développement et la gestion de projets de développement urbain et de projets de développement immobilier tels que des installations logistiques, des installations commerciales et des propriétés résidentielles au Japon, ainsi que des projets d'infrastructure comprenant des centres de données et des aéroports, des installations clés qui constituent la base de l'infrastructure urbaine.

La Division Développement Urbain Mondial est engagée dans des projets de développement et de gestion urbains qui offrent commodité et respect de l'environnement, en se concentrant sur la région de l'ANASE. La division promeut également le développement et la gestion de projets de développement immobilier situés principalement en Amérique du Nord et en Asie

La Division Affaires Financières s'occupe de la gestion de fonds d'investissement privés et de fonds d'infrastructure, et offre également une grande variété de services financiers tels que le financement d'actifs par l'intermédiaire de Mitsubishi HC Capital Inc. et de Mitsubishi Auto Leasing Corporation.

La mission de notre groupe est de créer de la valeur grâce à des projets de développement urbain qui répondent aux besoins de société des villes et des gens qui y vivent en tirant parti de l'expertise accumulée dans les domaines de l'immobilier, des infrastructures et des finances.

Division Développement et Infrastructures Urbaines

- Département Infrastructures de Transport
- Département Infrastructures Numériques
- Bureau de Gestion des Affaires Immobilières
- Bureau de Développement de Commerce National

Développement et gestion de centres de données, développement et gestion d'infrastructures de transport, développement et gestion de projets de développement urbain domestique et de projets de développement immobilier

Division Développement Urbain Mondial

- Département Développement commercial d'Asie
- Bureau de Gestion Commerciale pour l'Amérique du Nord
- Bureau Mondial de Développement des Entreprises

Développement et gestion de projets de développement urbain à l'étranger, principalement dans la région de l'ANASE, développement et gestion de projets de développement immobilier, principalement en Amérique du Nord et en Asie

Division des Affaires Financières

- Département Banque d'Affaires
 - Département Activités de Crédit-bail
- Activités de capital-investissement, de gestion de fonds d'infrastructure et de crédit-bail

DURABILITÉ

Sur la base des Trois Principes de l'Entreprise, philosophie de base à MC depuis sa création, MC a cherché à générer simultanément de la valeur économique, sociétale et environnementale. Tout en répondant aux demandes de tous les actionnaires, MC a abordé diverses questions de société à travers ses activités commerciales et a contribué au développement durable de la société ainsi qu'à la création de valeur.

La Stratégie d'entreprise à mi-parcours pour 2024 introduit le concept de « Création d'une valeur partagée par MC », qui s'appuie sur la vision d'une croissance continue en tant qu'entreprise en relevant les défis auxquels la société et l'industrie sont confrontées.









En créant continuellement la valeur partagée de MC, MC cherche à atteindre une croissance durable avec la société.

Matérialité

En 2016, MC a identifié un ensemble de questions clés en matière de développement durable, qui constituent des jalons pour la réalisation proactive d'une « croissance à triple valeur » par la génération simultanée de valeur économique, sociétale et environnementale. Tout en répondant aux demandes de tous les actionnaires, MC a abordé diverses questions de société à travers ses activités commerciales et a contribué au développement durable de la société ainsi qu'à la création de valeur.

Six années se sont écoulées depuis l'identification des questions clés en matière de développement durable, et les problèmes de société à résoudre ont évolué en même temps que l'environnement

externe. À la lumière de ces changements, nous avons revu les questions clés en matière de développement durable lorsque nous avons formulé la stratégie d'entreprise à mi-parcours pour 2024 afin d'augmenter encore notre valeur d'entreprise à moyen et long terme. Pour la création de valeur partagée par MC, qui est l'objectif de la stratégie d'entreprise à mi-parcours pour 2024, nous avons redéfini la « matérialité » comme un ensemble de questions de société cruciales que nous résoudrons par le biais de nos activités commerciales, et nous avons établi des « plans d'action », qui servent de plans à moyen terme liés aux questions matérielles pertinentes pour chaque activité et initiative de chaque division et de chaque groupe d'entreprises.

	Enjeux	Aperçu
Réaliser une société neutre en carbone et s'efforcer d'enrichir la société à la fois matériellement et spirituellement	 Contribuer à des sociétés décarbonées	Contribuer à la réalisation de sociétés décarbonées en s'efforçant de réduire les émissions de gaz à effet de serre (GES), tout en fournissant des produits et services qui soutiennent la décarbonation durant la période de transition.
	 Conserver et utiliser efficacement le capital naturel	Reconnaître que la Terre elle-même est notre plus important actionnaire, s'efforcer de maintenir la biodiversité et de conserver le capital naturel, et travailler à la création d'économies circulaires tout en réduisant notre empreinte environnementale.
	 Promouvoir des sociétés et des modes de vie stables et durables	Promouvoir des sociétés et des modes de vie durables pour l'avenir grâce à des activités dans un éventail diversifié de pays et d'industries, tout en assumant notre responsabilité de fournir un approvisionnement stable en ressources, matières premières, produits, services, etc.
	 Utiliser l'innovation pour répondre aux besoins de la société	Créer des entreprises contribuant à répondre aux besoins de la société tout en s'efforçant d'encourager les grandes réformes industrielles soutenues par l'innovation commerciale.
	 Répondre aux problèmes régionaux et se développer avec les communautés locales	S'efforcer de contribuer au développement des économies et des sociétés en s'attaquant aux problèmes auxquels sont confrontés les pays et les régions, tout en cherchant à se développer ensemble et à collaborer avec divers actionnaires, régions et communautés.
	 Respecter les droits de l'homme dans nos activités commerciales	Respecter les droits de l'homme de tous les actionnaires impliqués dans la promotion de nos diverses opérations dans le monde, et rechercher des solutions aux problèmes liés à la chaîne de valeur, tout en tenant compte des conditions locales de chaque pays.
S'efforcer de servir de plateforme pour générer une croissance à triple valeur*	 Favoriser des lieux de travail dynamiques qui maximisent le potentiel d'une main-d'œuvre diversifiée	Conscients que nos ressources humaines sont les principaux atouts de nos entreprises, nous favorisons un parc de talents diversifiés et polyvalents qui stimulent les efforts, visant à générer une croissance à triple valeur dans l'ensemble de notre organisation, et nous cherchons également à développer une organisation où des ressources humaines diverses partagent des valeurs communes et évoluent ensemble tout en développant leurs relations et en s'inspirant mutuellement de l'excellence.
	 Réaliser une organisation hautement transparente et flexible	Tout en répondant rapidement aux changements de l'environnement commercial, nous nous efforçons de mettre en place une gouvernance efficace sur une base globale et consolidée et de maintenir/renforcer une organisation solide, transparente et flexible.

*Croissance à triple valeur : génération simultanée de valeur économique, de valeur sociétale et environnementale.

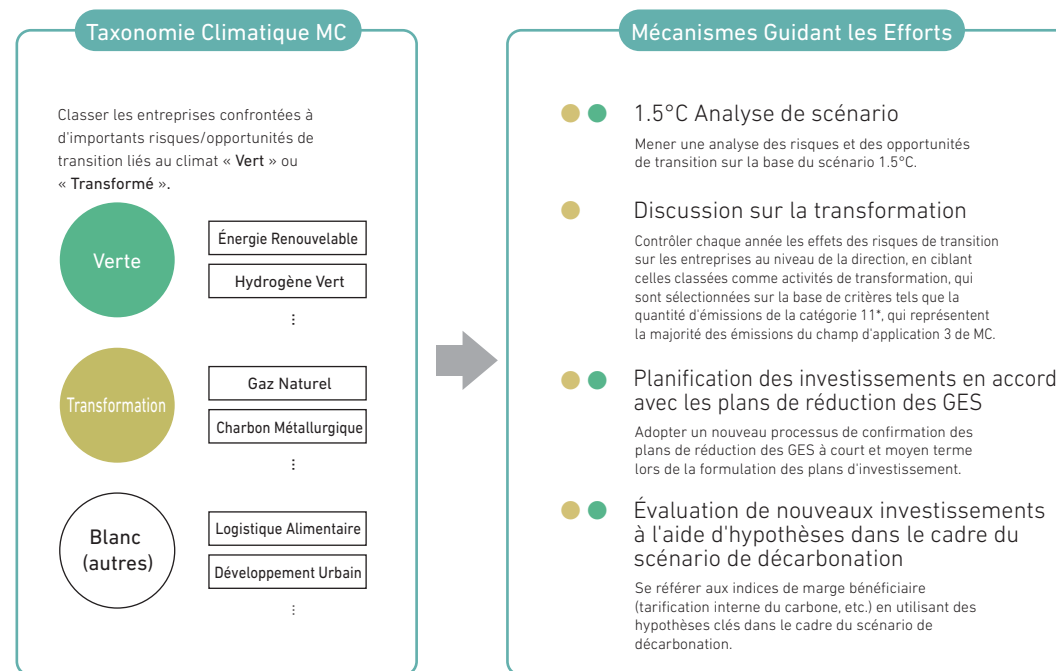
Initiatives pour la Réalisation d'une Société Neutre en Carbone

Chez MC, nous pensons que si le changement climatique présente des risques commerciaux importants, il nous offre également de nouvelles opportunités d'innovation, de rupture et de croissance. En conséquence, MC a inclus sa « Contribution à des sociétés décarbonées » parmi ses enjeux majeurs, tandis que nous nous efforçons de parvenir à une croissance durable.

Pour passer à une société décarbonée, il est nécessaire de formuler des politiques spécifiques qui tiennent compte des conditions réelles (combinaison d'énergie et de puissance, conditions et contraintes géographiques, stade de développement économique, population, etc.) qui diffèrent d'un pays à l'autre et d'une région à l'autre, et de les mettre en place progressivement, une par une. Grâce à notre réseau mondial de bureaux et de sociétés du groupe MC dans environ 90 pays, nous travaillons chaque jour avec un large éventail de partenaires dans le monde entier pour développer nos activités. Nous utilisons ce réseau pour comprendre avec précision les questions et les besoins individuels, car nous visons à réaliser une société décarbonée par le biais du processus de mise en place de solutions grâce à des entreprises qui relient le savoir-faire interne et externe.

En octobre 2021, MC a formulé sa feuille de route vers une société neutre en carbone, dans laquelle nous avons déclaré notre objectif d'atteindre des émissions nettes de GES de zéro d'ici 2050. En tant qu'acteur actif dans divers secteurs, notamment les ressources et l'énergie, nous avons formulé un certain nombre d'objectifs et de plans d'action afin de nous acquitter de notre responsabilité de fournir un approvisionnement stable en énergie tout en nous efforçant de parvenir à une société neutre en carbone. Afin d'atteindre les objectifs de réduction des émissions de gaz à effet de serre (réduction de moitié d'ici à l'année fiscale 2030 (année fiscale 2020 de référence), zéro net d'ici à 2050) décrits dans notre « Feuille de route vers une société neutre en carbone », en tant que politiques de durabilité visant à lutter contre le changement climatique, nous avons introduit des mécanismes pour décarboner et renforcer simultanément notre portefeuille tout en classant chacune de nos entreprises en fonction des risques/opportunités de transition liés au changement climatique. En plus de l'« analyse de scénario », que MC mène depuis plusieurs années, MC a récemment introduit les mécanismes de « discussions sur la transformation », de « planification des investissements en accord avec les plans de réduction des GES » et d'« évaluation de nouveaux investissements à l'aide d'hypothèses dans le cadre du scénario de décarbonation », et a mis en place un système approprié de gouvernance et de gestion des risques pour s'assurer que les activités de MC sont alignées sur un scénario 2050 net zéro en termes de projets individuels et de stratégie d'entreprise à l'échelle de la société.

Mécanismes de Décarbonation et de Renforcement Simultanés de Notre Portefeuille



* Catégorie 11 du champ d'application 3 : Émissions de GES liées à l'utilisation des produits vendus

Feuille de route vers une société neutre en carbone
Cliquez ici pour plus de détails

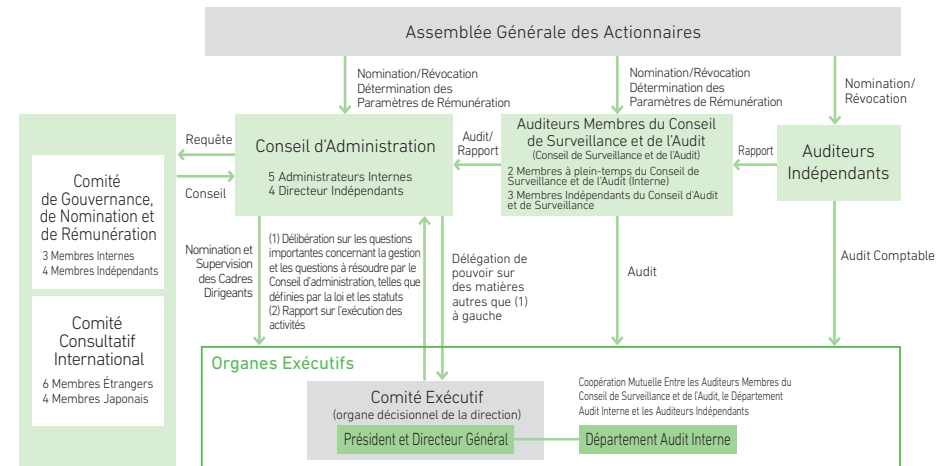


GOUVERNANCE D'ENTREPRISE ET SYSTEME DE CONTRÔLE INTERNE

Avec les trois principes de l'entreprise comme philosophie, MC s'efforce d'augmenter continuellement sa valeur grâce à ses activités ancrées dans les principes d'équité et d'intégrité. MC estime qu'en contribuant à enrichir la société, tant sur le plan matériel que spirituel, elle répondra également aux attentes des actionnaires, des clients et de tous les autres actionnaires.

Afin d'atteindre ces objectifs, MC reconnaît que le renforcement de la gouvernance d'entreprise sur une base continue est un sujet important concernant la gestion, car il s'agit d'une base pour assurer une gestion saine, transparente et efficace. C'est pourquoi MC s'efforce de mettre en place un système de gouvernance d'entreprise encore plus efficace, basé sur le système d'Auditeurs du Conseil de Surveillance et de l'Audit. Il s'agit notamment de renforcer la supervision de la gestion par des mesures telles que (i) la nomination de membres indépendants du conseil d'administration qui remplissent les critères de sélection de MC pour les Administrateurs Externes et les Auditeurs Externes, et (ii) la création d'organes consultatifs auprès du conseil d'administration composés en majorité de membres indépendants du conseil d'administration et d'autres experts extérieurs à MC. Simultanément, il s'agit de mettre en place la prise de décision rapide et efficace de MC ainsi que leur exécution en renforçant la fonction de contrôle du conseil d'administration.

MC poursuit ses efforts pour améliorer et renforcer son système de contrôle interne et ainsi augmenter la valeur de l'entreprise à travers des opérations commerciales appropriées et efficaces conformément à la loi et à nos statuts. Les garanties du système de contrôle interne couvrent la conformité, le rapport financier, l'audit interne et le monitoring, la gestion et le stockage d'informations, la gestion des risques, les transactions efficaces, la garantie d'activités appropriées dans la gestion du groupe et les Auditeurs Membres du Conseil de Surveillance et de l'Audit.



Comité de Gouvernance, de Nomination et de Rémunération

Composition du comité (En date du 23 juin 2023)

■ Membres Indépendants (4):

Tsuneyoshi Tatsuoka (Directeur Indépendant)
 Shunichi Miyanaga (Directeur Indépendant)
 Sakie Akiyama (Directeur Indépendant)
 Mari Sagiya (Directeur indépendant)

■ Membres Internes (3):

Takehiko Kakiuchi* (Président du Conseil d'Administration)
 Katsuya Nakanishi (Directeur, Président et Directeur Général)
 Mitsumasa Icho (Membre à Plein-Temps du Conseil de Surveillance et de l'Audit)

*Président du Comité

Comité Consultatif International

Composition du comité (En date du 1 juillet 2023)

■ Membres Étrangers (6) :

M. Jaime Augusto Zobel de Ayala II (Président Directeur Général d'Ayala Corporation (Philippines))
 Professor Joseph S. Nye (Professeur Émérite à l'Université de Harvard (États-Unis))
 M. Niall FitzGerald, KBE (Ancien Président Directeur Général d'Unilever (Irlande))
 M. Natarajan Chandrasekaran (Président de Tata Sons (Inde))
 Sir Rod Eddington (Ancien PDG, British Airways (Australie))
 Ambassador Bilahari Kausikan (Ancien Secrétaire Permanent, Ministère des Affaires Étrangères (Singapour))

■ Membres Japonais (4) :

Takehiko Kakiuchi* (Président du Conseil d'Administration)
 Katsuya Nakanishi (Directeur, Président et Directeur Général)
 Norikazu Tanaka (Directeur, Premier Vice-Président Exécutif)
 Tsuneyoshi Tatsuoka (Directeur Indépendants)

*Président du Comité



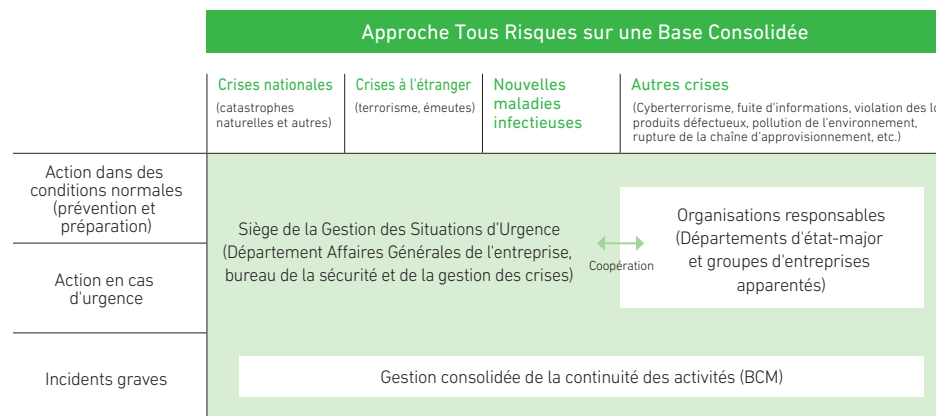
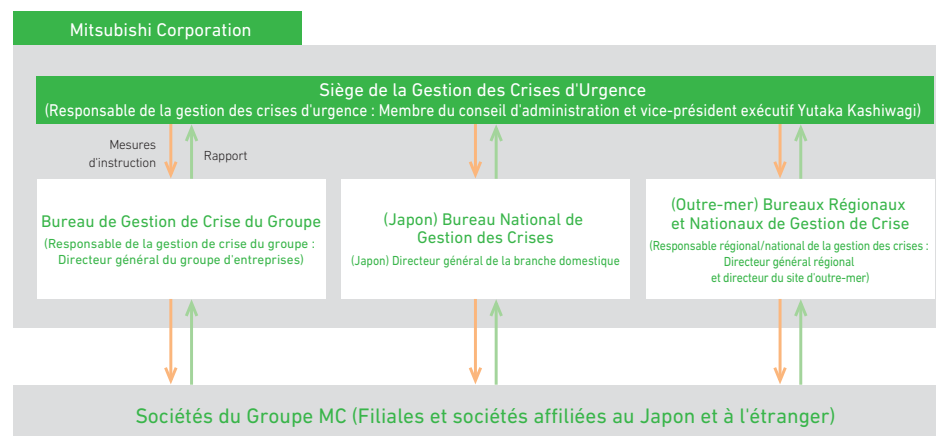
GESTION DE CRISE ET DE CONTINUITÉ DES ACTIVITÉS SUR UNE BASE CONSOLIDÉE

MC a mis en place une structure pour assurer la vie et la sécurité des employés et de leurs familles en répondant de manière consolidée à toutes les crises qui ont un impact sur nos bénéficiaires et la continuité de nos activités, en reliant chaque groupe d'entreprises et le bureau national régional de gestion des crises sous la direction et la supervision de l'officier de gestion des crises.

Basée sur l'approche « tous risques » de MC, cette structure anticipe tous les types de risques, tels que les catastrophes naturelles majeures, les actes de terrorisme, les émeutes, les nouvelles maladies infectieuses, les perturbations de la chaîne d'approvisionnement, les transgressions juridiques et les cyberincidents, et met en place des mesures de réponse sur une base consolidée dans des conditions normales et dans l'éventualité d'une crise. En particulier, en cas d'incident grave ayant un impact sur la vie et la sécurité de nos employés, ainsi que sur la continuité des opérations commerciales critiques, nous réagirons sous la direction, à l'échelle de l'entreprise, du responsable de la gestion des crises d'urgence.

Depuis 2018, MC a adopté la « gestion de la continuité des activités (BCM) » pour ses principales entreprises (sélectionnées parmi les entreprises du groupe MC) afin d'établir et de renforcer notre cadre consolidé conçu pour nous doter des capacités de continuité des activités nécessaires pour répondre de manière appropriée aux situations de crise majeure.

Le BCM fait référence à des activités de gestion globales basées sur une analyse des risques et des impacts tous azimuts qui prend en compte les caractéristiques de l'entreprise (type d'activité et emplacement) de la société d'exploitation, ce qui inclut la formulation d'une réponse initiale et d'un BCP, l'établissement d'une structure et la mise en place d'un cycle PDCA continu par le biais de l'éducation et de la formation.



Note : Alors que les mesures prises à l'échelle de l'entreprise pour faire face à des incidents graves le seront sous la direction des responsables de la Gestion des Situations d'Urgence, les incidents liés à la conformité seront traités sous la direction des responsables en chef de la conformité.

RSE

(RESPONSABILITÉ SOCIALE DES ENTREPRISES)

MC mène des initiatives de RSE selon trois thèmes principaux : « Réaliser une société inclusive », « Donner le pouvoir à la prochaine génération » et « Conserver l'environnement ». MC fournit également un soutien aux régions touchées par des catastrophes naturelles, notamment les efforts de relèvement pour le grand séisme dans l'est du Japon. Nos employés du monde entier continuent de participer activement à des programmes de longue durée qui se focalisent sur notre contribution aux collectivités dans lesquelles nous fonctionnons.

L'engagement de MC à contribuer à la construction de sociétés prospères et durables dans les endroits du monde où nous opérons est profondément ancré dans notre culture d'entreprise basée sur notre philosophie, les Trois Principes de l'Entreprise. MC a créé un bureau pour superviser les affaires sociales et environnementales en 1973, reconnaissant que, comme de bons citoyens, les entreprises doivent activement poursuivre des initiatives pour contribuer à la société, et que les dépenses de ces activités devraient être prises en charge dans le cadre du coût social d'activité d'affaires avant de récolter des bénéfices. Depuis lors, MC a créé et promu de nombreuses initiatives de RSE autonomes dans le but d'améliorer notre société mondiale.

Pour plus d'informations sur les initiatives RSE de MC, veuillez visiter notre site Web.



1 Réaliser une société inclusive

MC vise à aider à réaliser une société où chacun peut jouer un rôle actif. Nous poursuivons nos activités pour contribuer à un monde où chacun peut se respecter et coexister quels que soient son origine, sa condition physique ou son mode de vie.

Activités principales

- Camp de l'amitié pour les mères et les enfants (1974-)
- Programme de musées et galeries d'art pour les personnes handicapées (2005-)
- DREAM AS ONE. (2014-)
- Projet de promotion para-sportive en Chine (2015-)
- Soutien aux enfants économiquement défavorisés (2020-), etc.



Camp de l'amitié pour les mères et les enfants



DREAM AS ONE.
(soutien aux parasports)

2 Donner le pouvoir à la prochaine génération

MC soutient activement l'éducation, la recherche et le développement des capacités afin de contribuer à la croissance et à l'autonomie de la prochaine génération qui sera responsable de la société de demain.

Activités principales

- Bourse internationale de MC pour des études au Japon (1991-)
- Bourse internationale MC (2000-)
- Programme MC Art Gate (2008-)
- Bourse d'études à l'étranger MC pour lycéens (2019-), etc.
- JEES-Mitsubishi Corporation Science Technology Student Scholarship (2021-), etc.



Bourse internationale MC



Programme MC Art Gate

3 Conserver l'environnement

MC s'engage dans les efforts de conservation de l'environnement afin de transmettre notre planète irremplaçable aux générations futures et de réaliser une société prospère où les gens vivent en harmonie avec la nature.

Activités principales

- Projet de régénération de la forêt tropicale (1990-)
- Projet mondial de conservation des récifs coralliens (2005-)
- Projet de conservation des forêts « Forêt des Mille ans de Mitsubishi Corporation » (2009-), etc.
- Solutions naturelles pour le climat (2022-), etc.



Projet de restauration des parcours naturels de Solutions naturelles pour le climat (Tessa Mildenhall)
©Conservation Internationale



Projet mondial de conservation des récifs coralliens

Soutien aux catastrophes naturelles

En tant que membre des communautés dans lesquelles nous vivons et travaillons, MC fournit un soutien d'urgence en cas de catastrophes naturelles et contribue au relèvement des zones touchées en fonction de leurs besoins spécifiques.

Activités principales

- Aide à la reconstruction et au redressement après le tremblement de terre du Grand Est du Japon (2011-)
- Dons pour les secours d'urgence en cas de catastrophe
- Activités bénévoles des employés dans les zones sinistrées



Activités de bénévolat



Fukushima Winery Project
(aide aux secours et au relèvement suite au tremblement de terre du Grand Est du Japon)

PRINCIPALES DONNÉES FINANCIÈRES

Mitsubishi Corporation et filiales

(Milliards de yens)

	2021.3	2022.3	2023.3
REVENU ET VOLUME DES TRANSACTIONS D'EXPLOITATION [IFRS]			
Chiffre d'affaires	12.884,5	17.264,8	21.572,0
Bénéfice brut	1.605,1	2.150,8	2.560,0
Revenu net imputable aux propriétaires de la Maison-mère	172,6	937,5	1.180,7
Revenu net imputable aux propriétaires de la Maison-mère par action (après dilution) (en yen)	116,57	625,73	805,69
RCP (%)	3,2	15,0	15,8
ROA (%)	0,9	4,6	5,4

ETAT DES DIVIDENDES

Dividendes par action (pour l'année, en yen)	134	150	180
Taux de versement des dividendes total (%)	115	31	53

(Milliards de yens)

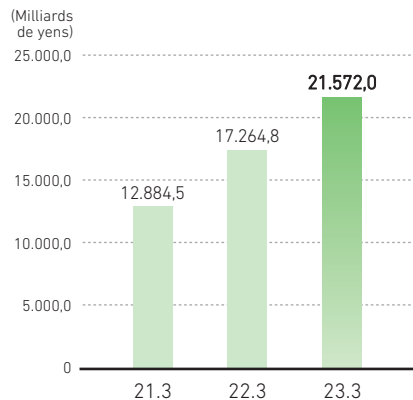
	2021.3	2022.3	2023.3
ACTIF ET CAPITAUX PROPRES [IFRS]			
Total de l'actif	18.635,0	21.912,0	22.152,9
Capitaux Propres imputables aux propriétaires de la Maison-mère	5.613,6	6.880,2	8.071,0
Capitaux Propres par action imputables aux propriétaires de la Maison-mère (en yen)	3.803,01	4.659,68	5.648,84
FLUX DE TRÉSORERIE			
Flux d'exploitation	1.017,6	1.055,8	1.930,1
Flux d'investissement	(357,3)	(167,6)	(177,5)
Flux de trésorerie disponible	660,3	888,2	1.752,6

Informations par secteur (exercice clos au 31 mars 2023) [IFRS]

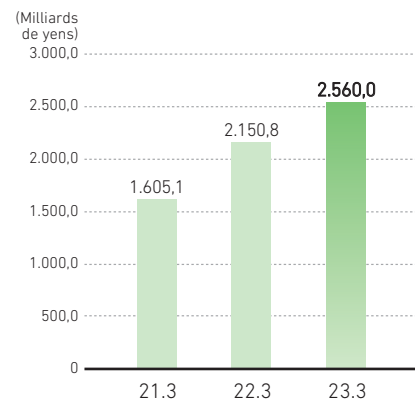
	Groupe Gaz Naturel	Groupe Matériaux Industriels	Groupe Pétrole et Solution Chimie	Groupe Ressources Minérales	Groupe Infrastructure Industrielle
Revenu net	170,6 milliards	62,0 milliards	45,0 milliards	439,3 milliards	31,9 milliards
Total de l'actif	2.043,0 milliards	1.461,7 milliards	1.160,7 milliards	4.098,1 milliards	1.329,2 milliards
Nb. d'employés	656	9.765	2.287	871	9.280
	Groupe Automobile & Mobilité	Groupe Industrie Alimentaire	Groupe Industrie de la Consommation	Groupe Solutions Énergétiques	Groupe Développement Urbain
Revenu net	127,5 milliards	63,4 milliards	23,0 milliards	61,9 milliards	123,3 milliards
Total de l'actif	1.915,4 milliards	2.103,0 milliards	3.988,6 milliards	2.716,2 milliards	1.164,6 milliards
Nb. d'employés	6.428	23.407	18.794	4.764	463

*Le revenu net définit le résultat net imputable aux propriétaires de la Maison-mère.

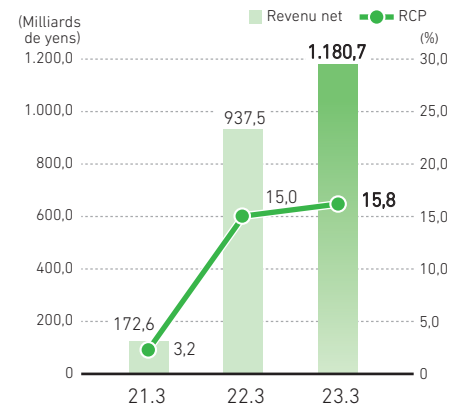
CHIFFRE D'AFFAIRES



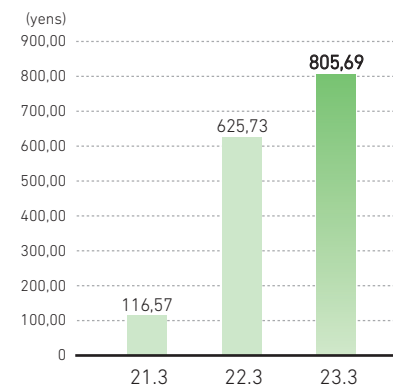
BÉNÉFICE BRUT



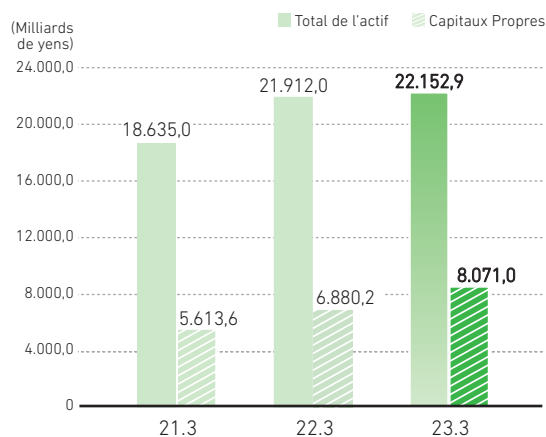
REVENU NET ET RCP



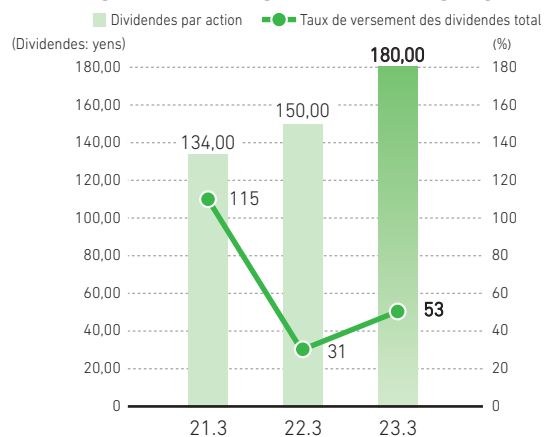
REVENU NET PAR ACTION (APRÈS DILUTION)



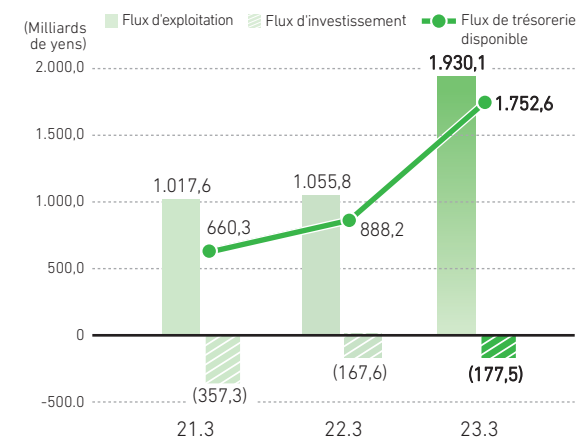
TOTAL DE L'ACTIF ET CAPITAUX PROPRES



DIVIDENDES PAR ACTION ET TAUX DE VERSEMENT DES DIVIDENDES TOTAL



FLUX DE TRÉSORERIE



*Le revenu net définit le résultat net imputable aux propriétaires de la Maison-mère.
 *Les capitaux propres désignent les capitaux propres imputables aux propriétaires de la Maison-mère.

DIRECTION

(EN DATE DU 23 ER JUIN 2023)

DIRECTEUR



Takehiko Kakiuchi
Président du Conseil
d'Administration



Katsuya Nakanishi
Représentant du directeur,
Président et Directeur
Général



Norikazu Tanaka
Représentant du directeur,
Premier Vice-Président
Exécutif



Yutaka Kashiwagi
Représentant du directeur,
Vice-Président Exécutif



Yuzo Nouchi
Représentant du directeur,
Vice-Président Exécutif



Tsuneyoshi Tatsuoaka*
Directeur Indépendant



Shunichi Miyanaga*
Directeur Indépendant



Sakie Akiyama*
Directeur Indépendant



Mari Sagiya*
Directeur Indépendant

* Désigne un Administrateur Externe comme le prévoit l'article 2-15 de la loi sur les Entreprises. Désigné pour les directeurs indépendants et les membres indépendants du conseil d'audit et de surveillance, comme spécifié par la Bourse de Tokyo.

AUDITEURS MEMBRES DU CONSEIL DE SURVEILLANCE ET DE L'AUDIT



Mitsumasa Icho
Membre à Plein-Temps du
Conseil de Surveillance et de
l'Audit



Akira Murakoshi
Membre à Plein-Temps du
Conseil de Surveillance et
de l'Audit



Rieko Sato**
Membre Indépendant
du Conseil d'Audit et de
Surveillance



Takeshi Nakao**
Membre Indépendant
du Conseil d'Audit et de
Surveillance



Mari Kogiso**
Membre Indépendant
du Conseil d'Audit et de
Surveillance

** Désigne un Auditeur Externe comme le prévoit l'article 2-16 de la loi sur les Entreprises. Désigné pour les directeurs indépendants et les membres indépendants du conseil d'audit et de surveillance, comme spécifié par la Bourse de Tokyo.

DIRIGEANTS

Président et
Directeur Général

Katsuya Nakanishi*

Premier Vice-Président
Exécutif

Norikazu Tanaka*
SEVP, Transformation de l'Énergie

Vice-Présidents Exécutifs

Kotaro Tsukamoto
Directeur Général du Groupe
« Groupe Matériaux Industriels »

Jun Nishizawa
Directeur Général du Groupe
« Groupe Gaz Naturel »

Norio Saigusa
Directeur Général du Groupe
« Groupe Industrie Alimentaire »

Aiichiro Matsunaga
Directeur Général du Groupe
« Groupe Solutions Énergétiques »

Yutaka Kashiwagi*
Directeur des Opérations,
Responsable du Numérique, Bureau
de l'Administrateur en Chef
(Simultanément) Chef de la
Conformité, Directeur du siège de la
Gestion des Situations d'Urgence

Kiyotaka Kikuchi
Directeur Général du Groupe
« Groupe Industrie de la
Consommation »

Takuya Kuga
Directeur Général du Groupe
« Groupe Développement Urbain »

Shigeru Wakabayashi
Directeur Général du Groupe
« Groupe Automobile & Mobilité »

Yuzo Nouchi*
Directeur des Opérations, Directeur
Financier

Koji Ota
Directeur Général du Groupe
« Groupe Infrastructure
Industrielle »

Masaru Saito
Vice-Présidente Exécutive, Activité
Énergie de Nouvelle Génération
(Simultanément) Président du
Groupe d'Énergie de Nouvelle
Génération

Tetsuo Kawate
Président de Mitsubishi
Corporation (Americas)

Ko Imamura
Directeur Général du Groupe
« Groupe Solution Chimie »

Satoshi Koyama
Directeur Général du Groupe
« Groupe Ressources Minérales »
(Simultanément) Directeur
d'Exploitation, Div. Investissements
Ressources Minérales

DIRIGEANTS

Naoshi Ogikubo
Directeur Général, Bureau du
Directeur Général du Groupe
Développement Urbain

Yoshiyuki Nojima
Directeur Général, Dépt. Affaires
Générales

Akihiko Takada
Directeur Général, Mitsubishi
Corporation International (Europe)
Plc. (Simultanément)
Directeur Général, Succursale de
Londres

Kyoya Kondo
Directeur d'Exploitation, Div.
Economique Isuzu

Yasuyuki Asakura
Directeur Général, Bureau du
Directeur Général du Groupe
Solutions Énergétiques

Sadahiko Haneji
Président, Mitsubishi International
Corporation
(Simultanément) Vice Président
Exécutif de Mitsubishi Corporation
(Americas)

Tetsuya Shinohara
Directeur des Opérations, CRO
(Simultanément) Directeur
Général, Dépt. Stratégie Globale et
Coordination Régionale

Shota Kondo
Directeur Général, Dépt. de
Stratégie et Planification

Toshiaki Maekawa
Directeur d'Exploitation, Div.
Affaires Automobiles

Hideyuki Hori
Directeur Général, Bureau du
Directeur Général du Groupe
Industrie Alimentaire

Koji Ohno
Directeur d'Exploitation, Div.
Produits en Acier

Akifumi Suzuki
Directeur d'Exploitation, Div.
Marketing Global

Tetsu Funayama
Directeur des Opérations,
Développement des activités pour
le Japon
(Simultanément) Directeur
Général, Succursale de Kansai

Kazuaki Yamana
Directeur Général, Dépt. Gestion
des Investissements Commerciaux

Kenji Kobayashi
Directeur des Opérations, CSEO

Juro Baba
Détaché auprès de Toyobo MC
Corporation
(Vice-Président Exécutif et
Directeur Représentant, COO)

Ryosuke Tsugaru
Directeur d'Exploitation, Div. Asie
Pacifique

Ken Yamaguchi
Directeur d'Exploitation, Div.
Sciences de l'Alimentation

Satoshi Sato
Directeur d'Exploitation, Div.
Machines Industrielles

Takehiro Fujimura
Directeur Général, Dépt. Audit
Interne

Yuji Okafuji
Détaché auprès de Mitsubishi
Corporation Energy Solutions
Ltd. (Administrateur, Président et
Directeur Général)

Takuya Hirakuri
CDO (Simultanément)
Président du Groupe
Transformation Numérique
d'Industrie

Akihiro Kurosawa
Directeur Général, du Dépt
Juridique

Kazuo Ito
Directeur Général, Bureau du
Directeur Général du Groupe
Industrie de la Consommation

Yoshihiro Shimazu
Directeur Général, Dépt.
Comptabilité

Shuji Kobayashi
Directeur d'Exploitation, Div.
Ressources Alimentaires

Keisuke Kitamura
Détaché auprès de Metal One
Corporation (Président et Directeur
Général, Administrateur)

Takuji Konzo
Directeur Général du Bureau de
Représentation de Jakarta

Satoshi Hamada
Directeur d'Exploitation, Div.
Internationale de l'Énergie

Hiroshi Nishino
Président, Mitsubishi Corporation
China Co., Ltd.
(Simultanément) Directeur
général, Succursale de Beijing,
Mitsubishi Corporation China Co.,
Ltd. (Lieu de travail : Pékin)

* Représentant des Membres du Conseil d'Administration

DONNÉES DE L'ENTREPRISE

(EN DATE DU 31 MARS 2023)

NOM DE LA SOCIÉTÉ

Mitsubishi Corporation

DATE DE FONDATION

1er Juillet 1954 (Date d'enregistrement : 1er avril 1950)

CAPITAL

¥204.446.667.326

NOMBRE D' ACTIONS ORDINAIRES ÉMISES

1.458.302.351

COTEES SUR LES PLACES BOURSIÈRES SUIVANTES

Tokyo

DIRECTION GÉNÉRALE

Mitsubishi Shoji Building

3-1, Marunouchi 2-chome, Chiyoda-ku, Tokyo, 100-8086, Japan*

*Siège Social de la Société

Marunouchi Park Building

6-1, Marunouchi 2-chome, Chiyoda-ku, Tokyo, 100-8086, Japan

NOMBRE D'EMPLOYÉS

Effectif de la Maison-mère: 5.448

Maison-mère et ses filiales consolidées: 79.706

* Le nombre d'employés n'inclut pas les personnes détachées vers d'autres entreprises et inclut les personnes détachées par d'autres entreprises.

Site web Mitsubishi Corporation

Pour plus de précisions sur les activités de Mitsubishi Corporation, le RSE (Responsabilité Sociétale des Entreprises) et les activités environnementales, les relations avec les investisseurs et l'information professionnelle, merci de bien vouloir visiter notre site web.

<https://www.mitsubishicorp.com/jp/en>



Bibliothèque MC

Cette page contient des informations complémentaires, comprenant le profil de l'entreprise en vidéo, les grandes lignes de notre histoire, une présentation de nos activités à caractère social et des exemples de publicités.

<https://www.mitsubishicorp.com/jp/en/mclibrary>



