



CORPORATE BROCHURE 2023

CHINESE
中文

Thinking of one, of all.  **Mitsubishi Corporation**

目录

Mitsubishi Corporation 2023

概况 企业理念/沿革	2
组织机构	4
迈向碳中和社会的规划图	5
中期经营战略 2024 MC Shared Value (共创价值) 的创造	6
践行可持续发展的举措	12
公司治理体制与内部控制体制	14
守法经营	15
全集团范围的危机管理/ 业务持续管理	16
社会贡献活动	17
公司董事/公司概况	18



三菱商事

Mitsubishi Corporation

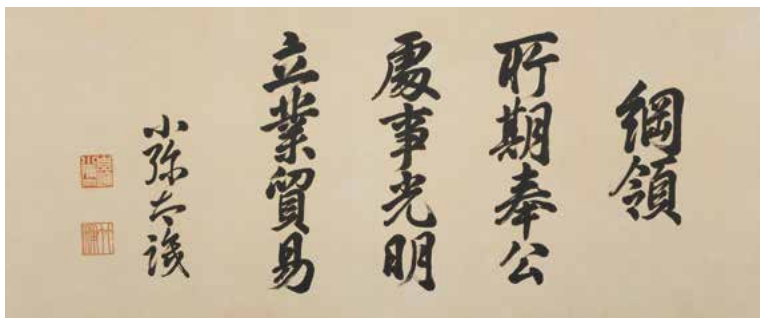
概况

三菱商事与遍布全球的约1,700家合并对象公司协同开展业务。

三菱商事通过由天然气、综合原料、化学解决方案、金属资源、产业基础设施、汽车与移动出行、食品产业、消费产业、电力解决方案、复合城市开发10部门加上产业DX部门、下一代能源部门构成的体制，以广泛的产业为业务领域开展业务，除贸易活动外，还在全球各地与当地合作伙伴一起，在世界各地的开发、生产和制造等方面发挥自身作用。

今后，三菱商事仍将一如既往坚持光明正大、品格高尚的信念，全力以赴致力于更进一步的发展，力争为实现富足的社会做出贡献。

企业理念 — 三纲领



“三纲领”是以三菱第4任总裁岩崎小弥太的教导为基础，于1934年被确定为原三菱商事的行为指南。尽管原三菱商事已于1947年解散，“三纲领”仍然是现在三菱商事的企业理念，其精髓也已深入到每一位职员的内

心。此外，三纲领也是整个三菱集团的经营根本理念。现在活跃在各个不同领域的三菱集团各家公司，作为具有相同传统和理念的同根企业，还在继续不断地相互切磋琢磨。

所期奉公

通过发展事业努力实现物资和精神更加丰富的社会，同时为维护宝贵的地球环境作贡献。

处事光明

以光明磊落为行动的宗旨，保持经营活动的公开性和透明性。

立业贸易

立足于全球及宇宙的宏观立场开拓事业。

(2001年1月，由三菱集团相关成员企业各公司组成的三菱周五例会所约定的现代解释)

沿革

设立~1970年代

- 1954年 重组成立综合商社三菱商事，并在东京和大阪的证券交易所上市。
- 1967年 三菱商事发布了第一份经营计划。
- 1968年 作为首次大型投资决定在文莱开发液化天然气(LNG)项目。
- 1971年 公司英文名定为“Mitsubishi Corporation”。

2000年代

- 2001年 发表提出“挑战创造新价值”的经营计划“MC2003”。在扩展价值链、加强盈利能力的基础上，重视打造新业务。
- 2004年 发表“INNOVATION 2007”。提出“新·产业创新者”的愿景，为应对未来的战略领域而建立了加快R&D活动的机制。

2020年代

- 2021年 制定“迈向碳中和社会的规划图”。
- 2022年 发表“中期经营战略2024 MC Shared Value (共创价值)的创造”。提出了通过加强三菱商事集团的综合实力解决社会课题，从而持续创造出有一定规模的共创价值的目标。

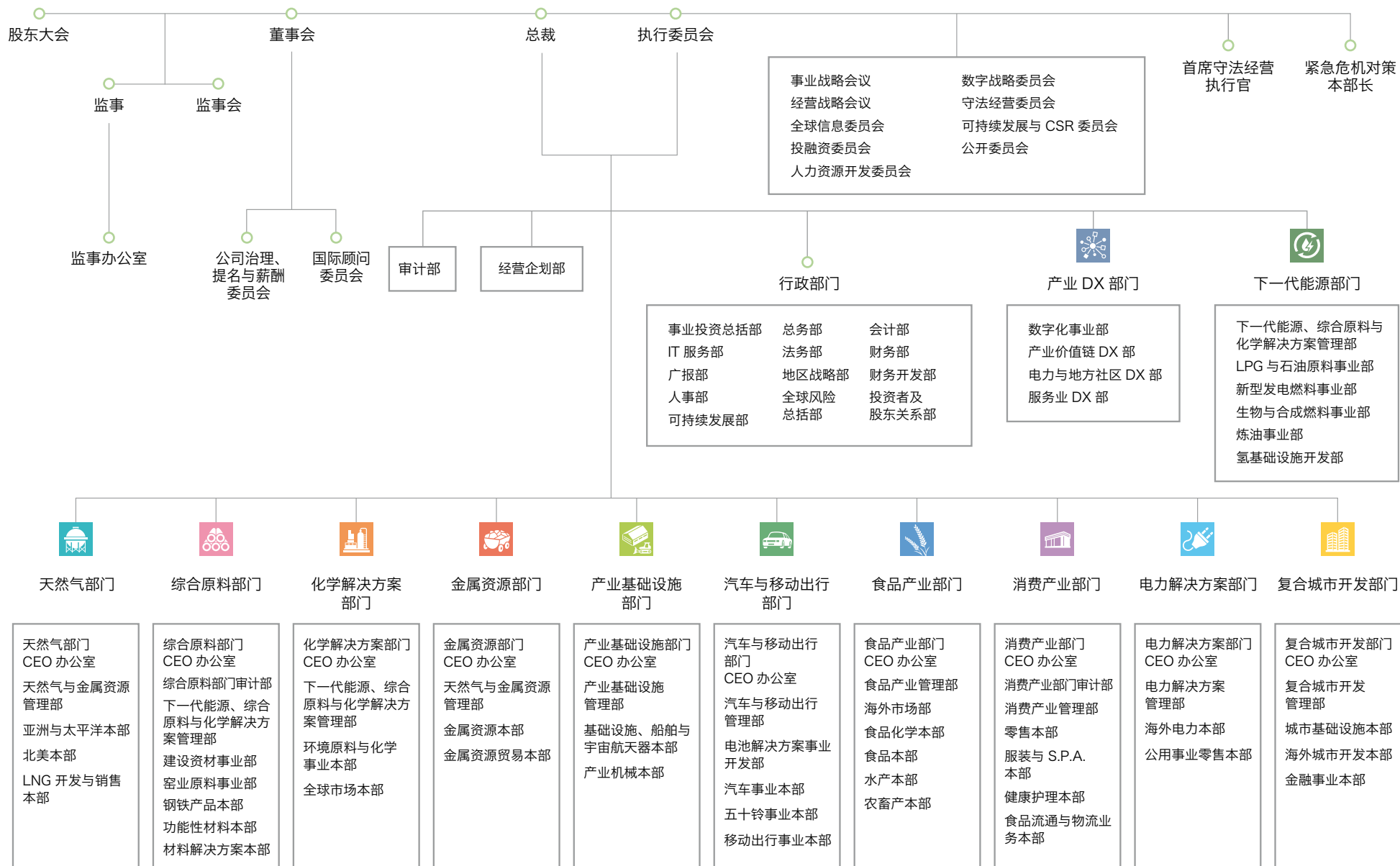
1980~1990年代

- 1986年 发表经营计划“K-PLAN”。在公司内部贯彻重视收益高于营业额的方针。
- 1992年 发表以“健全的全球化公司”为目标的经营方针。重视合并经营和推进优化资产的同时，进一步加强组织和人才的全球化。
- 1998年 发表经营计划“MC2000”。对事业进行选择与集中、加强战略领域、重视顾客需求，着手巩固基础。

2010年代

- 2010年 发表“中期经营计划2012”。建设具有多样化收益模式的管理系统和经营基础。
- 2016年 发表“中期经营战略2018”。作为企业愿景，提出“通过努力创建新的商业模式，鼓励员工自主追求实现对社会有用的业务价值，并成为培养高级经营人才的公司”。
- 2018年 发表“中期经营战略2021”。

组织机构 Organizational Structure (截至 2023 年 7 月 1 日)



※ 此为总部的组织体制。

迈向碳中和社会的规划图 Roadmap to a Carbon Neutral Society (2021年10月发表)

面对全球所面临的气候变化，致力实现低碳、脱碳化是一项紧要课题。作为从事以资源、能源为首的各项事业的当事方，三菱商事集团在履行天然气等能源的稳定供给责任的同时，致力于实现碳中和社会。

POINT
1

温室效应气体减排目标

2030 年度减半 · 2050 年实现碳中和

(较 2020 年度)

POINT
2

到 2030 年度前

实现 2 兆日元规模的 EX 相关投资

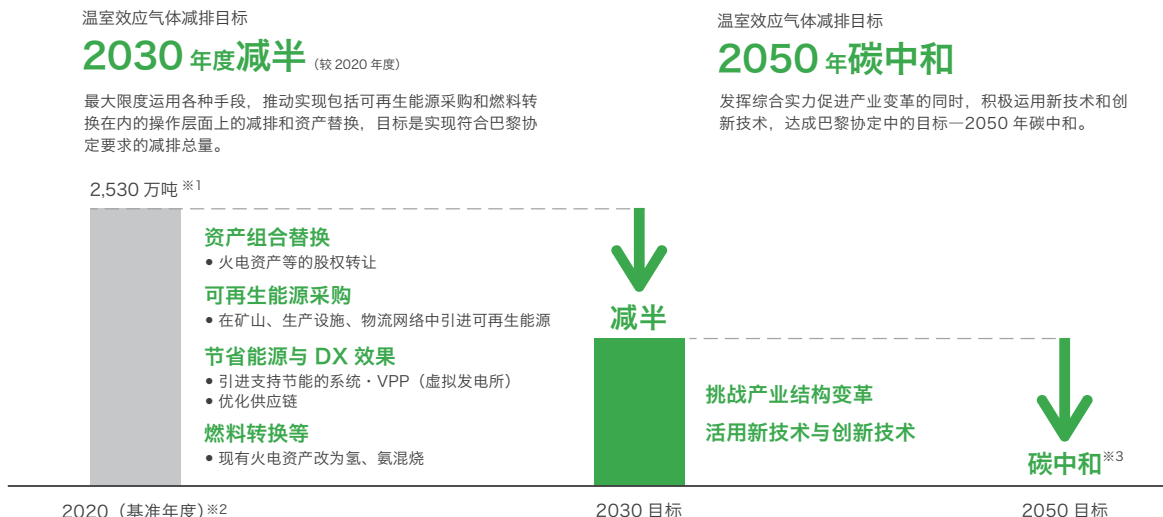
(能源转型)

POINT
3

通过 EX · DX 的整体化推进 “创造新未来”

温室效应气体 (GHG) 减排目标

以 2050 年实现 GHG 净排放为零为前提，制定了新的 2030 年度中间目标以及具体的减排计划。通过以转让火电资产股权为主的资产组合替换，致力在 2030 年度前实现排放量减半。



※1 上述数值为按照出资比例标准计算出的 Scope1/2 排放量，关联公司的 Scope1/2 排放量中包含本公司出资额的比重（具体计算方法请参照 <https://mitsubishicorp.disclosure.site/en/themes/113#917>）。
 ※2 针对 Scope2 的市场基础数值等，以往未能充分掌握的尤其是关联公司的数据中选取数据精度最高的 2020 年度作为新的基准年度。数值目前正在审查中，有可能会进行微调。
 ※3 前提是在致力减排的基础上，采用包括抵消在内的国际认可的方式对残余排放量进行碳补偿。
 ●关于 Scope3，针对包括上述※1 中所记载的关联公司的处理方式在内，特别是对于排放量大的的类别的适当的排放量管理及公开方法，将视今后的国际讨论的情况进行探讨。
 ●对于涉及 GHG 减排目标的减排计划和措施，将根据技术发展、经济性、政策 / 制度支援等的进展进行灵活变更。

中期经营战略 2024 MC Shared Value (共创价值) 的创造

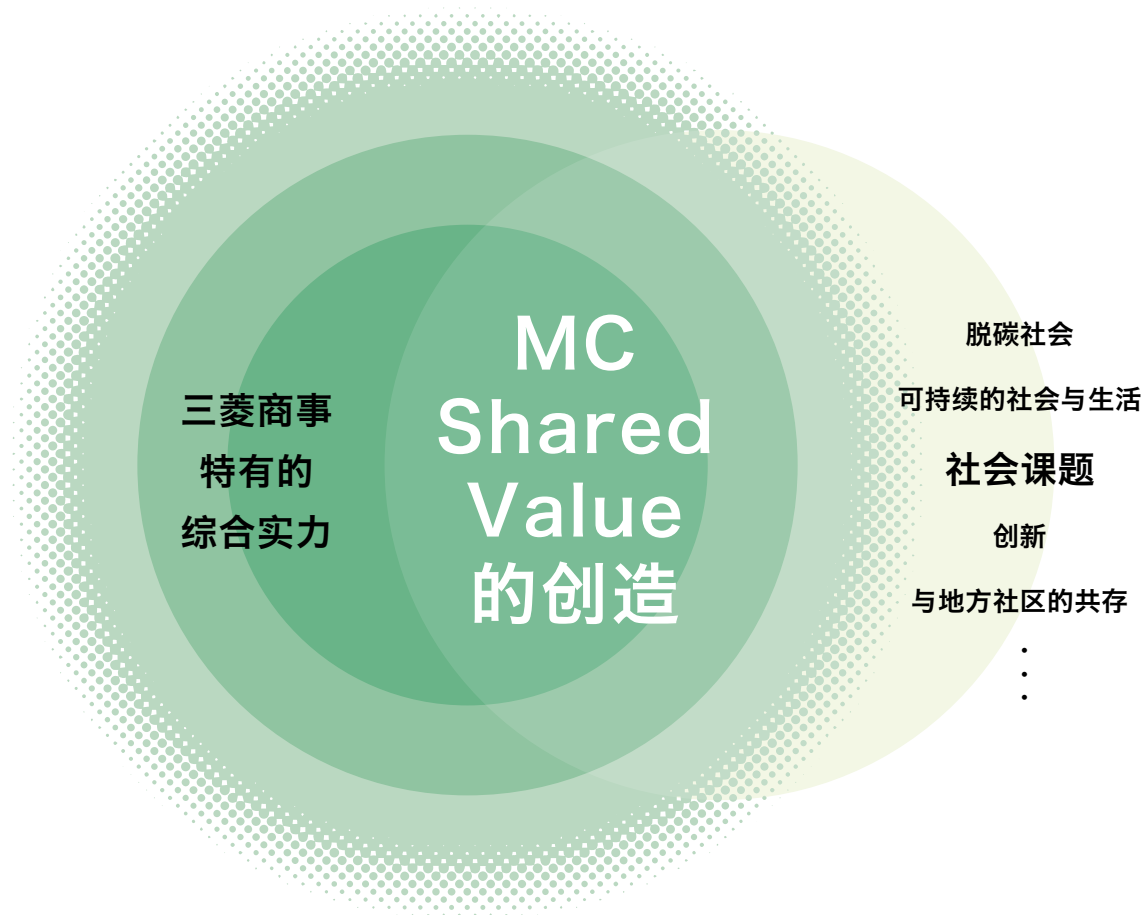
(2022年5月发表)

Midterm Corporate Strategy 2024 – Creating MC Shared Value

中期经营战略 2024 的目标

MC Shared Value (MCSV) 是指：

通过强化三菱商事集团的综合实力解决社会课题，从而持续创造出有一定规模的共创价值。



我们要时常回顾自创业以来的企业理念“三纲领”，在满足所有利益相关方要求的同时，
致力通过事业活动同时实现“经济价值”、“社会价值”与“环境价值”。



详情请参见

<https://www.mitsubishicorp.com/jp/zh/about/plan/>

定量目标与股东回馈

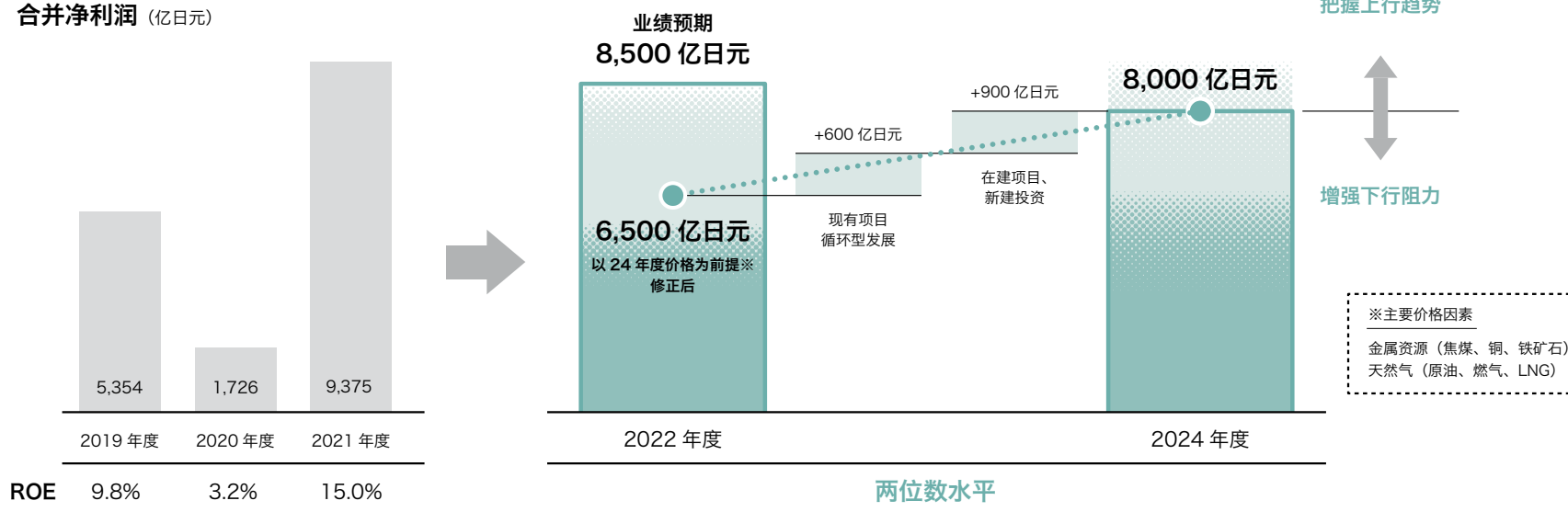
排除价格因素实现利润的切实增长，通过渐进派息与灵活的股票回购实现股东回馈。
通过基于财务纪律的现金流量管理，执行着眼未来发展的投资，实现事业资产组合的变革。

※所登载的信息为“中期经营战略2024”发布（2022年5月）时的信息。

定量目标

排除价格因素，实现利润的切实增长

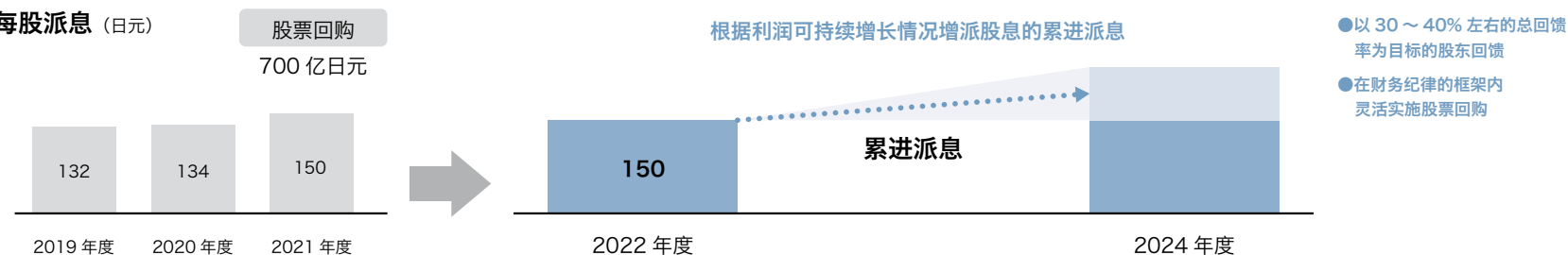
合并净利润（亿日元）



股东回馈

实施保持财务的健全性、分红的稳定增长、市场对股东回馈的期待这三方面平衡的回馈政策

每股派息（日元）



投资计划与事业资产组合

在中期经营战略期间计划实施 3 万亿日元规模的投资。加快对 EX 相关领域的投资。同时，维持并扩大收益基础，切实促进对 DX 与发展投资相关领域的投资。

※所登载的信息为“中期经营战略2024”发布（2022年5月）时的信息。

2022 ~ 2024 年度的投资计划

领域	投资规模	中期经营战略 2024 的主要投资对象
收益基础的维持与扩大	约 1 万亿日元	焦煤 食物 汽车等 铜 天然气
EX 相关	约 1.2 万亿日元	可再生能源 电池材料、铝土矿等 新一代能源 (氢气、氨、生物等)
DX 与发展投资相关	约 0.8 万亿日元	数字基础设施 城市运营 供应链优化 城市开发等



着眼未来发展，将创造的现金流量分配到 EX/DX 与发展投资相关领域



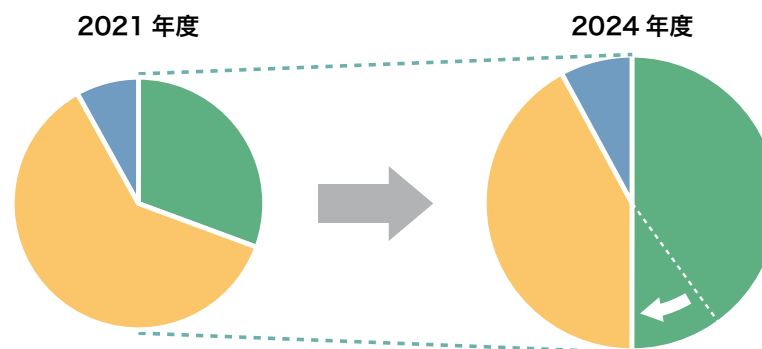
加快 EX 相关投资

- 在《迈向碳中和社会的规划图》中，计划到 2030 年度实施 2 万亿日元规模的 EX 相关投资。
- 通过加快 EX 相关投资，增强事业资产组合的韧性，力求兼顾脱碳与能源的稳定供应。

事业资产组合

(投融资余额明细)

- 收益基础的维持与扩大
- EX 相关
- DX 与发展投资相关



- 将 EX 相关的事业资产组合从 3 成（2021 年度末）扩大到 4 成左右（2024 年度末）
- 未来进一步提升至 5 成左右

EX 战略

脱碳解决方案的提供商

将 EX 资源 / 重点课题 / 产品的种子与需求结合起来，推进能源部门整体的低碳化、脱碳化。作为 EX 服务，要密切关注产业、消费者与地区的减排需求，提供解决方案。

我们将设置 EX 工作组并以此为基础制定全公司战略，并付诸执行。

EX

挑战兼顾能源、资源的稳定供应
与社会、经济活动的低碳化、
脱碳化

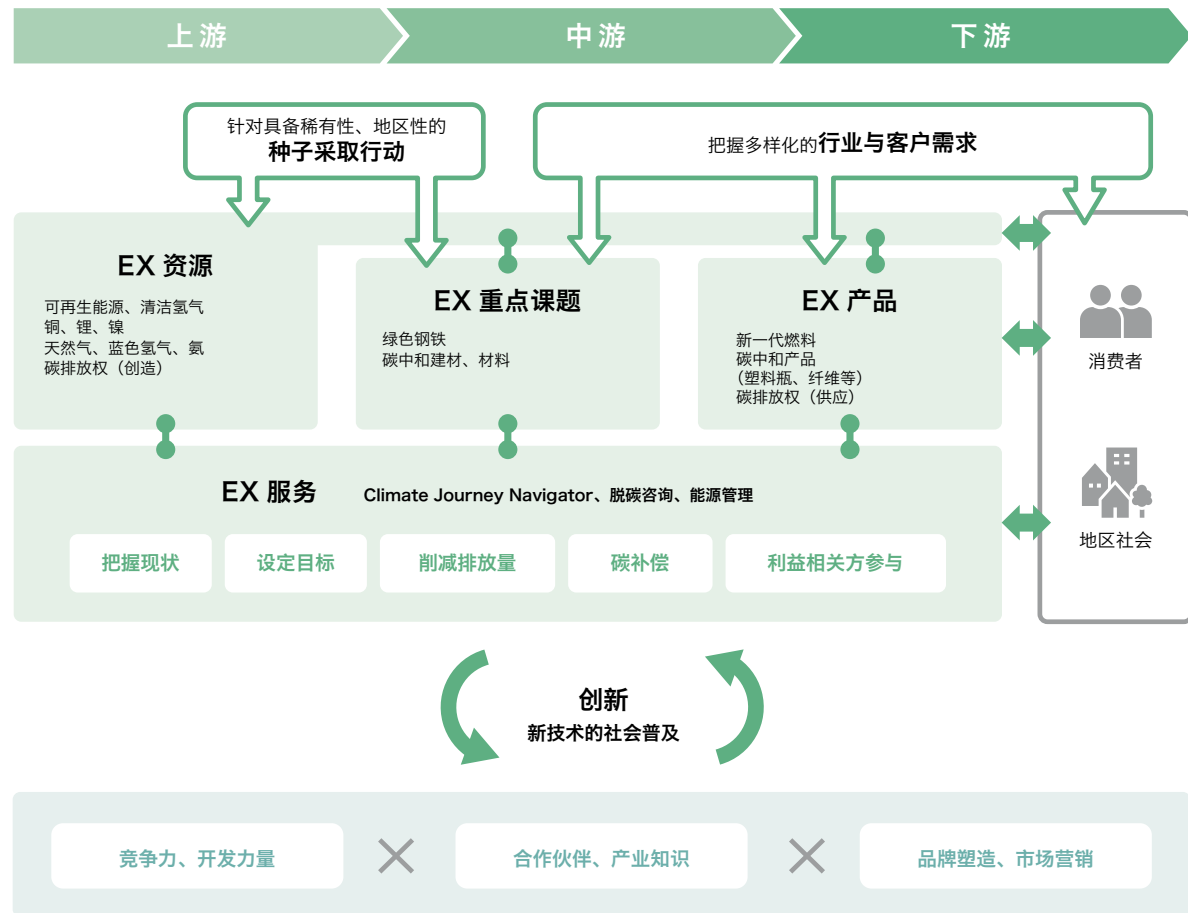
推进支撑可再生能源事业、电动化的金属资源与能源的低碳化、脱碳化。

通过提供 EX 解决方案，扩大满足客户需求的服务事业。

利用本公司的接触面，将种子与需求结合，从而向消费者与地区社会宣传本公司形象。

俯瞰 EX 价值链全貌，携手合作伙伴，为向碳中和和社会转型和提升产业竞争力做贡献。

力争成为脱碳解决方案供应商



DX 战略

实体与数字的融合

我们正在跨部门横向推展 DX 功能，通过多项事业（实体）的 DX，推动实现事业价值的提升。
我们将通过实体与数字的融合去解决社会课题，从而为产业整体的发展以及实现凸显地区特色的未来社会做贡献。

DX

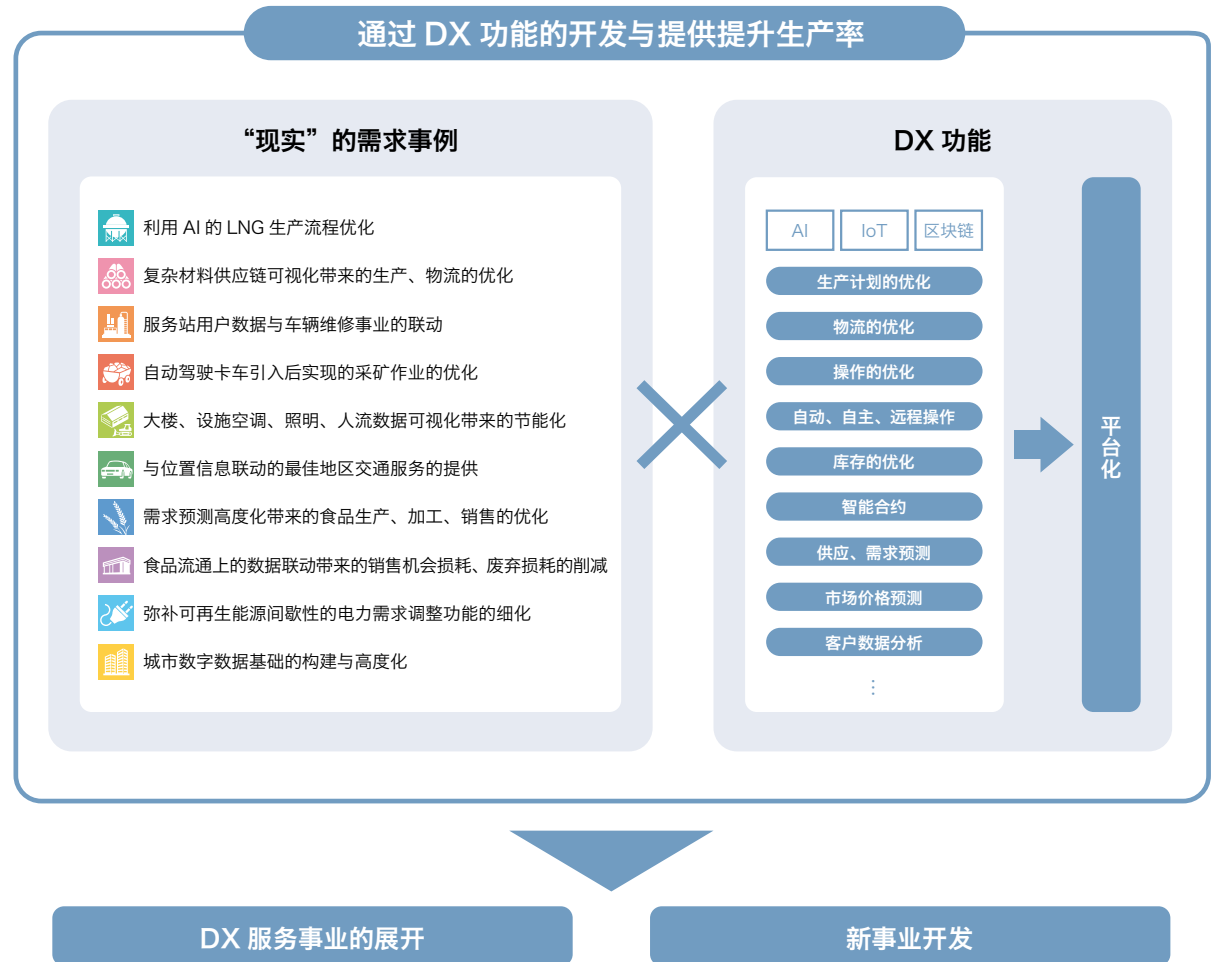
构建优化了业务模式的
跨产业数字生态系统

加快运用了事业知识的跨产业 DX 功能的开发与提供。

将 DX 功能发展为服务事业，助力产业整体的价值提升。

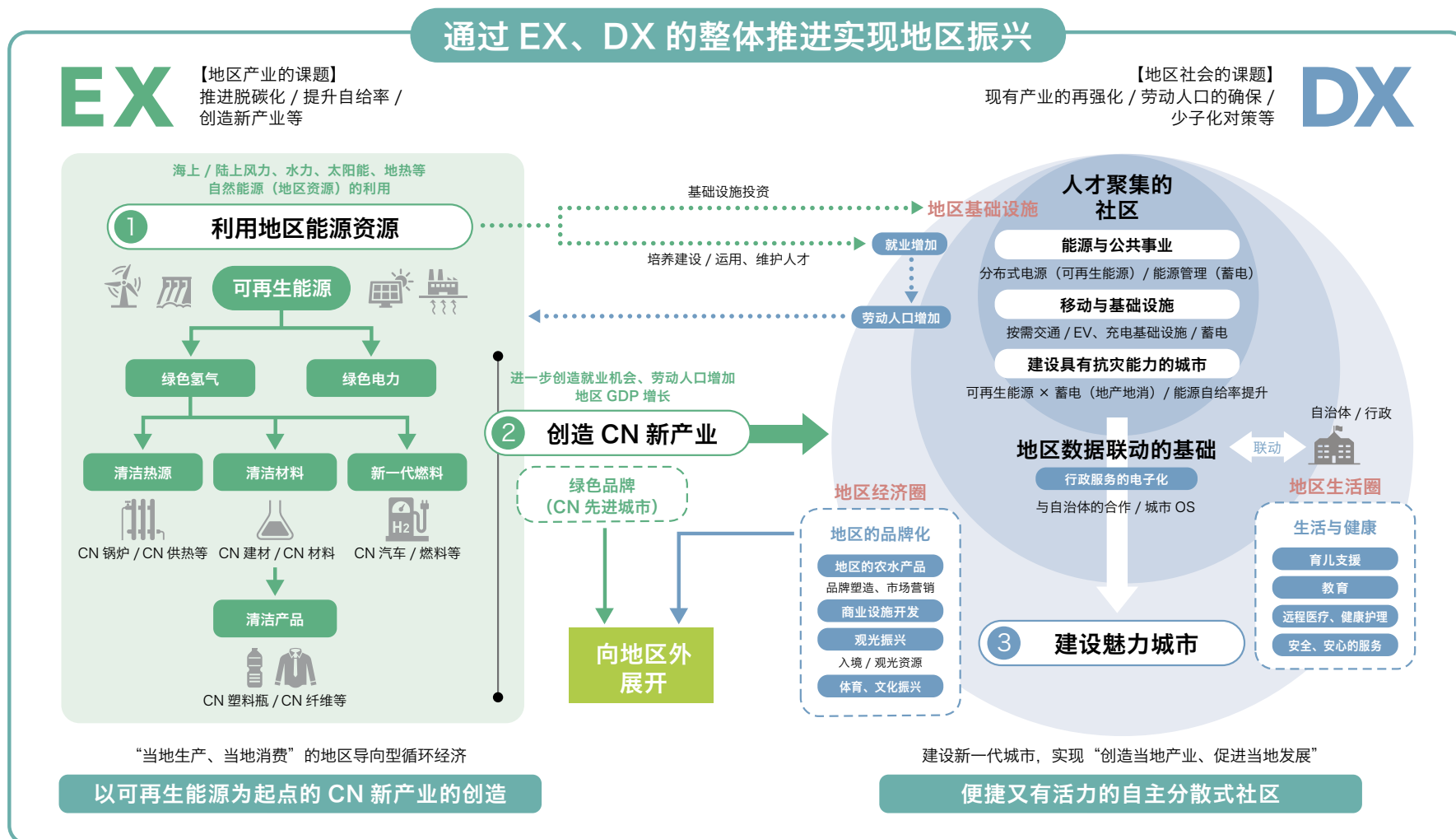
通过提供新事业与最佳服务，助力建设富足的地区社会。

将产业、企业、社区联合起来，
实现提升社会整体的生产率，助力可持续发展的价值创造。



开创未来 新产业创造 / 地区振兴

以利用可再生能源等地区能源资源为起点，以创造碳中和（CN）新产业、解决地区课题、建设富有魅力的城市为主题，携手合作伙伴和自治体，为社会、产业课题的解决贡献力量。



践行可持续发展的举措

Sustainability

三菱商事根据创业以来的企业理念“三纲领”，为同时实现“经济价值”、“社会价值”和“环境价值”这三种价值，一直在积极响应所有利益相关方的要求，同时致力于通过事业活动解决各种社会课题，并为社会的可持续发展和创造价值做出了贡献。

“中期经营战略 2024”也提出了创造“MC Shared Value（共创价值）”的构想，并延续了通过解决社会和产业课题使企业不断成长的愿望和理念。









三菱商事今后也将继续创造 MC Shared Value，与社会一起实现可持续发展。

重点课题

作为三菱商事实现可持续发展的经营课题，我们于 2016 年制定了“可持续发展重要课题”并以此为指针，在回应所有利益相关方的需求的同时，致力通过业务活动解决各类社会课题，为实现社会的可持续发展以及创造价值上做出了贡献。

然而，自制定“可持续发展重要课题”以来已过六年，伴随外部环境的变化，需要解决的社会课题也发生了变化。鉴于此，为了进一步实现提升本公司的中长期

企业价值，我们对“中期经营战略 2024”时所提出的“可持续发展重要课题”进行了评估。着眼于“中期经营战略 2024”中所提出的不断创造“MC Shared Value（共创价值）”的目标，将通过事业活动解决的重要社会课题即“重点课题”重新定义，并在各部门，制定和重点课题相关的业务及举措，称为中期行动计划“Action Plan（行动计划）”。

	课题	概要
实现碳中和以及物质富裕精神富足的生活	 对脱碳社会的贡献	提供助力过渡期低碳化和脱碳化的产品与服务，削减温室气体，为实现脱碳社会做贡献。
	 自然资本的保护与有效利用	认识到地球是最大的利益相关方，努力维持生物多样性、保护自然资本，同时削减对环境的负荷，实现循环经济。
	 实现可持续的稳定社会与生活	根据各国与客户的需求，履行稳定供应资源、原材料、产品、服务等职责，通过在各国、各产业领域的事业，在未来实现可持续的社会与生活。
	 通过创新解决社会课题	把握创新带来的产业的巨大变化，创造助力社会课题解决的业务。
	 解决地区课题，与社区共存	通过事业为解决各国各地区直面的课题贡献力量，助力经济与社会的发展，同时实现与各类型利益相关方、地区及社区的共存与共创。
努力成为能为同时实现三种价值提供基础的组织	 事业推进中的人权尊重	在各国推进各项事业时，尊重参与其中的所有利益相关方的人权，根据各国形势，努力解决价值链上的课题。
	 建设充满活力的组织，鼓励多样化人才开创未来	根据以人才为最大资产的事业特性，培养组织整体同时实现三种价值的原动力，即多样化、多才能的人才，形成能让多样化人才共享价值观，在联合中切磋琢磨、不断发展的组织。
	 实现透明、灵活的组织	迅速应对事业环境的变化，在集团中、全球范围内实现有效治理，努力保持和强化兼具透明性与灵活性的健全的组织。

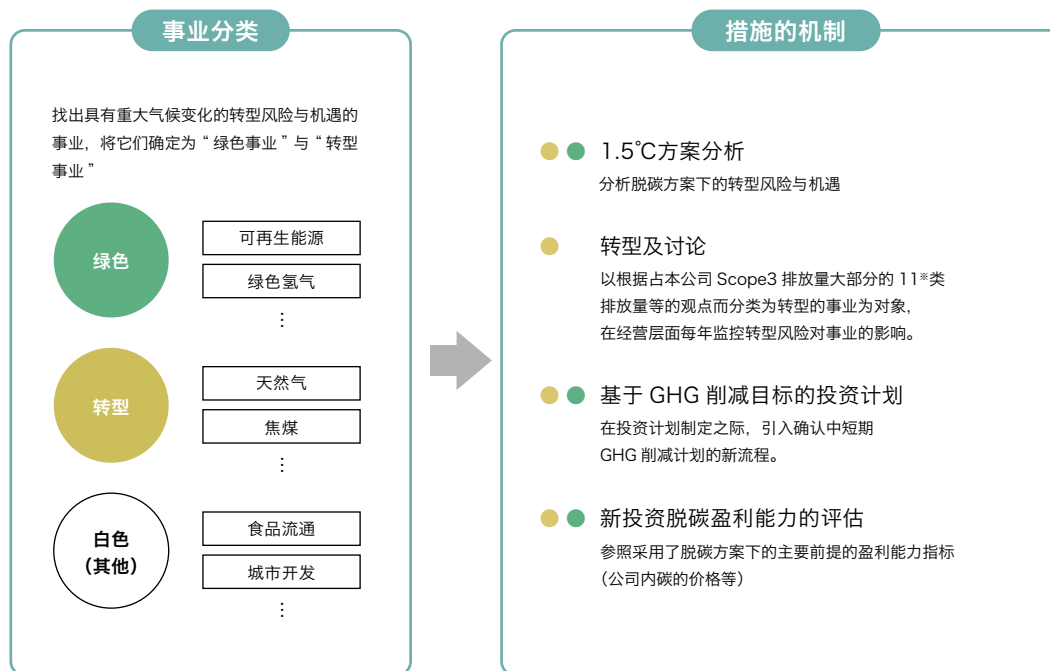
实现“碳中和社会”的举措

三菱商事认为气候变动既是一种重大风险，同时也可以通过创新和实现新业务带来新的业务机遇，为此我们将“对脱碳社会的贡献”定为我们的重点课题之一，将其视为实现可持续发展目标而必须应对和挑战的重要经营课题。

在向脱碳社会过渡的过程中，需要根据各国、各地区的实际情况（能源与电力构成、地理条件与制约、经济发展阶段以及人口规模等）来制定具体的应对方针，并逐一落实。本公司在日常开展业务的过程中，通过遍布全球约 90 个国家和地区的网点和事业公司，与世界各地的各利益相关方广泛开展协作。活用该事业网络来准确掌控各类课题和需求，通过汇聚公司内外智慧的业务提供解决方案付诸实现，通过这些流程来实现脱碳社会的目标。

本公司于 2021 年 10 月发布了《迈向碳中和社会的规划图》，并宣布了 2050 年实现 GHG 净零排放的目标。同时，以资源、能源为核心，作为其他各类业务的当事方，为了能在履行能源稳定供给责任的同时兼顾实现碳中和与社会与脱碳，我们也制定了各类目标和行动计划。此外，为了实现规划图中所提出的 GHG 减排目标（2030 年度较 2020 年度减半、2050 年净归零），作为应对气候变动的一项可持续发展举措，我们在“中期经营战略 2024”中引入了根据气候变化可持续发展政策，根据过渡风险和机遇对三菱商事各事业进行分类，从而实现兼顾事业资产组合脱碳化和强韧化的机制。在以往的“方案分析”的基础上，还引进了“转型及讨论”、“基于 GHG 削减目标的投资计划”和“新投资脱碳盈利能力的评估”等新措施。今后我们要继续完善合理的公司治理与风险管理制度，从而确保本公司的业务在单独案例以及全公司事业战略两个层面上与 2050 年实现净归零的方案相整合。

兼顾事业资产组合脱碳化和强韧化的机制



※Scope3 11 类：销售的产品使用过程中产生的排放

迈向碳中和社会的规划图
详情请点击



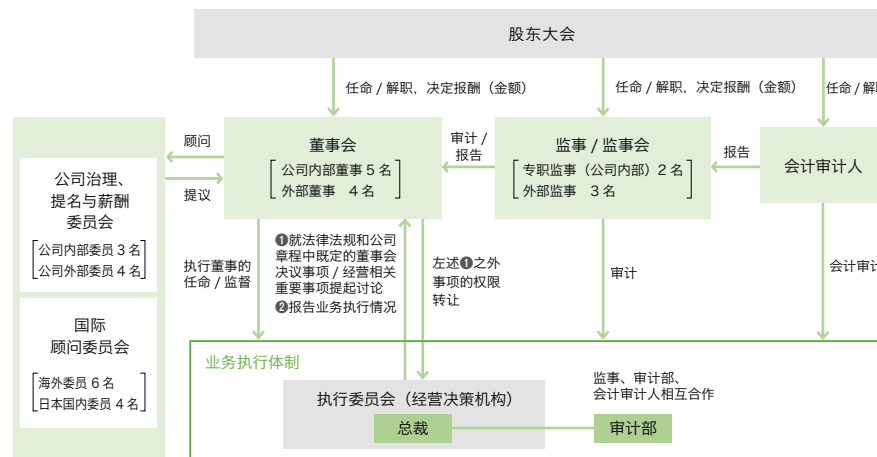
公司治理体制与 内部控制体制

Corporate Governance and Internal Control System

“三纲领”为企业理念，通过以正大光明为宗旨的企业活动，在谋求持续提升企业价值的同时，力求为实现物质文明和精神文明同样富足的社会做出贡献。三菱商事认为这符合以公司各位股东和客户为首的所有利益相关者的共同期望。

为了实现以上理念，三菱商事将以确保公司经营的健全性、透明性和高效性为基础，把持续强化公司治理作为经营上的重要课题。同时以监事制度为基础，通过选任满足独立董事条件的外部董事、外部监事、以及设立外部董事及外部委员人数超过半数以上的董事会咨询机构等方式来加强公司监督职能的同时，通过加强监督职能来谋求决策和业务执行的迅速化和效率化，组建具有实效性的公司治理体制。

此外，为了适应法令和章程，谋求通过合理有效执行业务来提升企业价值，针对“守法经营”、“财务报告”、“监查审计和监控”、“信息管理和保存”、“风险管理”、“高效的职务执行”、“确保合并连结经营中的业务合理性”、“监事”等内部管控系统进行持续性的改善和强化。



公司治理、提名与薪酬委员会

委员构成 (截至2023年6月23日)

■公司外部委员 (4名)

立冈 恒良 (外部董事)
宫永 俊一 (外部董事)
秋山 咲惠 (外部董事)
鹭谷 万里 (外部董事)

■公司内部委员 (3名)

垣内 威彦* (董事长)
中西 胜也 (董事 总裁)
鸭脚 光真 (专职监事)

*为委员长

国际顾问委员会

委员构成 (截至2023年7月1日)

■海外委员 (6名)

Jaime Augusto Zobel de Ayala II
(阿亚拉公司董事长 (菲律宾))
Joseph S.Nye
(哈佛大学特殊贡献教授 (美国))
Niall FitzGerald KBE
(联合利华前董事长 (爱尔兰))
Natarajan Chandrasekaran
(Tata Sons董事长 (印度))
Sir Rod Eddington
(英国航空公司前总裁 (澳大利亚))
Ambassador Bilahari Kausikan
(新加坡前外交次长 (新加坡))

■日本国内委员 (4名)

垣内 威彦* (董事长)
中西 胜也 (董事 总裁)
田中 格知 (董事 副总裁执行董事)
立冈 恒良 (外部董事)

*为委员长



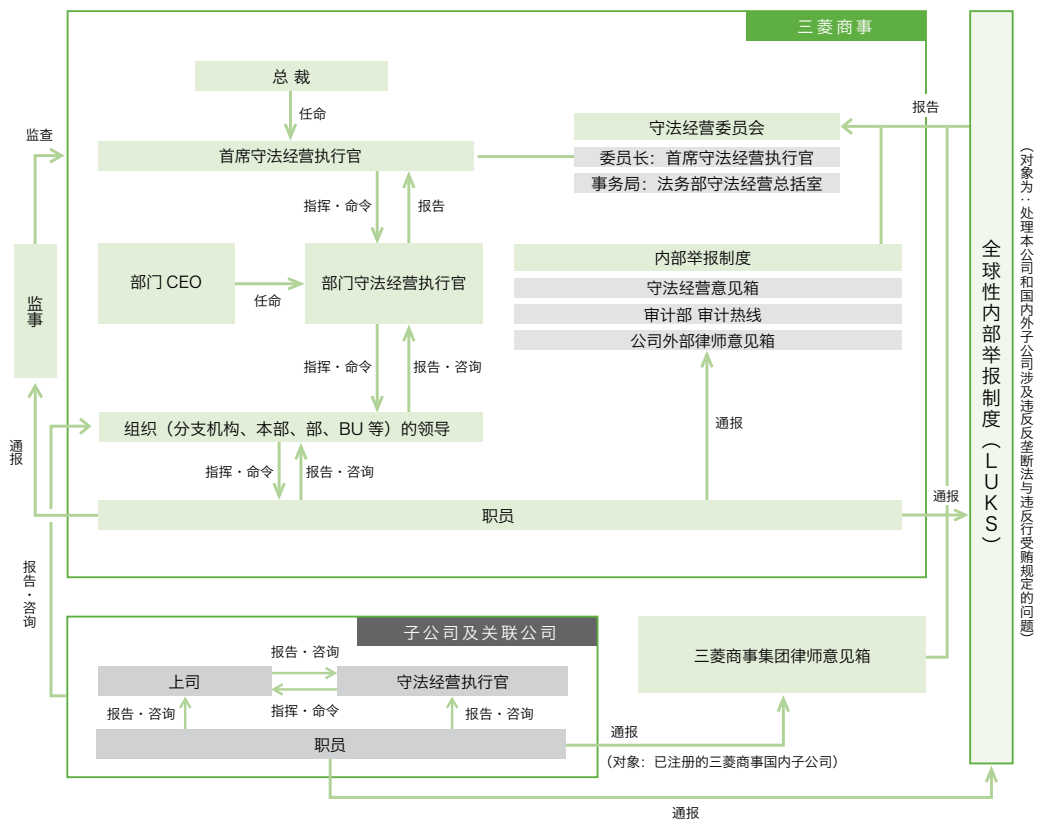
守法经营

Compliance

三菱商事以企业理念“三纲领”为基础,制定了“企业行动方针”和“三菱商事职员行为规范”等各种公司内部规程,作为全体员工的义务,将守法经营置于最优先的位置,并以此为准则开展经营活动。采用了守法经营执行官制度,在各部门设置守法经营执行官,在日常业务中履行守法经营。

每年,在开展“三菱商事职员行为规范”相关事例演习的E-Learning授课的基础上,还会要求全体高管和员工提交遵守规范的誓约书,并将其范围拓展到日本国内外的子公司和关联公司。此外,还举行守法经营相关研讨会,以身边可能发生的事例为题材,以职场为单位进行守法经营讨论,并以Q&A的形式派发手册等,各项举措都实施到合并结算公司的级别。由此,除三菱商事的全体高管和员工外,谋求在子公司和关联公司层级上也向每位员工渗透并落实守法经营的知识 and 意识并彻底执行。此外,从2019年度起,首席守法经营执行官,除守法经营委员会的委员长之外,还担任安全保障贸易管理委员会和贸易手续管理委员会的委员长,建立起对包括贸易和守法经营在内的守法经营事宜进行一元化管理的体制。

本公司将全体员工均参与其中的守法经营活动视为一切企业活动的前提,视为实现在合并经营范围内实现企业价值的最重要措施之一,今后仍将进一步充实并加强守法经营措施。



全集团范围的危机管理 / 业务持续管理

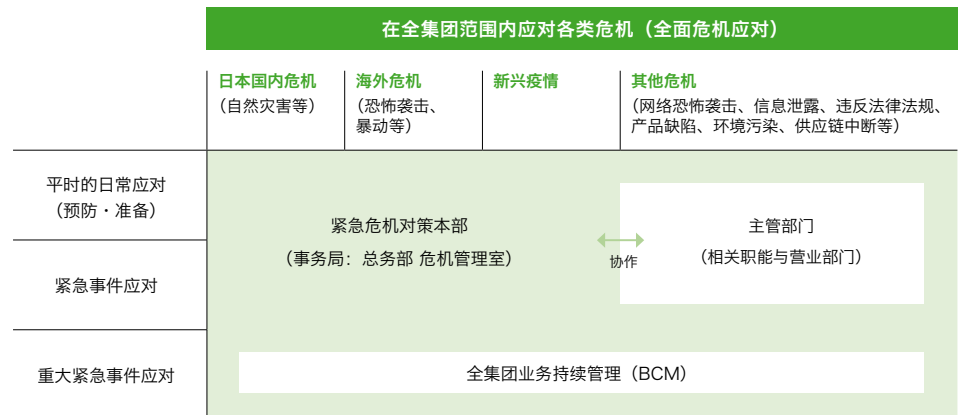
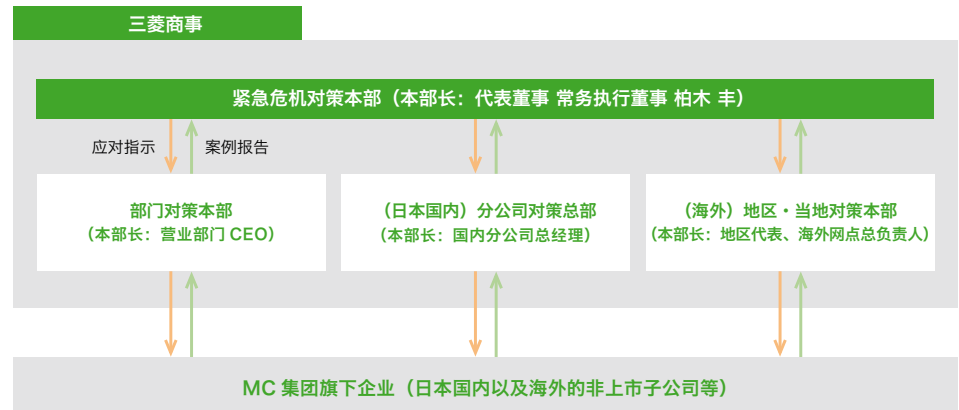
Crisis Management and Business Continuity Management

针对涉及确保员工及其家人安全与生命，以及影响收益、资产和业务持续的各类危机，本公司在紧急危机对策本部长的管理和统筹下，由各营业部门以及地区的对策本部开展协作，构建起全集团范围的应对机制。

同时，基于“全面危机应对”的考量，我们设想了大规模自然灾害、恐怖袭击与暴动、新兴疫情，供应链中断、违反法律法规、网络事故等各类危机的情况，将该体制运用在全集团的日常及紧急事件时的应对。尤其是发生对员工生命、安全以及重要业务的持续上产生严重影响的“重大事件”时，由紧急危机对策本部长负责指挥全公司进行应对。

自 2018 年开始，旨在获得发生重大事件时的业务持续能力，我们将重要事业公司（从本集团旗下企业中选定）作为对象加入“业务持续管理 (BCM)”，从而谋求完善及加强全集团范围的管理体制。

“BCM”是一种基于事业公司的业务类型、选址等业务特点，按照危机的种类对于风险以及影响度进行全面分析，从而制定包括实施初期应对、制定 BCP、构建体制以及开展教育、培训等可持续 PDCA 循环等的综合性管理。



※ 全集团“重大事件”应在紧急危机对策本部长的指挥和命令下进行应对，其中涉及合规的事项则应在首席守法经营执行官的指挥和命令下进行应对。

社会贡献活动

CSR

三菱商事围绕“实现兼容并包的社会”、“培养下一代和使其自立”、“环保”三大核心开展活动,并实施“灾害援助(包括援助东日本大地震灾后重建)”。在世界各地的员工自发参加、挥洒汗水的同时,三菱商事亦重视持续性地开展各项活动。

以经营理念“三纲领”为依据,以实现真正富裕的社会为目标,在三菱商事的企业文化中,与地区社会和国际社会共同发展的热忱已经深深扎根。“企业作为社会的一员应该积极开展社会贡献业务,为此所需的经费应该视为企业在社会上存续所需的社会性支出(社会成本),在盈利之前,我们就必须承担此项支出”,基于这样的认知,“社会环境室”于1973年成立。自那时起我们就开始致力为建设富裕的社会做出贡献,推动自创并付诸实践的社会贡献活动。

关于三菱商事的社会贡献活动的详情,请参看官方网站。



1. 实现兼容并包的社会

三菱商事的目标是建立一个人都能充满生机,有所发展的社会。在今天这个多种生活方式共存的时代,我们将继续为实现相互尊重的共生社会而开展活动。

主要活动

- 母与子自然教室(1974~)
- 博物馆及美术馆项目(2005~)
- DREAM AS ONE. (奔向同一个梦想)(2014~)
- 中国残疾人体育运动振兴计划(2015~)
- 孩子的贫困支援(2020~)等



母与子自然教室



DREAM AS ONE.
(残疾人体育运动支援)

3. 环保

为了向未来传达地球环境无可替代的重要性,实现人与自然和谐共处的富裕社会,三菱商事致力于保护地球环境。

主要活动

- 热带林再生项目(1990~)
- 珊瑚礁保护项目(2005~)
- “弥太郎之林”国内森林保护项目(2009~)
- 运用自然之力的气候解决方案(Natural Climate Solutions)(2022~)等



运用自然之力的气候解决方案
放牧地再生项目
(Tessa Mildenhall)
©Conservation International



珊瑚礁保护项目

2. 培养下一代和使其自立

为了培养肩负我们未来的下一代,支持他们的成长和自立,三菱商事积极致力于教育、研究、能力开发的支援等工作。

主要活动

- 三菱商事留学生奖学金(1991~)
- 三菱商事海外奖学金(2000~)
- 三菱商事艺术之门项目(2008~)
- 三菱商事高中生海外留学奖学金(2019~)
- 三菱商事科学技术学生奖学金(2021~)等



三菱商事海外奖学金



三菱商事艺术之门项目

灾害支援

三菱商事致力开展灾害时的紧急支援活动以及支援灾区的重建。今后也将根据受灾地区的需求,履行作为社会一员的职责。

主要活动

- 东日本大地震灾后重建援助(2011~)
- 通过捐款和支援金进行紧急援助
- 员工在灾区从事志愿者活动



灾区志愿者活动



福岛酿酒厂项目
(东日本大地震灾后重建援助)

公司董事 Management (截至 2023 年 6 月 23 日)

董事



垣内 威彦
董事长



中西 胜也
代表董事 总裁



田中 格知
代表董事 副总裁执行董事



柏木 丰
代表董事 常务执行董事



野内 雄三
代表董事 常务执行董事



立冈 恒良 ※
外部董事



宫永 俊一 ※
外部董事



秋山 咲恵 ※
外部董事



鹭谷 万里 ※
外部董事

※ 表示日本公司法第 2 条第 15 号所规定的外部董事。
同时, 被指定为株式会社东京证券交易所规定的独立董事。

监事



鸭脚 光真
专职监事



村越 晃
专职监事



佐藤 RIE 子 ※※
外部监事



中尾 健 ※※
外部监事



小木曾 麻里 ※※
外部监事

※※ 表示日本公司法第 2 条第 16 号所规定的外部监事。
同时, 被指定为株式会社东京证券交易所规定的独立董事。

执行董事

总裁
中西 胜也[※]

副总裁执行董事

田中 格知[※]
EX 担当

常务执行董事

塚本 光太郎
综合原料部门CEO

西泽 淳
天然气部门CEO

三枝 则生
食品产业部门CEO

松永 爱一郎
电力解决方案部门CEO

柏木 丰[※]
行政担当董事
(IT、CAO)、首席守法经营
执行官、紧急危机对策本部长

菊地 清贵
消费产业部门CEO

久我 卓也
复合城市开发部门CEO

若林 茂
汽车与移动出行部门CEO

野内 雄三[※]
行政担当董事 (CFO)

太田 光治
产业基础设施部门CEO

斋藤 胜
下一代能源担当
兼 下一代能源部门长

河手 哲雄
北美三菱商事公司总经理

今村 功
化学解决方案部门CEO

小山 聪史
金属资源部门CEO
兼 金属资源本部长

执行董事

荻久保 直志
复合城市开发部门
CEO 办公室长

野岛 嘉之
总务部长

高田 明彦
欧洲三菱商事公司总经理
兼 伦敦分公司总经理

近藤 恭哉
五十铃事业本部长

朝仓 康之
电力解决方案部门
CEO 办公室长

羽地 贞彦
美国三菱商事公司总经理
兼 北美三菱商事公司 EVP
(营业担当)

篠原 徹也
行政担当董事 (CRO)
兼 地区战略部长

近藤 祥太
经营企划部长

前川 敏章
汽车事业本部长

堀 秀行
食品产业部门CEO 办公室长

大野 浩司
钢铁产品本部长

铃木 明文
全球市场本部长

船山 徹
行政担当董事 (国内开发)
兼 关西分公司总经理

山名 一彰
事业投资总括部长

小林 健司
行政担当董事 (CSEO)

马场 重郎
派驻东阳纺 MC 株式会社
(代表董事副总裁、执行董事)

津轻 亮介
亚洲与太平洋本部长

山口 研
食品化学本部长

佐藤 聪
产业机械本部长

藤村 武宏
审计部长

冈藤 裕治
派驻 Mitsubishi Corporation
Energy Solutions Ltd.
(代表董事总裁)

平栗 拓也
CDO 兼 产业DX 部门长

黑泽 彰广
法务部长

伊藤 和男
消费产业部门CEO 办公室长

嶋津 吉裕
会计部长

小林 秀司
食品本部长

北村 京介
派驻株式会社美达王
(代表董事总经理执行役員
兼 CEO)

近造 卓二
驻雅加达事务所长

滨田 哲
海外电力本部长

西野 裕史
三菱商事 (中国) 有限公司总经理
兼 北京分公司总经理
(驻北京)

※ 表示兼任董事。

公司概况 (截至 2023 年 3 月 31 日) Corporate Data

公司名称
三菱商事株式会社 (证券代码 :8058)

创建日期
1954 年 7 月 1 日 (成立日期 1950 年 4 月 1 日)

注册资本
204,446,667,326 日元

已发行股票总数
1,458,302,351 股

上市证券交易所
东京

公司总部
三菱商事大楼
邮编 : 100-8086 日本国东京都千代田区丸之内 2 丁目 3 番 1 号
(公司总部的注册地址)
丸之内公园大楼
邮编 : 100-8086 日本国东京都千代田区丸之内 2 丁目 6 番 1 号

员工人数
合并结算 79,706 名 (三菱商事单体及合并子公司的员工总人数)
单体 5,448 名
※ 合并结算企业员工人数显示在职员工人数。

三菱商事官方网站

有关三菱商事的业务活动、环境保护活动与企业社会责任 (CSR) 履行状况、投资者关系以及人才招聘信息, 详细内容请见公司官网。

<https://www.mitsubishicorp.com/jp/zh/>



发现三菱商事

该网页包含“公司介绍视频”、社会贡献活动及公司历史、广告等丰富的内容。

<https://www.mitsubishicorp.com/jp/zh/mclibrary/>



