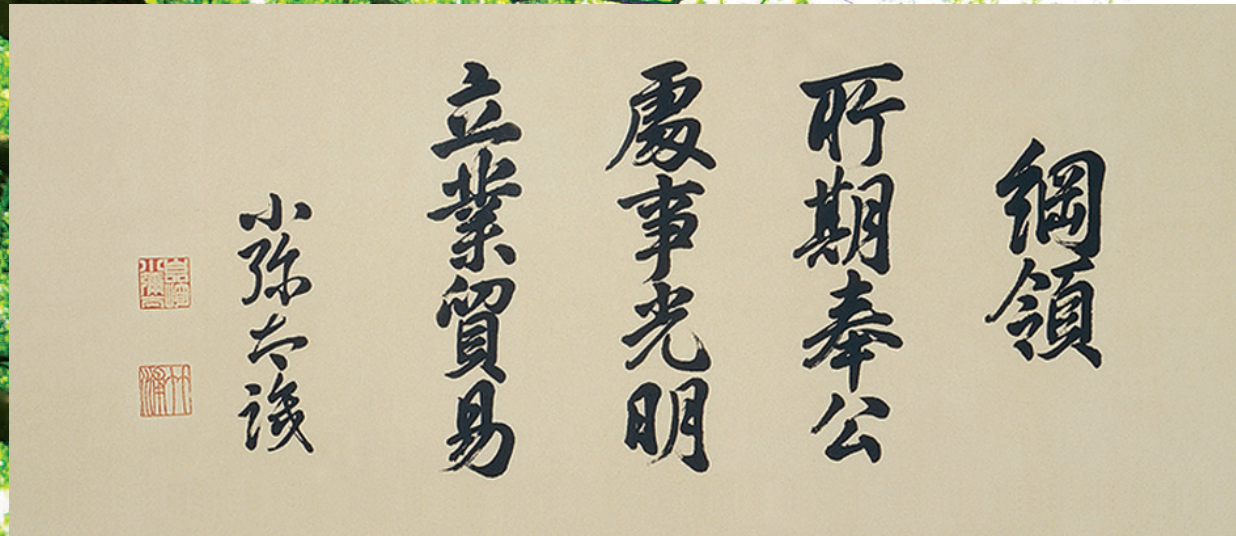


**MITSUBISHI
CORPORATION
WITH KOREA**



기업 이념 Philosophy and Principles



삼강령(三綱領) The Three Corporate Principles

소기봉공 (所期奉公) 기업활동을 통한 보다 윤택한 사회실현에 노력함과 더불어, 유한한 지구환경의 유지에도 공헌한다.

처사광명 (處事光明) 공명정대하고 품격있는 행동을 명심하며 활동의 공개성, 투명성을 견지한다.

입업무역 (立業貿易) 전세계적, 우주적 시야에 입각한 사업전개를 목표로 한다.

Corporate Responsibility to Society ("Shoki Hoko")

Strive to enrich society, both materially and spiritually, while contributing towards the preservation of the global environment.

Integrity and Fairness ("Shoji Komei")

Maintain principles of transparency and openness conducting business with integrity and fairness.

Global Understanding Through Business ("Ritsugyo Boeki")

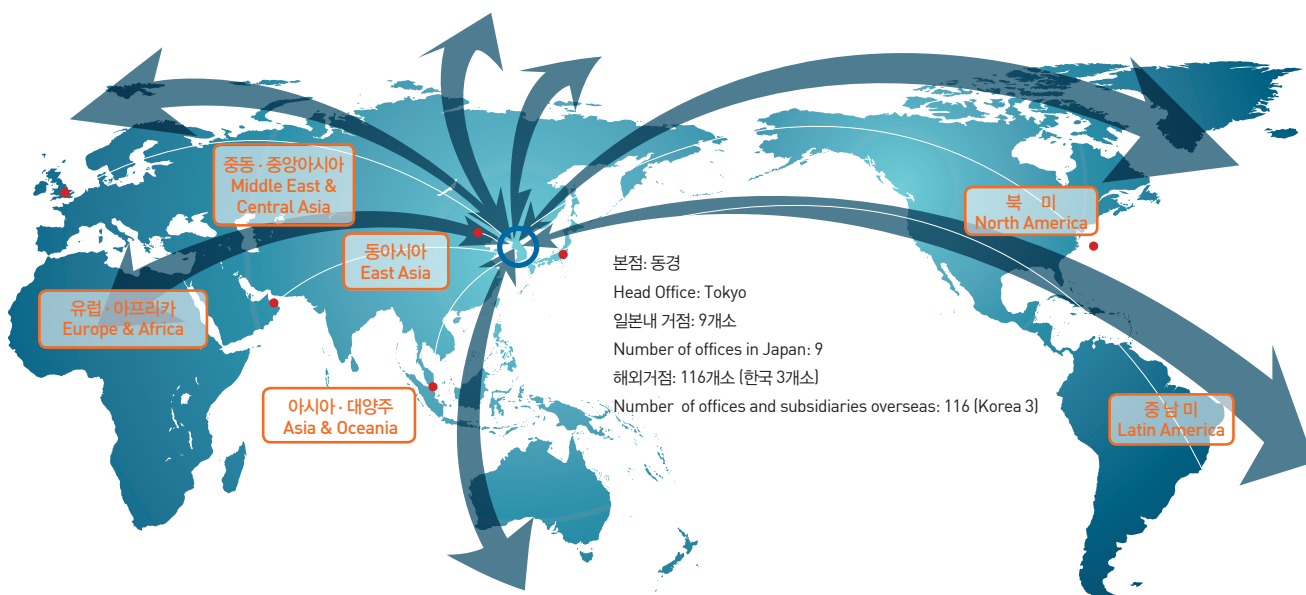
Expand business, based on all-encompassing global perspective.

사업개요

미쓰비시상사는 세계 약 90개국 · 지역에 전개되는 당사의 거점과 약 1500개의 연결사업회사와 협동하면서 비즈니스를 전개하고 있습니다. 천연가스, 종합소재, 석유 · 화학, 금속자원, 산업인프라, 자동차 · 모빌리티, 식품산업, 컨슈머산업, 전력솔루션, 복합도시개발의 10개 그룹체제로, 폭넓은 산업을 사업영역으로 하며, 무역 뿐만 아니라 파트너와 함께 세계의 현장에서 개발 및 생산 · 제조 등의 역할도 담당하고 있습니다.

Business Concept

Mitsubishi Corporation (MC) is a global integrated business enterprise that develops and operates businesses together with its offices and subsidiaries in approximately 90 countries and regions worldwide, as well as a global network of around 1,500 group companies. MC has 10 Business Groups that operate across virtually every industry: Natural Gas, Industrial Materials, Petroleum & Chemicals, Mineral Resources, Industrial Infrastructure, Automotive & Mobility, Food Industry, Consumer Industry, Power Solution and Urban Development. Through these 10 Business Groups, MC's current activities have expanded far beyond its traditional trading operations to include project development, production and manufacturing operations, working in collaboration with our trusted partners around the globe.



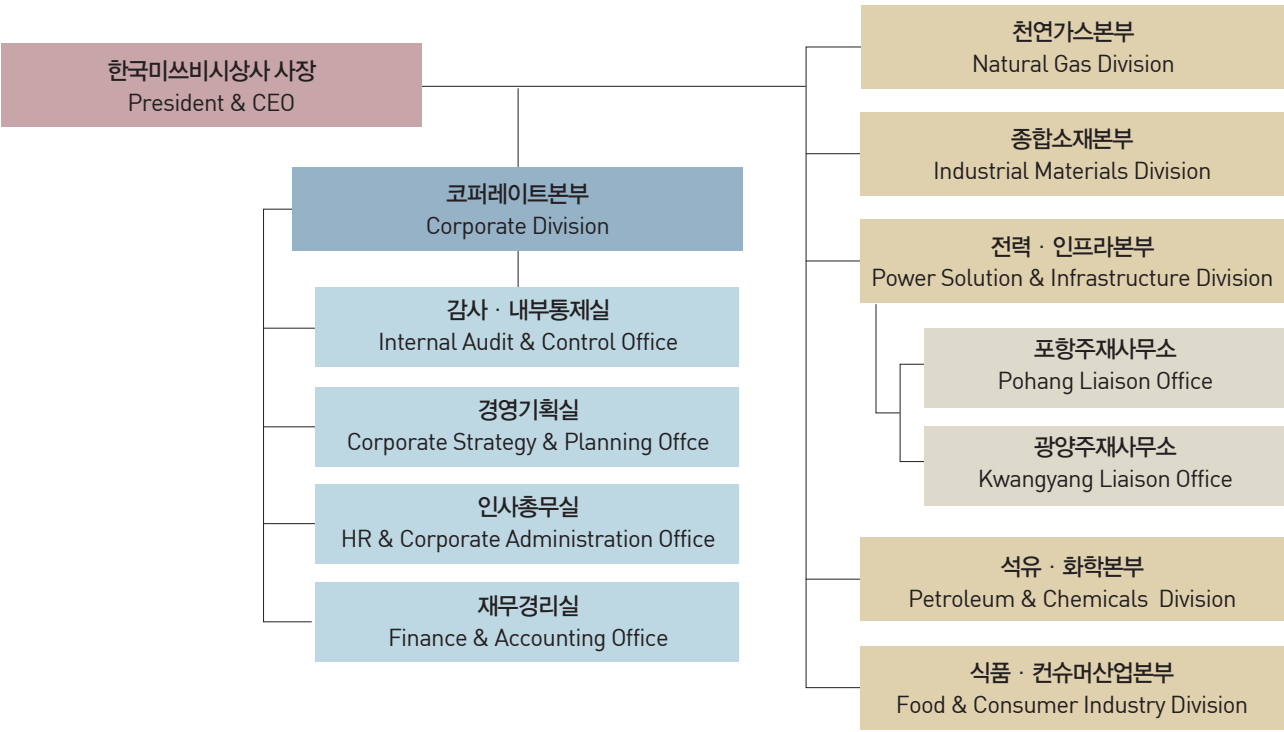
한국미쓰비시상사

한국미쓰비시상사는 1962년 미쓰비시상사 서울출장원 설치로 부터 시작되어, 그 후 1999년에 현지법인인 「한국미쓰비시상사주식회사」가 설립되어 현재에 이르게 되었습니다. 한국미쓰비시상사는 미쓰비시상사의 주요 거점 중 하나로서, 미쓰비시상사의 Global Business를 최대한 활용하여 국내거래, 수출입, 투자·업무제휴 등의 공동사업개척, 신규사업의 발굴 등의 활동을 통하여 한국경제, 세계경제 및 전세계 모든 사람들의 발전을 위해 비즈니스를 개척하고 있습니다.

Mitsubishi Corporation (Korea) Ltd.

Mitsubishi Corporation (MC) first entered the Korean market with its establishment of the Seoul Representative in 1962. Later, in 1999, a regional subsidiary of MC, MC Korea, was founded, and has since grown to become the company it is today. As a major office and subsidiary of MC, MC Korea engages in domestic transactions, imports and exports, cultivation of joint business, such as investment and joint alliances, and the establishment of new businesses, working to maximize MC's global business activities with the goal of advancing the Korean and global economies and improving the lives of people all over the world.

한국미쓰비시상사의 조직도 Organizational Structure of Mitsubishi Corporation (Korea) Ltd.



역사 Corporate history

1960s	1962. 04. 01	미쓰비시상사(주) 서울출장원 설치
	1967. 06. 01	미쓰비시상사(주) 서울지점 설치
	1962. 04. 01	Mitsubishi Corporation established Seoul Representative
	1967. 06. 01	Mitsubishi Corporation established Seoul Branch
1970s	1970. 12. 21	미쓰비시상사(주) 서울지점 부산연락사무소 설치
	1971. 08. 01	미쓰비시상사(주) 서울지점 포항연락사무소 설치
	1979. 10. 01	미쓰비시상사(주) 서울지점 부산주재사무소로 개칭
	1979. 10. 01	미쓰비시상사(주) 서울지점 포항주재사무소로 개칭
	1970. 12. 21	Mitsubishi Corporation established Pusan Annex Office of Seoul Branch
	1971. 08. 01	Mitsubishi Corporation established Pohang Annex Office of Seoul Branch
	1979. 10. 01	Mitsubishi Corporation renamed Pusan Annex Office as Pusan Liaison Office of Seoul Branch
	1979. 10. 01	Mitsubishi Corporation renamed Pohang Annex Office as Pohang Liaison Office of Seoul Branch
1980s	1985. 04. 15	미쓰비시상사(주) 서울지점 광양주재사무소 설치
	1987. 01. 10	미쓰비시상사(주) 서울지점 울산주재사무소 설치
	1985. 04. 15	Mitsubishi Corporation established Kwangyang Liaison Office of Seoul Branch
	1987. 01. 10	Mitsubishi Corporation established Ulsan Liaison Office of Seoul Branch
1990s	1994. 05. 27	한국상릉(주) 설립
	1999. 04. 01	미쓰비시상사(주) 서울지점과 한국상릉(주)를 통합하여 한국미쓰비시상사(주) 설립
	1994. 05. 27	Korea MC Ltd. was established
	1999. 04. 01	Mitsubishi Corporation (Korea) Ltd. was established by merging Mitsubishi Corporation Seoul Branch and Korea MC Ltd.
2000s	2008. 07. 01	한국미쓰비시상사(주) 당진분실 설치
	2008. 07. 01	Mitsubishi Corporation (Korea) Ltd. established Dangjin Annex office.

비즈니스 개요 Business Overview

천연가스본부 Natural Gas Division	
<ul style="list-style-type: none"> LNG 수입 해외 자원개발협업(DSLNG 등) 	<ul style="list-style-type: none"> LNG Import Overseas Resources Development Cooperation (e.g. DSLNG)
[취급품목 Products]	
<ul style="list-style-type: none"> LNG 	
종합소재본부 Industrial Materials Division	
<ul style="list-style-type: none"> 탄소제품의 수출입 철강제품 · 비철 · 원료 납입(자동차, 건설, Re-Roll 등) 한국 철강 메이커 강재 수출 신소재(알루미늄, 탄소섬유)시장개척 	<ul style="list-style-type: none"> Import/Export of Carbon Products Steel Products · Non-steel Products · Raw Materials (Automotive, Construction, Re-Roll, etc.) Export of Korean steel makers structural steel Pioneering a market for new materials (Aluminum, Carbon Fiber)
[취급품목 Products]	
<ul style="list-style-type: none"> 원료를 포함한 철강 및 비철 제품 전반 : 슬라브, 빌렛, 자동차용 강판, 열연강판, 냉연강판, 스테인리스강판, 스크랩, 스테인리스원료 등 탄소, 규사 등 	<ul style="list-style-type: none"> Steel and Non-steel Products including Raw Materials : Steel Sheets for Slab, Billet and Automobile, Hot Rolled Steel Sheets, Cold Rolled Steel Sheets, Stainless Steel Sheets, Scrap Steel, Raw materials for Stainless, etc. Carbon, Silica, etc.
전력·인프라본부 Power Solution & Infrastructure Division	
<ul style="list-style-type: none"> 발전플랜트(수입,제3국) 제철플랜트(수입,제3국) 컴프레서(수입,제3국) 	<ul style="list-style-type: none"> Power Plant(Import, Overseas Project Cooperation with Korean companies) Steel Plant(Import, Overseas Project Cooperation with Korean companies) Compressor(Import, Overseas Project Cooperation with Korean companies)
[취급품목 Products]	
<ul style="list-style-type: none"> 제철설비, 발전설비, 화학플랜트 설비, 교통시스템, 선박, 엘리베이터 등 	<ul style="list-style-type: none"> Infrastructure for steel manufacture, power plant, chemical plant, traffic system, marine vessels, and elevators, etc.
석유·화학본부 Petroleum & Chemicals Division	
<ul style="list-style-type: none"> 석유 · 화학제품의 수출 · 수입 	<ul style="list-style-type: none"> Import/Export of Petroleum & Chemicals
[취급품목 Products]	
<ul style="list-style-type: none"> Petroleum Div. : Crude Oil, Naphtha, Diesel, Bunker Oil, etc Petrochemicals Div. : Olefins, Aromatics, Plastics, Fiber Intermediates, etc Basic Chemicals Div. : Chlor-Alkali, C1 Chemicals 	
식품·컨슈머산업본부 Food & Consumer Industry Division	
<ul style="list-style-type: none"> 수산(다량어 수출입, 연어 수입) 농약원제 생산, 판매 식품원료 판매 	<ul style="list-style-type: none"> Marine Products(Import/Export of Tuna, Import of Salmon) Production/Sale of Agrochemicals Sale of Food Ingredients
[취급품목 Products]	
<ul style="list-style-type: none"> 생선회용 다량어, 원료용 냉동 다량어, 냉동연어, 설탕조제품, 가공식품 등 농약원제, 토양소독제, 농약제조용 화학원료 등 각종 기능성소재 및 식품첨가제, 조미료 원료 등 	<ul style="list-style-type: none"> Tuna for sashimi (sliced raw fish), Frozen tuna for raw materials, Frozen salmon, Sugar manufactured goods, Processed foods, etc. Agrochemicals, Soil fumigant, Chemical raw materials for agrochemicals application, etc. A variety of functional materials, Food additives, Raw materials for seasonings, etc.

글로벌 서플라이 체인에 대한 공헌

Contribution to The Global Supply Chain

소재 비즈니스

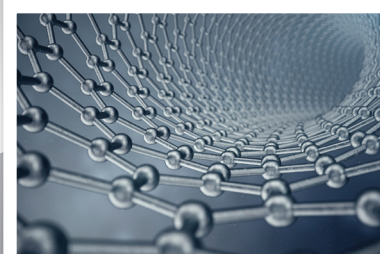
Industrial Material Business

회사의 강점과 기능을 발휘할 수 있는 사업에 집중하여 대면 업계에 공헌하고 한국의 소재 산업의 변혁과 지속 가능한 사회 실현의 일익을 담당하고 있습니다.

- 철강제품 사업 : 한/일 철강업체 제품 수출입 거래
- 탄소 사업 : 전극, 폴타르, 석유 코크스 수출입 거래
- 기능 소재 : 호주산 규사 수입 거래, 염화비닐 수출입 및 3국간 거래, CNT 및 탄소섬유 등 고성능 화학품 수출입 거래
- 금속 자원 : 금속 자원, 비철 제품 수입 거래

We are making contribution to the face-to-face industry by focusing on businesses where we can do the best with our strengths and capabilities and we strive to bring innovations to the Korean industrial material business and create a sustainable society.

- Steel Business : Import & export of steel products produced by both Korean and Japanese steel manufacturers
- Carbon Business : Import & export of electrode, coal tar and petroleum coke
- Functional Material Business : Import of Australian silica, import & export and cross trade of vinyl chloride, Import & export of high functional chemicals such as CNT and carbon fiber
- Metal Resource Business : Import of metal resources and non-steel products



석유 · 화학 비즈니스

Petroleum & Chemical Business

석유, 석유화학, 기초화학을 취급하고 있으며 한국은 중요한 공급처이자 시장입니다.

미쓰비시상사가 투자한 멕시코 염전 (ESSA), 인도네시아 암모니아 플랜트(PAU)에서 공업염, 암모니아 등을 수입, 한국의 석유 · 화학 상품을 수출하고 있습니다. 저탄소화 사회로의 이행 및 환경에 대한 대응이 미래 사업 가치를 결정하는 중요한 과제이며, 한국의 석유 · 화학 산업의 문제 해결을 위해 공헌할 것을 지향합니다.

We handle petroleum, petrochemicals and basic chemistry, and Korea is both an important supplier and market.

We import industrial salt and ammonia from the salt field in Mexico (ESSA) and the ammonia plant in Indonesia (PAU) that Mitsubishi Corporation invested in and export Korean petroleum and chemical products. We recognize that shifting to a low-carbon society and responding to environmental problems will determine the value of future businesses and we aim to contribute to solving the issues of the Korean petroleum and chemical industry.

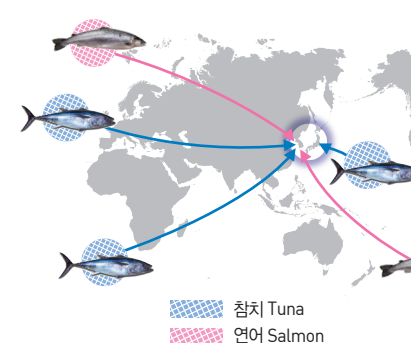


수산 비즈니스

Marine Products Business

「식(食)」에 관련한 상품 · 서비스를 소비자의 니즈를 반영하여 안정적으로 공급하는 사업을 전세계적으로 전개하고 있습니다. 동원, 사조 등에서 어획한 다랑어를 수출, 미쓰비시상사 자회사인 CERMAQ이 양식한 연어를 수입하고 있습니다.

We supply food products and services reflecting the needs of consumers in a stable supply chain throughout the world. We export tuna caught by Dongwon, Sajo, etc, and import farmed salmon from CERMAQ, a subsidiary of Mitsubishi Corporation.



참치 Tuna
연어 Salmon

안정적인 에너지 공급에 대한 공헌 Contribution to Stable Energy Supply

LNG 비즈니스 LNG Business

LNG사업에 대하여

환경 부하가 적은 LNG(액화천연가스)의 수요는 앞으로도 꾸준히 늘어날 것으로 예상되며 사업의 형태도 밸류체인 전반에 참여하는 것으로 확대되고 있습니다. 한국은 일본, 중국에 이어 많은 LNG를 수입하고 있으며 한국가스공사(KOGAS)를 중심으로 민간 IPP회사 및 한국전력의 발전 자회사 등 LNG 직수입자와의 관계 구축도 전개하고 있습니다.

About LNG business

The demand of the natural gas(LNG) which has lower environmental impact is expected to increase steadily, so we are expanding the business to participate in the overall value chain. Korea is the third largest country to import LNG following Japan and China, and building relationships with KOGAS and other LNG direct importers like private IPP companies & KEPCO's subsidiaries.



DSLNG Project

미쓰비시상사는 KOGAS와 인도네시아 천연가스 액화 사업 Donggi-Senoro LNG (DSLNG) 프로젝트를 개발하여, 순조롭게 운영 중에 있습니다.

※ 미쓰비시상사와 KOGAS는 합작회사인 Sulawesi LNG Development를 설립, DSLNG 지분59.9%를 취득하여 주도적으로 사업을 운영 중입니다.

Mitsubishi Corporation and KOGAS developed Donggi-Senoro LNG (DSLNG) project, it has been operating well together.

※ Mitsubishi Corporation and KOGAS established a joint venture called Sulawesi LNG Development, and is leading the business with a 59.9% stake in DSLNG share.



LNG Canada Project

미쓰비시상사, Shell, Petronas, Petro China와 함께 KOGAS도 사업 파트너로서 참여하고 있으며 2018년 10월 최종투자결정 (FID)하여 2020년대 중반에 조업 시작을 목표로 현재 건설 중입니다. 이 프로젝트는 연간 1,400만 톤의 LNG생산능력을 갖춘 액화 설비를 캐나다 서해안 Kitimat 항에 설립하여 아시아를 중심으로 LNG를 공급할 예정입니다.

Mitsubishi Corporation, Shell, Petronas, Petro China, and KOGAS, participating as a business partner are establishing the site to start its operation in the mid-2020s with the final investment decision (FID) in October, 2018. The project will establish a facility with 14 million tons of LNG production capacity annually in the Port Kitimat on the west coast of Canada to supply LNG mainly in Asia.

전력플랜트 비즈니스 Power Plant Business

저환경 부하 등 환경 문제를 염두에 두면서, 한국 기업과 협업하여 제3국에서의 전력 플랜트 EPC사업 등을 통해 아시아를 중심으로 세계 인프라 시장의 니즈에 부응하며 그 지역 발전에도 공헌하고 있습니다.

With environmental issues like having less impact in the environment in mind, we are working with Korean companies to meet the needs of the global infrastructure market, mainly in Asia, through projects like the power plant EPC in the third countries and contributing to regional development.

한국 내 미쓰비시상사 관련회사 Affiliated Companies in Korea

엘리베이터 Elevator

한국미쓰비시엘리베이터: 미쓰비시전기, 미쓰비시전기빌딩테크노서비스(MELTEC), 미쓰비시상사의 합자회사로 승강기 제조/판매/설치/보수 등의 업무를 수행하고 있습니다.

Mitsubishi Elevator Korea Co.,Ltd. : A joint venture among Mitsubishi Electric, Mitsubishi Electric Building Techno Service(MELTEC), and Mitsubishi Corporation, performs elevator manufacturing/sale/installation/maintenance



컴프레서 Compressor

엠에이치아이컴프레서코리아: 미쓰비시 중공컴프레서, 미쓰비시상사의 공동출자로 2018년10월부터 운영을 개시하였습니다. 한국 내 컴프레서 및 구동용 증기터빈에 대한 애프터 서비스를 제공하고 있습니다.

MHI Compressor Korea, Ltd. (MCO-K): A joint venture between Mitsubishi Heavy Industries Compressor Corporation and Mitsubishi Corporation, began operating in October 2018. Provides after-sales service for compressors and steam turbines in Korea.



농약 Agrochemical

닛소남해아그로 : 닛소(日本曹達)와 남해화학 및 미쓰비시상사 3사의 한일 합작으로 남해화학의 여수공장 안에 위치하며, 농약원제를 제조 · 판매하고 있습니다.

Nisso Namhae Agro Co.,Ltd.(NNA): A joint venture among Nisso, Namhae Chemical, and Mitsubishi Corporation, located in Yeosu Plant of Namhae Chemical, manufactures and sells agrochemicals.



사회공헌활동 CSR

한국미쓰비시상사의 기업 이념인 삼강령의 「소기봉공」을 바탕으로 사업을 통해 보다 윤택하고 풍요로운 사회 실현을 위해 노력하고자 사원들과 함께 소외 계층인 장애인 등을 지원하는 봉사활동을 실시하고 있습니다.

Based on the company's three corporate principles of corporate responsibility to society 'Shoki Hoko', the employees of Mitsubishi Corporation (Korea) participate in various voluntary activities to support the weak and disabled in an effort to realize a richer and more prosperous society.

홀트 일산복지타운 지원 활동

Harry Holt씨가 한국전쟁 후에 전쟁 고아를 입양한 것을 계기로 설립한 「홀트 일산복지타운」에 2014년부터 연 3회 사원들의 자발적인 참가로 장애 고아 생활 시설을 방문하여 청소 및 아이 돌봄, 목욕 등 봉사활동을 하고, 연 1회 위관 투입용 유동식 (20명 3개월 식사 분)을 기증하고 있습니다.

Holt Ilsan Center Volunteering Activity

Employees have been volunteering three times a year since 2014 at the Holt Ilsan Center which was established after Harry Holt adopted orphans after the Korean War, to clean the facility, play with, bath and care for disabled children. We donate fluid formula (3 months worth of food for 20 children) once a year.



교남어유지 동산 지원 활동

지적장애인의 잠재 능력 향상과 장애인들이 혼자 생활할 수 있는 기회를 주기 위해 설립된 「교남어유지 동산」에 한국미쓰비시상사는 2009년부터 연 2회, 사원들과 사원의 가족들이 자발적으로 참가하여 장애인의 농사 작업을 지원하고 있으며, 연 1회 농기계, 가로등, 탈곡기 등 재단이 필요로 하는 용품을 기증하고 있습니다.

Kyonam Dongsan Foundation Volunteering Activity

Mitsubishi Corporation (Korea) has had voluntarily participated with its employees and their families twice a year since 2009 at the Kyonam Dongsan, which was established to improve the potential of intellectually disabled people and help them live an independent life, to support agricultural work of the disabled. We also donate supplies needed by the foundation, such as agricultural machinery, street lights, threshing machine, and etc. once a year.



기타 지원활동

미쓰비시상사의 지원을 바탕으로 학비 조달의 어려움에 처한 대학생들을 지원하는 「해외 장학금 제도」와 통합 사회 (Inclusive Society) 의 실현, 차세대 육성 · 자립, 환경 보전의 3분야에서 지원하는 「국제공헌시책」을 연 1회 실시하고 있습니다.

Others

Through support from Mitsubishi Corporation, Mitsubishi Corporation (Korea) operates the 'International Scholarship', and the 'International Contribution Program' once a year. The three pillars of the 'International Contribution Program' are realization of an inclusive society, nurturing and fostering self-reliance of our next generation, and environment preservation.

한국경제와 걸어온 길

Our Journey with the Korean Economy

1960s

1965 한일국교 정상화 Normalization of Korea-Japan Relations

- 비료 원료와 한국 쌀 바터 거래 성약
- 미쓰비시상사 서울출장원 설립
- 동양시멘트 시멘트밀 수출 성약
- 쌍용시멘트 시멘트 플랜트 수출 성약
- 한국전력 당인리화력발전소 (現서울화력발전소) 발전설비 성약
- 미쓰비시상사 서울지점 설립
- Signed a fertilizer raw material and Korean rice barter deal for Korea
- Established Mitsubishi Corporation Seoul Representative
- Signed a contract to export cement mill for Tongyang Cement & Energy Corp.,
- Signed a contract to export cement plant for Ssangyong Cement Industrial Co., Ltd.,
- Signed the KEPCO Dangin-ri Power Plant (currently Seoul Power Station) Power Facility contract
- Established Mitsubishi Corporation Seoul Branch

1970s

- 포항종합제철 포항제철소 열간 압연기 수주
- 쌍용시멘트제 시멘트 클링커 홍콩 수출 성약
- 한국 수산 업체 다랑어선 조건부 대출 개시
- 서울 지하철 1호선 공사를 일본연합이 일괄 수주
- Acquired a contract of Hot strip mill for Pohang Iron and Steel Co., Ltd (Today's POSCO) Pohang Steel Mill
- Acquired an export deal of Ssangyong Cement Industrial Co., Ltd., cement clinker to Hong Kong
- Opened conditional loans to Korean marine products company for tuna fishing vessels
- Japanese Coalition collectively contracted the Seoul Metro Line 1 construction

1980s

1988 서울 올림픽 개최 Held the Summer Olympics Games in Seoul

- 미쓰비시자동차와 함께 현대자동차 자본참가
- 부산지하철 신호설비 수주
- 포항종합제철 광양제철소 열간 압연기 수주
- 현대자동차 변속기 부품 등을 미쓰비시자동차에 수출 개시
- Participated in the Hyundai Motor Co., Ltd. equity with Mitsubishi Motors Corporation
- Acquired the Busan Metro signal facility contract
- Acquired a contract of Hot strip mill for Pohang Iron and Steel Co., Ltd (Today's POSCO) Gwangyang Steel Mill
- Started exporting Hyundai Motor's transmission parts to Mitsubishi Motors

1990s

1997 IMF금융위기 IMF Financial Crisis

- 한국미쓰비시상사 주식회사 설립
- 한국미쓰비시엘리베이터 설립
- Established Mitsubishi Corporation (Korea) Ltd.
- Established Mitsubishi Elevator Korea Co., Ltd.

2000s

2002 한일 월드컵 개최 Held Korea-Japan World Cup 2018 평창 동계올림픽 개최 Held the 23rd Winter Olympic Games in PyeongChang

- KOGAS, 일본바이어 (도호쿠전력)와 LNG카고 스와프 첫 거래
- 현대제철 당진플랜트 수주
- 닛소남해아그로 설립
- 인도네시아Donggi-Senoro LNG(DSLNG) 프로젝트 최종 투자 결정
- 모덱스 설립
- 피엠씨테크 설립
- 엠에이치아이컴프레서코리아 설립
- The first LNG Cargo Swap deal with KOGAS and Japanese buyer (Tohoku Electric Power)
- Contracted to construct Hyundai Steel Dangjin Plant
- Established Nisso Namhae Agro Co., Ltd.
- Final investment decision (FID) for Indonesia Donggi-Senoro LNG (DSLNG) Project
- Established MODEX CORPORATION
- Established PMC Tech Corp.
- Established MHI Compressor Korea, Ltd.

