



CORPORATE BROCHURE 2023

SPANISH
ESPAÑOL

Thinking of one, of all.  **Mitsubishi Corporation**

Contenido

Mitsubishi Corporation 2023

Introducción	2
Filosofía Corporativa / Historia Corporativa	
Red Global (Países y Regiones)	4
Estructura Organizativa	6
Hoja de Ruta hacia una Sociedad Descarbonizada	7
Estrategia Corporativa a Medio Plazo 2024 - Crear Valor Compartido en MC	8
Presentación de los Grupos de Negocio	
Grupo de Transformación Digital Industrial	14
Grupo de Negocios de Energía de Nueva Generación	16
Grupo de Gas Natural	18
Grupo de Materiales Industriales	20
Grupo de Soluciones de Químicos	22
Grupo de Recursos Minerales	24
Grupo de Infraestructura Industrial	26
Grupo de Automoción y Movilidad	28
Grupo de Industria Alimentaria	30
Grupo de Industria de Consumo	32
Grupo de Soluciones de Energía Eléctrica	34
Grupo de Desarrollo Urbano	36
Sostenibilidad	38
Gobierno Corporativo y Sistema de Control Interno	40
Compliance	41
Gestión de Crisis y Gestión de la Continuidad de los Negocios Consolidados	42
RSC (Responsabilidad Social Corporativa)	43
Datos Financieros Relevantes	44
Equipo Directivo / Datos de la compañía	46



Mitsubishi Corporation

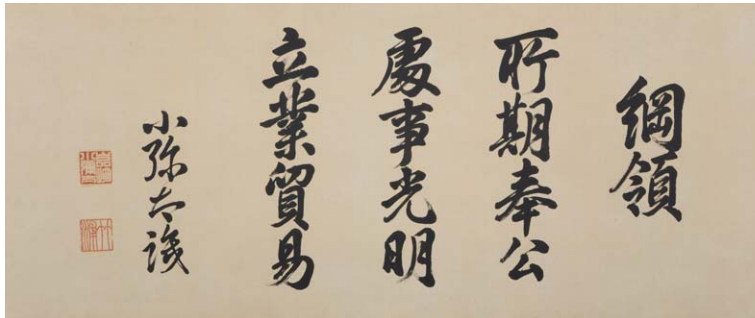
Introducción

Mitsubishi Corporation (MC) es una empresa comercial global que desarrolla y gestiona negocios a escala mundial junto con su red global de aproximadamente 1.700 compañías pertenecientes al grupo.

MC cuenta con 10 Grupos de Negocios que trabajan en prácticamente todos los tipos de industrias: Gas Natural, Materiales Industriales, Soluciones de Químicos, Recursos Minerales, Infraestructura Industrial, Automoción y Movilidad, Industria Alimentaria, Industria de Consumo, Soluciones de Energía Eléctrica y Desarrollo Urbano. A través de esos 10 Grupos de Negocios, y añadiendo el Grupo de Transformación Digital Industrial y el Grupo de Negocios de Energía de Nueva Generación, las actividades de MC se han expandido actualmente mucho más allá de sus gestiones comerciales tradicionales, para incluir el desarrollo de proyectos y las operaciones de producción y manufactura, trabajando en cooperación con nuestros socios de confianza en todo el mundo.

Con un compromiso inquebrantable para llevar a cabo negocios con integridad y justicia, MC continúa consagrándose en su totalidad a desarrollar sus negocios, al mismo tiempo que contribuye al desarrollo de la sociedad.

Filosofía Corporativa – Los Tres Principios Corporativos



Los Tres Principios Corporativos fueron formulados en 1934, como directrices de actuación de Mitsubishi Trading Company (Mitsubishi Shoji Kaisha), en base a la doctrina de Koyata Iwasaki, cuarto presidente de Mitsubishi.

Aunque Mitsubishi Trading Company cesó sus actividades en 1947, los principios fueron adoptados como la filosofía corporativa de MC y su espíritu

permanece en las actuaciones de sus directivos y empleados actuales. Los Tres Principios Corporativos también son la piedra angular de la ética empresarial del denominado grupo de compañías Mitsubishi. Activas en muchos campos empresariales, y unidas por una historia y filosofía común, las compañías del grupo Mitsubishi continúan su expansión motivadas por un fuerte espíritu de sana competitividad.

Responsabilidad social corporativa

“Shoki Hoko”

Esforzarse en enriquecer la sociedad, tanto material como espiritualmente, mientras se contribuye a la preservación del medio ambiente a nivel mundial.

Integridad y justicia

“Shoji Komei”

Mantener los principios de transparencia y franqueza, ejecutando los negocios con integridad y honestidad.

Comprensión global a través del comercio

“Ritsugyo Boeki”

Desarrollo de negocios en base a una perspectiva completamente global.

(Interpretación actual de los Tres Principios Corporativos según lo acordado en la reunión Mitsubishi Kinyokai de las compañías que constituyen el denominado Grupo Mitsubishi, en enero de 2001)

Historia Corporativa

Desde su Fundación hasta los años 70

- 1954** Se refunda Mitsubishi Shoji y comienza a cotizar en las bolsas de valores de Tokio y Osaka.
- 1967** Anuncia su primer plan de gestión.
- 1968** Hace su primera inversión a gran escala en un importante proyecto de explotación de GNL (gas natural licuado) en Brunéi.
- 1971** Adopta “Mitsubishi Corporation” como su nombre oficial en inglés.

Década de 2000

- 2001** Implementa un plan agresivo de crecimiento bajo el nombre “MC2003” que contempla la expansión de las cadenas de valor de la compañía, el fortalecimiento de su capacidad lucrativa y el énfasis en las estrategias para crear nuevos negocios.
- 2004** Anuncia “INNOVATION 2007” que busca establecer a MC como un “Innovador de la Nueva Industria” a través de la aceleración de las actividades de investigación y desarrollo cuyo fin es hacer frente a los campos estratégicos futuros.

Década de 2020

- 2021** Establece su “Hoja de ruta hacia una sociedad descarbonizada”.
- 2022** MC anuncia su nuevo plan de gestión trianual titulado “Estrategia Corporativa a Medio Plazo 2024: Crear valor compartido en MC”. Dicho plan fija el objetivo de crear continuamente un valor compartido significativo mediante la mejora de las capacidades colectivas del Grupo MC para abordar los desafíos de la sociedad.

Décadas de 1980 y 1990

- 1986** Elabora un plan de gestión y una nueva política que traslada el énfasis de la compañía de las transacciones operativas al beneficio.
- 1992** Da a conocer su política de gestión para reestructurar la compañía como una “empresa sólida y global”. Comienza a centrarse cada vez más en sus operaciones consolidadas y a aumentar el valor de sus activos.
- 1998** Anuncia “MC2000”, que asumió un enfoque de “selección y énfasis” para los negocios, fortalece los campos estratégicos y hace énfasis en las políticas dirigidas a los clientes. El nuevo plan es determinante para apuntalar los cimientos de la compañía y allanar el camino hacia un futuro próspero.

Década de 2010

- 2010** Anuncia su “Estrategia Corporativa a Medio Plazo 2012”, que busca fortalecer la plataforma de gestión de la empresa basándose en la diversificación de los modelos de negocio.
- 2016** Publica su “Estrategia Corporativa a Medio Plazo 2018” con una visión corporativa a fin de apuntalar la capacidad de MC para crear nuevos modelos de negocios y generar valor para la sociedad, desarrollando así el máximo nivel de la capacidad de gestión.
- 2018** Anuncia su “Estrategia Corporativa a Medio Plazo 2021”.

Red Global (Países y Regiones)

(A 1 de Abril de 2023)

MC ha desarrollado una red global para impulsar su próxima fase de gran crecimiento mejorando continuamente su capacidad para responder al cambio, al tiempo que fomenta la colaboración a través de la asignación eficiente y efectiva de funciones entre la Oficina Central, las oficinas y filiales de MC y las empresas del grupo.

El Grupo MC opera en un entorno de negocios en rápida evolución, tanto en Japón como en el mundo, con riesgos geopolíticos cada vez mayores, y una sociedad y un mercado cada vez más globales y sin fronteras.

En respuesta a estos cambios rápidos y complejos, y con el fin de acelerar la implementación de su modelo de gestión empresarial, MC hace uso de su red global en alrededor de 90 países y regiones de todo el mundo, para recopilar y comunicar información empresarial relevante en tiempo real. Esta red global mejorada se utiliza para identificar las fuentes con potencial de crecimiento y nuevas oportunidades de negocios, así como para reforzar las prácticas de gestión de riesgos y, en última instancia, respaldar la expansión del

Grupo MC.

MC ha contribuido durante mucho tiempo al desarrollo de sociedades y economías mediante su trabajo con clientes y socios de todo el mundo para desarrollar una amplia gama de negocios que no podría haber realizado únicamente por su cuenta. Estas relaciones positivas se construyen día a día como activos nuestros e irremplazables, que abarcan pasado, presente y futuro.

De esta manera, el Grupo MC tiene como objetivo maximizar su valor corporativo mejorando su red global y aprovechando al máximo sus capacidades colectivas, incluidas sus sólidas relaciones con clientes y socios de todo el mundo.



Ubicación de las Operaciones de MC

Japón

Sapporo
Akita
Sendai
Choshi
Nagoya
Toyama
Osaka
Takamatsu
Hiroshima
Fukuoka
Naha

América del Norte

Nueva York
Seattle
Silicon Valley
Los Ángeles
Houston
Washington, D.C.
Boston
Vancouver

Toronto

Ciudad de México

América Latina y el Caribe

Ciudad de Panamá
Quito
Lima
Bogotá
Santiago
Caracas
Buenos Aires
Sao Paulo
Río de Janeiro

Europa

Londres
Madrid
París
Ámsterdam
Dusseldorf
Milán

Oslo

Estocolmo

Varsovia

Belgrado

Atenas

Moscú

Vladivostok

Kyiv

Almatý

Estambul

Ankara

Ashgabat

Tashkent

Tel Aviv

África

Johannesburgo
Dakar
Casablanca
Abidján
Argel
Lagos

Túnez

Nairobi

Addis Abeba

Dar es Salaam

Oriente Medio

Dubai

El Cairo

Amman

Riyadh

Al Khobar

Basora

Doha

Abu Dhabi

Muscat

Kuwait

Teherán

Este de Asia

Ulán Bator

Pekín

Guangzhou

Shenzhen

Wuhan

Xiamen

Qingdao

Shanghái

Dalian

Chengdu

Hong Kong

Taipéi

Seúl

Asia

Karachi

Islamabad

Lahore

Nueva Delhi

Mumbai

Kolkata

Chennai

Bangalore

Dhaka

Yangon

Nay Pyi Taw

Bangkok

Kuala Lumpur

Singapur

Phnom Penh

Hanoi

Ho Chi Minh

Yakarta

Bandar Seri Begawan

Manila

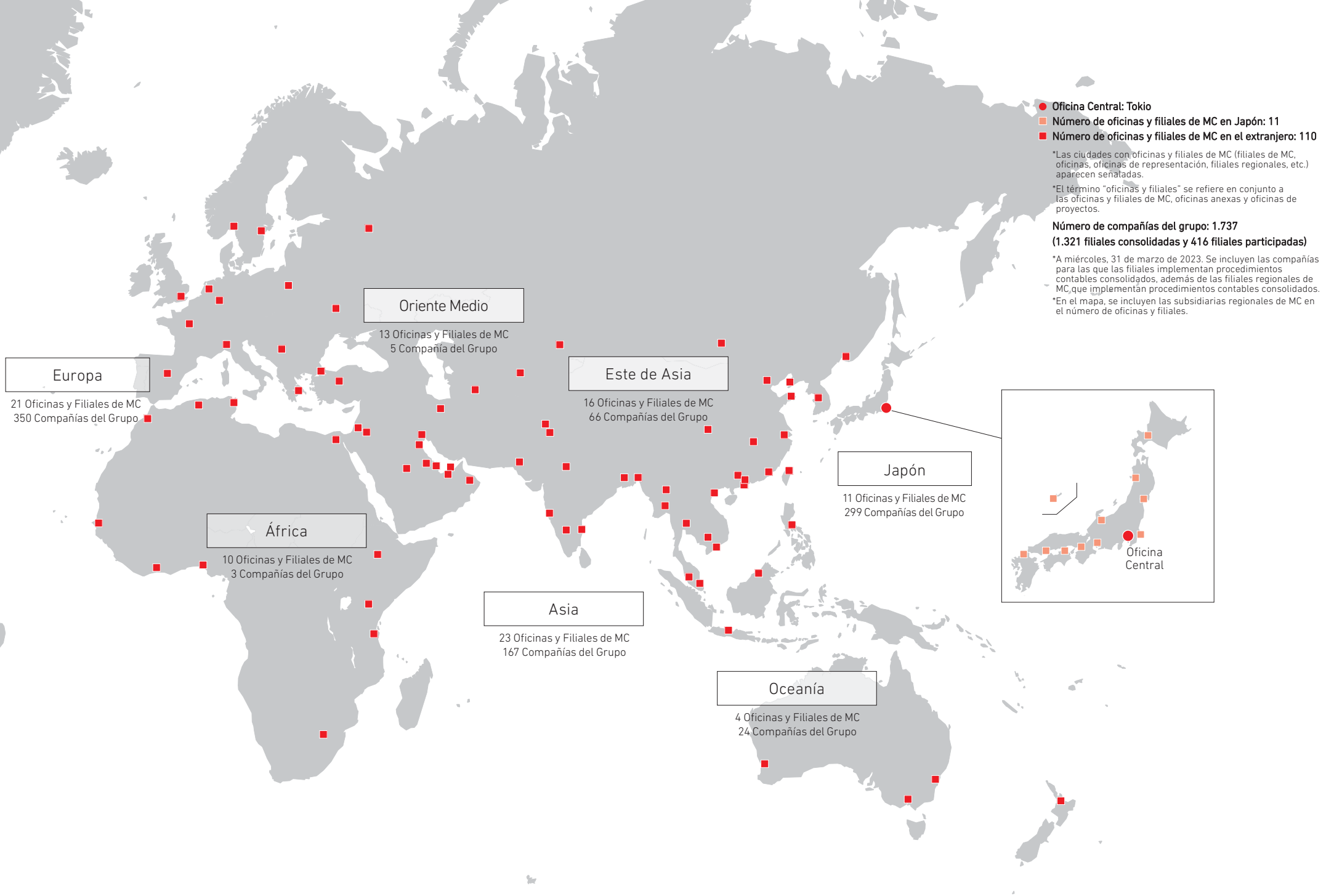
Oceanía

Melbourne

Sidney

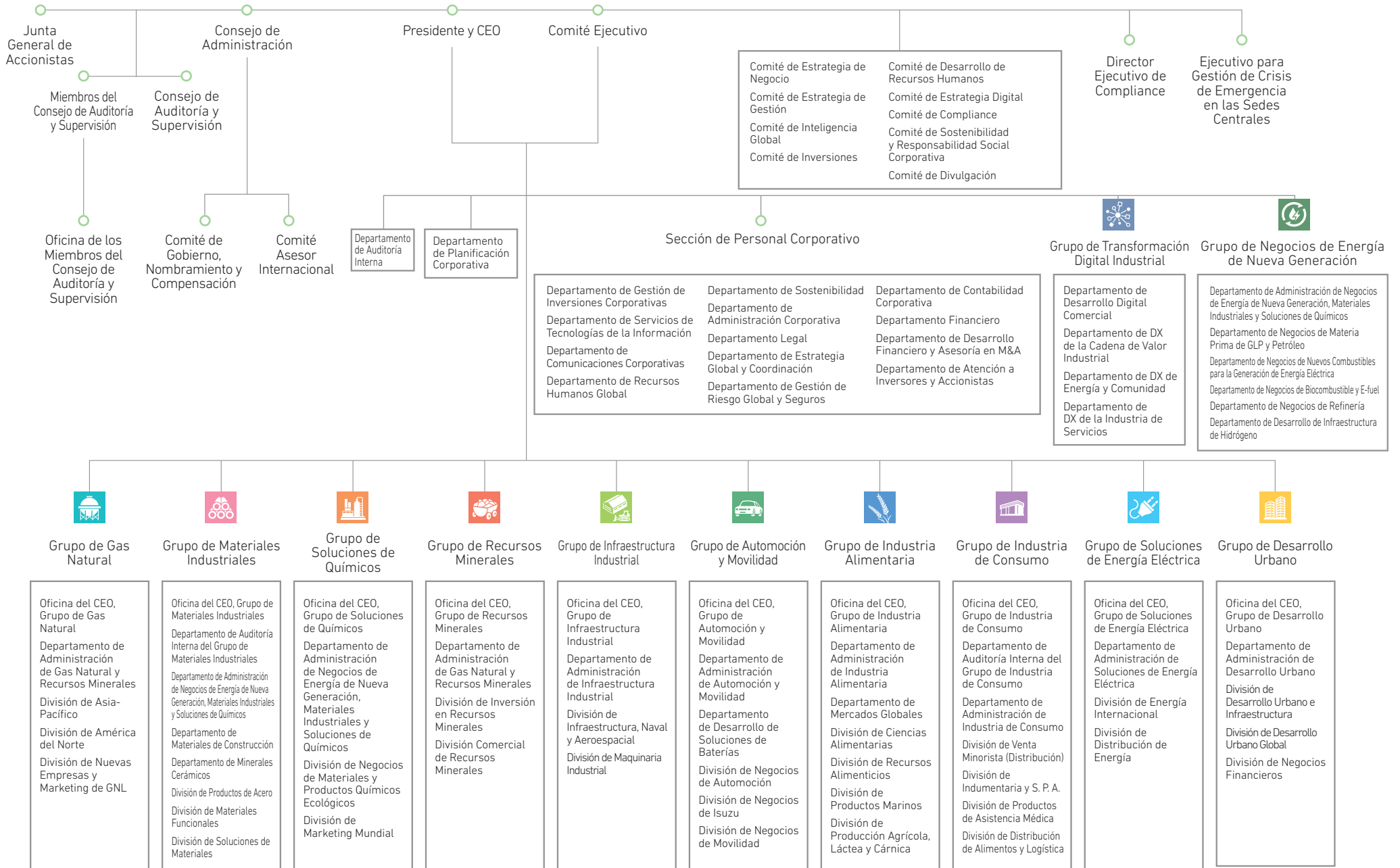
Perth

Auckland



Estructura Organizativa

(A 1 de julio de 2023)



*Grupo Global de Negocios de Medio Ambiente e Infraestructura

Hoja de Ruta hacia una Sociedad Descarbonizada

(establecida en octubre de 2021)

Es urgente la necesidad de contar con iniciativas de descarbonización que respondan al cambio climático mundial. El Grupo MC continuará asumiendo su responsabilidad como actor activo en sectores tales como los de recursos y energía, y brindando un suministro estable de energía, incluido el gas natural, mientras trabaja para lograr una sociedad neutra en carbono.

PUNTO
1

Objetivos de reducción de gases de efecto invernadero

Reducir las emisiones a la mitad para el año fiscal 2030, cero emisiones netas para 2050

(línea de base del año fiscal 2020)

PUNTO
2

Para el año fiscal 2030

Aprox. 2 billones de yenes de inversión relacionada con EX

(transformación energética)

PUNTO
3

Iniciativas de EX/DX integradas para “crear un futuro nuevo”

Objetivos de reducción de gases de efecto invernadero

Cero emisiones netas de gases de efecto invernadero (GEI) para 2050 y un nuevo objetivo para el año fiscal 2030 con un plan de reducción detallado. Reducción de emisiones a la mitad en el año fiscal 2030 gracias a la sustitución de la cartera impulsada principalmente por la desinversión en activos de energía térmica.

Objetivos de reducción de gases de efecto invernadero

Reducir las emisiones a la mitad para el año fiscal 2030

(línea de base del año fiscal 2020)

Utilizaremos todos los medios disponibles a fin de reducir las emisiones totales a un nivel coherente con el Acuerdo de París, incluyendo la sustitución de activos y de operaciones en favor de las energías renovables y los combustibles alternativos.

25,30 MMTCO₂e^{*1}



Sustitución de la cartera

- Desinversión en energía térmica y otros activos

Adquisición de energía renovable

- Para minas, instalaciones de producción y redes de distribución

Impacto del ahorro de energía / DX

- Sistemas de apoyo al ahorro de energía, centrales eléctricas virtuales
- Optimización de la cadena de suministro

Sustitución de combustible, etc.

- Cocombustión de hidrógeno y amoníaco en centrales térmicas

Reducida a la mitad
las emisiones

Transformación industrial
Nuevas tecnologías e
innovaciones

Cero emisiones netas^{*3}

Año fiscal 2020 (línea de base) *2

Objetivo para el año fiscal 2030

Objetivo para 2050

*1 Las cifras anteriores representan las emisiones de alcance 1 y alcance 2 de MC y sus empresas consolidadas, incluidas las filiales, en base a su participación patrimonial (consultar detalles en <https://mitsubishi.com/disclosure.site/en/themes/113#9717>).

*2 El año fiscal 2020 se establece como nueva línea de base, ya que proporciona los datos de filiales más precisos, que antes no estaban disponibles; por ejemplo, emisiones por método basado en el mercado de alcance 2. Los datos están actualmente sometidos a examen detallado y pueden ser objeto de revisiones menores.

*3 Cualquier emisión residual, tras los esfuerzos necesarios para su descarbonización, será neutralizada usando métodos de compensación internacionalmente aceptados, incluida la eliminación de carbono.

● La gestión y divulgación de las emisiones de alcance 3 de categorías de emisiones particularmente grandes, incluidas las de filiales anteriormente descritas en *1, se considerarán conjuntamente con el debate internacional y los marcos futuros.
● El plan de reducción específico y las medidas para alcanzar los objetivos de reducción de emisiones de GEI se ajustarán según sea necesario, de acuerdo con los avances tecnológicos, la viabilidad económica, las políticas y el apoyo institucional.

Estrategia Corporativa a Medio Plazo 2024 – Crear Valor Compartido en MC

(anunciada en mayo de 2022)

Nuestros objetivos en el marco de la
Estrategia Corporativa a Medio Plazo 2024

¿Qué es el valor compartido en MC?

Es la creación continua de un valor compartido significativo mediante la potenciación de las capacidades colectivas en el Grupo MC, con el fin de abordar los desafíos sociales.



Cumpliremos nuestra misión de generar simultáneamente **valor económico, social y medioambiental** a través de nuestras actividades empresariales, respondiendo a las necesidades de todos nuestros grupos de interés y regresando continuamente a los **Tres Principios Corporativos**, que han guiado la filosofía corporativa de MC desde su fundación.



Clic aquí para más detalles

<https://www.mitsubishicorp.com/jp/en/about/plan/>

Objetivos cuantitativos / Retorno a los accionistas

Lograremos un crecimiento constante de los beneficios, independientemente de los factores del mercado, y seguiremos consiguiendo retorno para los accionistas a través de dividendos progresivos y recompras flexibles de las acciones de la empresa. También nos esforzaremos por transformar nuestra cartera de negocios a través de inversiones en crecimiento futuro, respaldadas por una gestión del flujo de caja basada en la disciplina financiera.

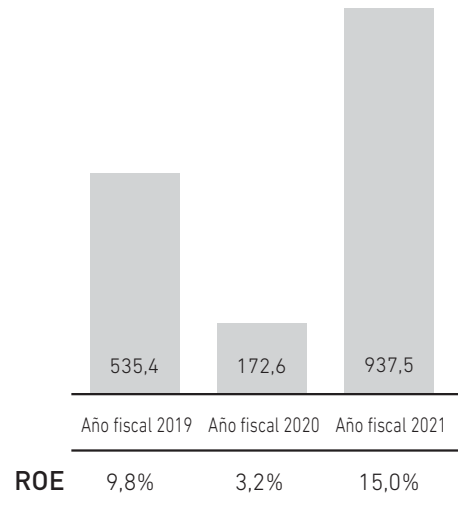
*La información registrada aquí es la vigente al momento del anuncio de la "Estrategia Corporativa a Medio Plazo 2024" de MC (mayo de 2022).

Objetivos cuantitativos

Crecimiento constante de los beneficios independientemente de los factores del mercado

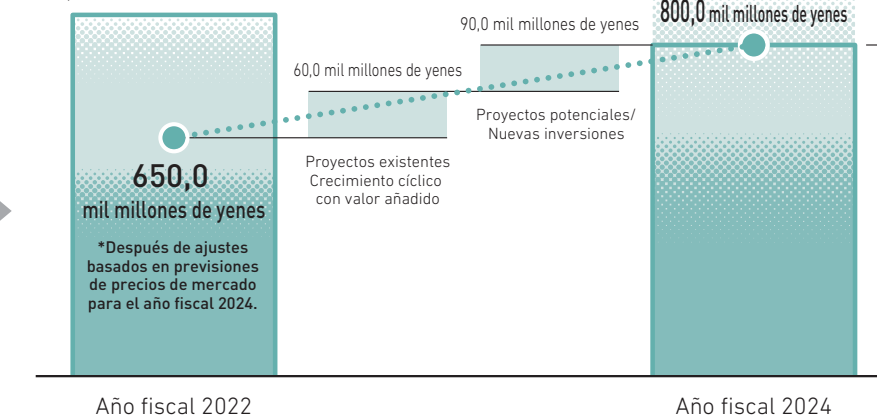
Beneficio neto consolidado

(en miles de millones de yenes)

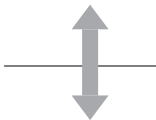


Perspectivas financieras

850,0 mil millones de yenes



Captar potencial de alza



Fortalecer la capacidad de recuperación a la baja

*Factores primarios del mercado
Grupo de Recursos Minerales (carbón metalúrgico, cobre y mineral de hierro)
Grupo de Gas Natural (petróleo crudo, gas y GNL)

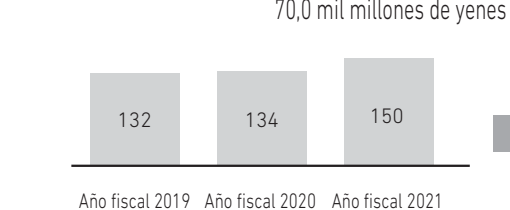
ROE de dos dígitos

Retorno a los accionistas

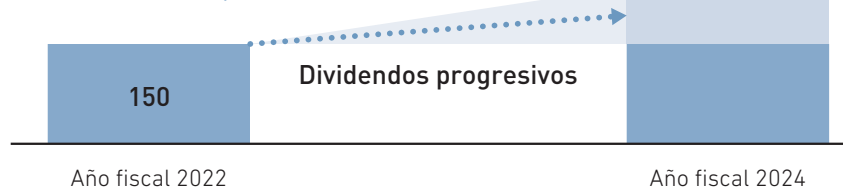
Política equilibrada de solidez financiera, crecimiento estable de los dividendos y expectativas del mercado sobre retorno a los accionistas

Dividendos por acción

(yenes)



Esquema de dividendos progresivos que proporciona mayores dividendos en respuesta al crecimiento sostenible de los beneficios



- Tasa objetivo de pago total de entre 30 y 40 %
- Recompras de acciones realizadas de manera flexible y con disciplina financiera

Plan de inversión / Cartera de negocios

Hemos planificado inversiones por 3 billones de yenes durante este periodo de estrategia a medio plazo, acelerando las inversiones relacionadas con EX. Al mismo tiempo, promoveremos constantemente la inversión en el mantenimiento y la ampliación de nuestra base de beneficios, así como en las áreas de inversión relacionadas con DX y crecimiento.

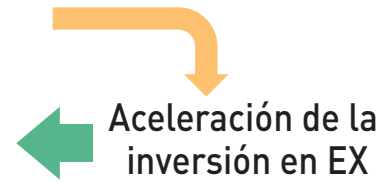
*La información registrada aquí es la vigente al momento del anuncio de la "Estrategia Corporativa a Medio Plazo 2024" de MC (mayo de 2022).

Plan de inversiones para los años fiscales 2022 a 2024

Área	Escala de inversión	Principales objetivos de inversión de la Estrategia Corporativa a Medio Plazo 2024
Mantener/ Ampliar la base de ganancias	Aprox. 1 billón de yenes	Carbón metalúrgico Alimentos Automóviles, etc. Cobre Gas natural
Relacionada con EX	Aprox. 1,2 billones de yenes	Energía renovable Energía de próxima generación (hidrógeno/amoniaco/biomasa, etc.) Materiales de baterías/Bauxita, etc.
Inversión relacionada con el crecimiento y la DX	Aprox. 0,8 billones de yenes	Infraestructura digital Gestión urbana Optimización de la cadena de suministro Desarrollo urbano, etc.



El flujo de caja se asignará a las inversiones en EX/DX e inversiones de crecimiento para apoyar el crecimiento futuro.

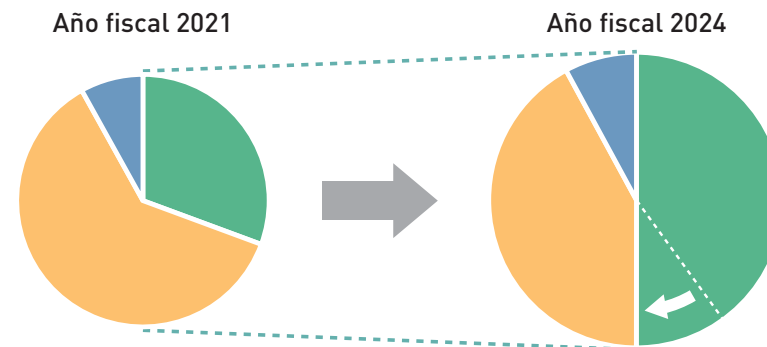


- La Hoja de ruta hacia una sociedad descarbonizada incluye planes de inversión por 2 billones de yenes en iniciativas relacionadas con EX para el año fiscal 2030.
- Al acelerar la inversión relacionada con EX, reforzaremos nuestra cartera de negocios. También nos esforzaremos por lograr simultáneamente la descarbonización y el suministro estable de energía.

Cartera de negocios

Balance de inversiones

- Mantener/Ampliar la base de ganancias
- Relacionada con EX
- Relacionado con el crecimiento y la DX



- Ampliar la proporción de la cartera de negocios relacionada con EX del 30 % a alrededor del 40 % (al término de los años fiscales 2021 a 2024).
- Incrementar la proporción a alrededor del 50 % en el futuro.

Estrategia de EX

Con el objetivo de convertirnos en proveedores de soluciones de descarbonización

Continuaremos la promoción de iniciativas bajas en carbono o de carbono cero en todo el sector energético, conectando "semillas" (soluciones) con necesidades relacionadas con recursos, materiales y productos de EX. Además, brindaremos soluciones como servicios de EX mientras trabajamos estrechamente con la industria, los consumidores y las regiones para abordar las necesidades de reducción de emisiones. El Equipo de trabajo de EX está llevando a cabo el desarrollo y la implementación de estrategias en toda la empresa.

EX

Asumir el desafío de brindar suministros estables de energía y recursos, al tiempo que apoyamos los esfuerzos de descarbonización de la sociedad y las empresas.

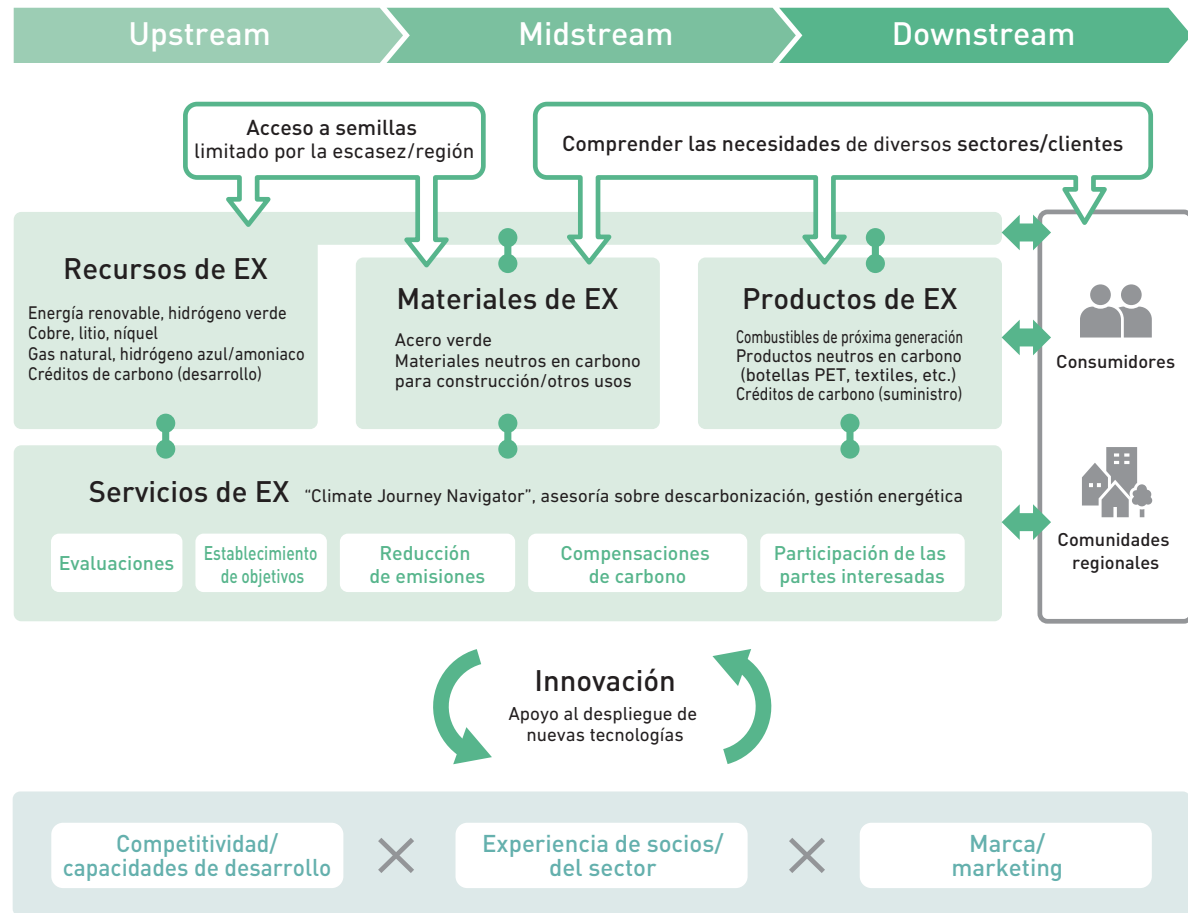
Esforzarnos para la mejora de las empresas de energía renovable, los recursos minerales que sustentan la Electrificación y la energía con bajas emisiones de carbono o con carbono cero.

Ampliar las empresas proveedoras de servicios ofreciendo soluciones de EX que respondan a las necesidades de los clientes.

Aprovechar las operaciones de largo alcance de MC para atraer a consumidores y comunidades regionales conectando "semillas" (soluciones) y necesidades.

Unirnos con nuestros socios para apoyar la transición hacia una sociedad neutra en carbono y las mejoras en la competitividad de la industria, manteniendo además una visión holística de la cadena de valor de EX.

Aspirar a convertirnos en proveedores de soluciones de descarbonización



Estrategia de DX

Vinculación de las tecnologías digitales con el mundo real

Implementaremos las capacidades de DX de MC en diversas operaciones empresariales con el fin de promover la mejora del valor, dirigiéndonos a empresas diversas del mundo real. Además, abordaremos los desafíos de la sociedad vinculando las tecnologías digitales con las necesidades del mundo real, contribuyendo así al desarrollo de la industria y de la sociedad futura con comunidades pujantes.

DX

Crear ecosistemas digitales transectoriales con modelos de negocio optimizados.

- Acelerar el desarrollo y la provisión de capacidades de DX transectoriales que aprovechan los conocimientos empresariales.
- Contribuir a mejorar el valor de sectores enteros ofreciendo nuestras capacidades de DX como servicio.
- Contribuir a la creación de comunidades regionales pujantes brindándoles nuevos negocios y servicios óptimos.

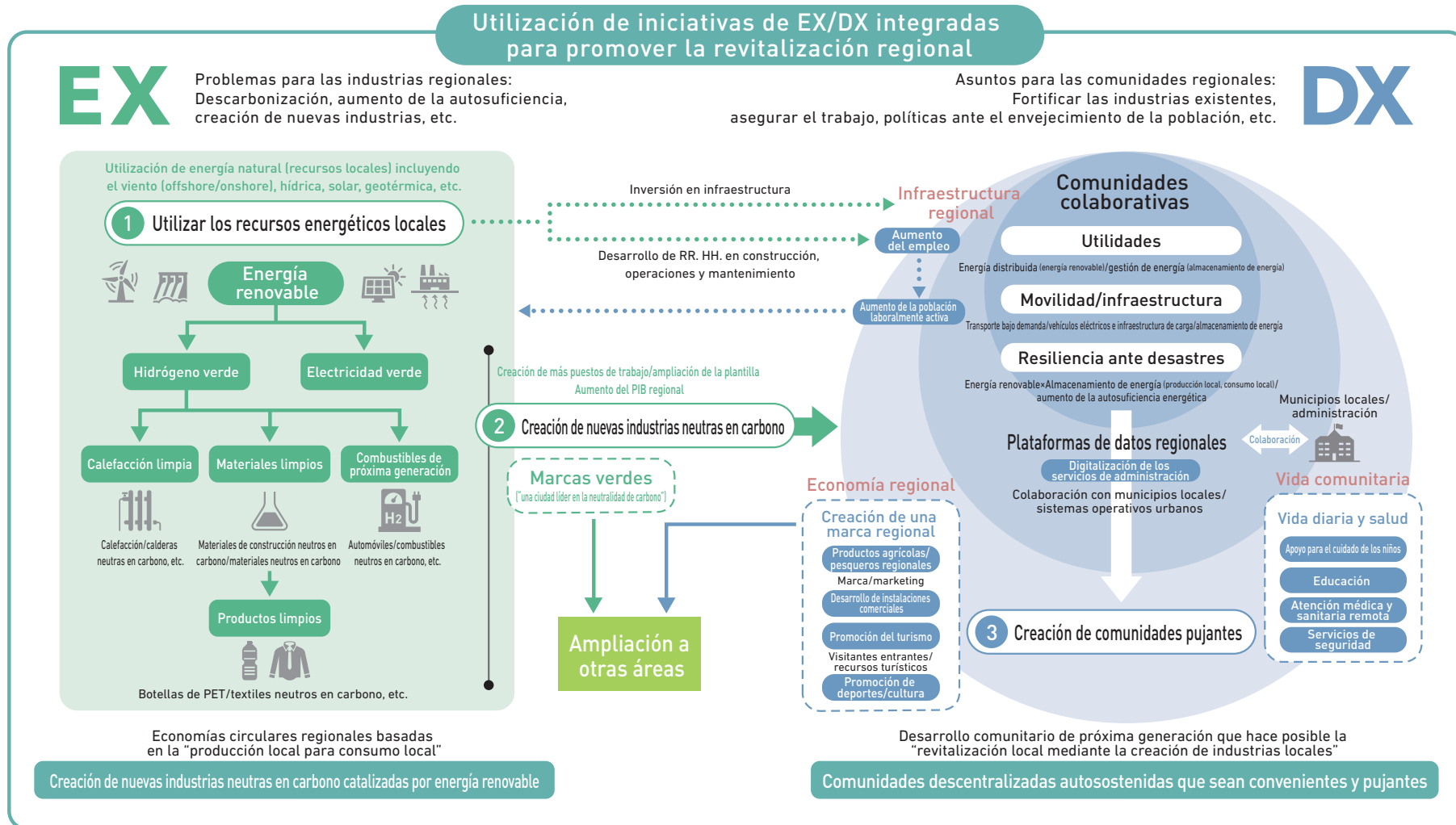
Aumentar la productividad en toda la sociedad interconectando la industria, las empresas y las comunidades, y contribuyendo así a la creación de valor sostenible.



Creando un nuevo futuro

Fomento de nuevas industrias/revitalización regional

Continuaremos trabajando con socios y municipalidades locales para abordar los desafíos que enfrentan la sociedad y la industria en cuanto a la utilización de energías renovables y otros recursos energéticos locales, creando así nuevas industrias "neutras en carbono", desarrollando comunidades pujantes y ayudando a resolver los problemas regionales.





Grupo de Transformación Digital Industrial

Departamento de Desarrollo Digital Comercial

Nuestro objetivo es ampliar el negocio como habilitadores de DX, mientras ayudamos a promover las iniciativas de DX del Grupo MC y a lograr resultados mediante la provisión de funciones de DX. En base a estos esfuerzos, ampliaremos los negocios de servicios de DX que conduzcan a nuevos desarrollos e inversiones empresariales, y aumentaremos el valor de sectores enteros. También, contribuiremos a resolver problemas sociales a través de la comercialización de tecnologías de próxima generación y esquemas de cocreación entre sectores.

Departamento de DX de Energía y Comunidad

Nuestro departamento se centra en el desarrollo y la oferta de servicios minoristas a consumidores mediante la generación de sinergias entre los productos y las redes del Grupo MC. Al combinar soluciones reales y digitales, nuestro objetivo es agregar valor combinándolas con servicios existentes como la energía eléctrica. También nos esforzamos por crear comunidades autosustentadas y descentralizadas que resuelvan problemas regionales y revitalicen la economía local proporcionando servicios basados en la comunidad.

El Grupo de Transformación Digital Industrial tomará la delantera en el avance de las estrategias de DX de MC, uno de los pilares principales de las estrategias de crecimiento descritas en la Estrategia Corporativa a Medio Plazo 2024. Nuestro objetivo es contribuir al desarrollo de la industria y de una sociedad futura con comunidades pujantes, aprovechando la amplia experiencia en el sector y las capacidades de DX del Grupo MC, interconectando sectores/negocios/comunidades, y vinculando las tecnologías digitales con el mundo real para abordar los desafíos sociales.

Nuestro grupo desarrollará capacidades de DX en una amplia gama de empresas y brindará DX como servicio junto con las capacidades de DX desarrolladas, para contribuir a mejorar el valor empresarial y la productividad en toda la sociedad.

Departamento de DX de la Cadena de Valor Industrial

Nuestro objetivo es desarrollar soluciones y servicios que ayuden a resolver los desafíos comerciales y de gestión a los que se enfrentan las industrias y empresas, y ofrecerlos como plataforma. Para lograrlo, procuraremos promover la colaboración con empresas que cuentan con las tecnologías necesarias a través de posibles asociaciones. Como objetivos principales, primero nos concentraremos en desarrollar negocios en los campos de la logística, la movilidad y los servicios de datos.

Departamento de DX de la Industria de Servicios

El Departamento de DX de la Industria de Servicios desarrolla modelos de negocio utilizando tecnología financiera, así como servicios digitales para áreas como finanzas, salud y bienes raíces, utilizando puntos de contacto con gobiernos locales y residentes. Colaboramos ampliamente con socios tanto dentro como fuera del Grupo MC, ya que nuestro objetivo es realizar negocios que se conviertan en pilares para el crecimiento futuro del Grupo MC.



Consultoría en DX y Negocios en Plataformas/Soluciones de DX (Japón)

Industry One

Encabezar la implementación social de DX

Industry One es la empresa principal de los negocios digitales de MC. Se estableció en 2021 con el objetivo de liderar la implementación social de la transformación digital (DX) industrial. Industry One aprovecha el conocimiento y los contactos globales e industriales de MC en múltiples sectores, así como las tecnologías digitales avanzadas de sus empresas asociadas, para proporcionar un soporte integral que comprenda todos los aspectos, desde sentar las bases para la DX, incluida la planificación de estrategias digitales, hasta el desarrollo de sistemas y la creación de negocios digitales utilizando tecnologías avanzadas. Industry One continuará promoviendo la DX no solo para apuntalar a las empresas del Grupo MC, sino también para ayudar a resolver problemas industriales y sociales.



Planificación de Estrategias de Transformación Digital, y Desarrollo de Aplicaciones y Plataformas Digitales Utilizando Tecnología de Vanguardia Como la IA y la Ciencia de Datos (Japón)

MC Digital

Solucionar problemas con tecnología de vanguardia

La misión de MC Digital es actualizar los modelos de negocio aprovechando la tecnología; y por ello la empresa utilizará la IA y otra tecnología de vanguardia para resolver problemas en las industrias en las que MC realiza negocios. MC Digital también colaborará con ecosistemas de innovación en el extranjero, así como con instituciones académicas y administrativas, a la vez que se esfuerza por desarrollar nuevos negocios y proporcionar soluciones para diversos campos.



Consultoría de TI, Soluciones Empresariales/Desarrollo de Sistemas, Mantenimiento y Operaciones (China)

iVision Shanghai Co., Ltd.

Prestación de servicios de TIC a empresas japonesas en China

Como la única compañía de TI del Grupo MC en China, iVision Shanghai ofrece servicios integrales de TI a más de 200 empresas japonesas en China. El alcance comercial de iVision Shanghai incluye la consultoría informática y la construcción de sistemas e infraestructura informática, entre otros. En la actualidad, la empresa está concentrando especialmente sus esfuerzos en los servicios de aplicación de DX que proporcionan apoyo promocional para la industria minorista y mejoran la eficiencia para la industria manufacturera. iVision Shanghai crecerá junto con sus clientes con base en el principio de que "el crecimiento del cliente es nuestro crecimiento".



Servicios de Sistemas en la Nube para el Sector de la Construcción, Empresas que Utilizan Big Data, etc. (Japón)

MC Data Plus

Proporcionar soluciones de SaaS verticales para resolver problemas sociales

Con la misión de "conectar empresas y personas con datos y servicios", MC Data Plus promueve la creación de plataformas digitales al brindar SaaS vertical para resolver problemas sociales en diversos campos. La empresa produce nuevos negocios "reales" y "digitales" utilizando grandes volúmenes de datos recogidos de estas plataformas digitales. El negocio principal de la compañía es el de software como servicio (SaaS) para la industria de la construcción. Mediante ello contribuye al sector con una de las mayores plataformas digitales de la industria, y también procura desarrollar SaaS para la industria minorista.



Proveedores de Servicios de Estilo de Vida General (Japón)

Chubu Electric Power Miraiz Connect

Brindar servicios que cultiven lazos y conexiones familiares

Chubu Electric Power Miraiz Connect es una empresa de gestión conjunta entre Chubu Electric Power Miraiz y MC que lleva a cabo el desarrollo y la venta de servicios relacionados con la vida cotidiana, con temas como el seguimiento de las personas mayores, el apoyo al cuidado de los niños, la alimentación y la salud, etc. Con el concepto de "desarrollar conexiones permanentes con los clientes", Chubu Electric Power Miraiz Connect proporcionará servicios que satisfagan las diversas necesidades de los clientes en sus vidas y sucesos diarios, utilizando las conexiones con los clientes, cultivadas mediante de los servicios de suministro de energía de Chubu Electric Power Miraiz hasta ahora, y las tecnologías digitales y de red de MC en una amplia gama de sectores y servicios.



Servicio de Reparaciones y Mejoras Hogareñas (Japón)

HomeServe Japan

Proporcionar un servicio centralizado por suscripción para reparaciones domésticas y mejoras, que facilite el proceso al vincular a los clientes con los gremios

HomeServe Japan es una empresa conjunta establecida en 2019 que es propiedad de MC y de HomeServe International. Posee su oficina central en el Reino Unido. Su negocio proporciona a los residentes de Japón servicios de emergencia y reparación por suscripción en áreas como las de equipos eléctricos, fontanería, gas, calefacción, ventilación y aire acondicionado a través de sus asociaciones con empresas de servicios públicos y municipios japoneses bajo la visión de "brindar un servicio de reparaciones y mejoras hogareñas por suscripción común en todo Japón, al tiempo que se elimina la ansiedad relacionada con los asuntos del hogar y se les da una sensación de bienestar a los residentes".



Grupo de Negocios de Energía de Nueva Generación

Departamento de Negocios de Materia Prima de GLP y Petróleo

Trabaja para garantizar el suministro estable de materias primas energéticas y petroquímicas, al tiempo que promueve iniciativas de bajo/cero carbono a través de negocios y transacciones relacionadas con el GLP, la nafta y el petróleo crudo.

Departamento de Negocios de Nuevos Combustibles para la Generación de Energía Eléctrica

Se propone la implementación social del amoníaco combustible mediante la construcción de cadenas de suministro estables y a gran escala.

Departamento de Negocios de Biocombustible y E-fuel

Trabaja para descarbonizar los combustibles a través del desarrollo de combustibles de nueva generación para el transporte, incluidos los combustibles sintéticos derivados del hidrógeno y los biocombustibles.

Departamento de Negocios de Refinería

Aprovecha los negocios de productos petrolíferos para promover iniciativas que mejoren la conveniencia y resuelvan problemas industriales para ayudar con la transición hacia una sociedad neutra en carbono.

El Grupo de Negocios de Energía de Nueva Generación es responsable de descubrir y desarrollar tecnologías bajas en carbono o libres de carbono y construir cadenas de suministro para la energía de nueva generación, con el fin de promover iniciativas de Transformación Energética (EX), que es uno de los principales pilares de la estrategia de crecimiento de MC en su Estrategia Corporativa a Medio Plazo 2024.

Con el fin de proporcionar suministros estables de energía y recursos, al mismo tiempo que apoyamos los esfuerzos de descarbonización de la sociedad y las empresas, ayudaremos a lograr una sociedad neutra en carbono mediante la promoción de una amplia gama de iniciativas en las cadenas de valor relacionadas con la EX, mientras aprovechamos la amplia red industrial de MC como comercializadora multisectorial o *sōgo shōsha*.

Departamento de Desarrollo de Infraestructura de Hidrógeno

Tiene como objetivo lograr sociedades bajas en carbono y libres de carbono a través de inversiones en infraestructura relacionadas con la cadena de suministro de hidrógeno, que son esenciales para la sociedad del hidrógeno, así como inversiones en tecnologías de transporte de hidrógeno.

Oficina de Desarrollo de Negocios de Hidrógeno

Esta oficina no solo trabaja para desarrollar negocios relacionados con el hidrógeno limpio, sino que también puede utilizar la infraestructura existente para desarrollar electrometano, que tiene el potencial de limitar los costos sociales.

Oficina de Gestión del Carbono

Trabaja en el desarrollo de negocios relacionados con la gestión del carbono y los créditos de carbono, que son necesarios para lograr una sociedad neutra en carbono.

Oficina de Nuevas Tecnologías

Invierte en empresas emergentes que poseen tecnologías prometedoras, necesarias para lograr sociedades bajas en carbono y libres de carbono, y aprovecha las nuevas tecnologías para crear oportunidades de negocio.



Inversiones de Capital Riesgo Relacionadas con el Hidrógeno (Reino Unido)
AP Ventures

Invertir en una de las principales empresas de capital riesgo del mundo

A través de AP Ventures, una firma de capital riesgo del Reino Unido relacionada con el hidrógeno, estamos identificando oportunidades de inversión directa en empresas emergentes que poseen tecnologías prometedoras necesarias para desarrollar la sociedad del hidrógeno en el futuro. Hasta el momento, hemos invertido en Hydrogenious, una empresa alemana con tecnología de almacenamiento y transporte de hidrógeno, en hystar, una empresa noruega con tecnología de electrólisis de agua que es esencial para la producción de hidrógeno verde, y en Amogy, una empresa estadounidense con tecnología de craqueo de amoníaco. Procuraremos utilizar las nuevas tecnologías para crear aún más oportunidades de negocio en el futuro.



Negocios de Venta de Productos Relacionados Con el Petróleo (Japón)
Mitsubishi Corporation Energy Co., Ltd.

Suministro estable de petróleo

Mitsubishi Corporation Energy (MCE) se estableció el 1 de octubre de 2015 con el objetivo de reunir y aumentar los recursos de gestión para las ventas de productos petroleros con sede en Japón. A la vez que proporciona un suministro estable de productos derivados del petróleo tales como gasolina, queroseno, gasóleo, fuelóleo y asfalto, MCE también promueve nuevos negocios de DX utilizando sus redes minoristas, incluidos los negocios de comercio electrónico a través de su subsidiaria, Car Frontier.



Proyecto de Desarrollo de Electrometano (metano sintético) (EE. UU.)

Proyecto de desarrollo de electrometano mediante la utilización de la terminal de Cameron LNG en los Estados Unidos

Con el fin de descarbonizar la demanda de calor, que representa alrededor del 60 % de los sectores de consumo e industrial, se espera introducir en la combinación energética mundial el electrometano (metano sintético), que puede aprovechar la infraestructura de gas existente y limitar los costos sociales adicionales. MC está realizando con sus socios estudios conjuntos detallados para establecer una cadena de suministro, y tiene como objetivo producir electrometano a partir de materias primas como hidrógeno, CO₂ y agua, con el fin de exportarlo a Japón para 2030.



Negocios de Importación y Venta de GLP (Japón)

Astomos Energy Corporation

Uno de los actores principales de GLP a nivel mundial

Mitsubishi Liquefied Petroleum Gas Co., del Grupo MC, e Idemitsu Gas and Life Co., Ltd., del Grupo Idemitsu Kosan, en conjunto formaron Astomos Energy Corporation en 2006. Astomos se encuentra entre las empresas más grandes del mundo especializadas en GLP, y se ocupa de aproximadamente el 25 % de la demanda de combustible de Japón. La compañía también se dedica a la venta al por menor de electricidad y a la promoción de una mayor proliferación de células de combustible residenciales y calentadores de alta eficiencia.



Negocios de la Cadena de Suministro de Hidrógeno

(Singapur, Europa, Japón)

Desarrollo de una cadena de suministro internacional de hidrógeno utilizando la tecnología SPERA Hydrogen™

La tecnología SPERA Hydrogen desarrollada por Chiyoda Corporation es una tecnología clave que permite el transporte seguro y eficiente a larga distancia y el almacenamiento de hidrógeno, un producto que está atrayendo la atención como fuente de energía limpia y de nueva generación. Con el fin de proporcionar un suministro estable de hidrógeno a Singapur, Europa, Japón y otros países donde se espera que la demanda de hidrógeno crezca en el futuro cercano, MC está acelerando el desarrollo técnico y comercial a fin de lograr una cadena de suministro internacional de hidrógeno.

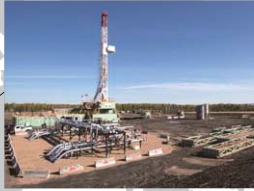


Proyecto de Amoníaco Combustible

(EE. UU., Canadá, Indonesia, etc.)

Implementación social del combustible de nueva generación

Como enfoque para lograr una sociedad neutra en carbono, nuestro objetivo es la implementación social del uso del amoníaco como combustible. El amoníaco está atrayendo la atención como fuente de combustible de nueva generación cuya combustión no emite CO₂. Junto con nuestros socios, estamos desarrollando proyectos en todo el mundo para construir cadenas de suministro de amoníaco de combustible estables y a gran escala.



Proyecto de Desarrollo y Producción de Gas Natural (Canadá)
Montney / Explotación de Shale gas
 Explotación y producción de shale gas en Canadá

MC, en colaboración con Qvintiv, participa activamente en la explotación de shale gas en una obra de recursos no convencionales de primera categoría en Montney, un área ampliamente reconocida por sus enormes recursos disponibles. MC exportará el gas producido en Montney a mercados en el este de Asia, incluyendo Japón, a través del Proyecto LNG Canada en el que participa MC, además de vender el gas de manera local en América del Norte.



Refino y Venta de Gas Natural (Irak)
Basrah Gas Company
 Primer proyecto en Irak para utilizar con eficacia el gas asociado

La Basrah Gas Company refina y vende gas natural en Irak. Tres empresas han invertido en la compañía, a saber, MC, South Gas Company y Shell. Desde 2013, Basrah Gas Company ha estado recolectando y refinando gas asociado, además de estar vendiendo gas para la generación de energía eléctrica, LPG y condensados. Basrah Gas Company provee al país con un estable suministro de energía eléctrica, contribuyendo a proteger el medio ambiente al recolectar gas asociado, que convencionalmente se quemaba in situ, y apoyando la economía local mediante la creación de empleos.

■ **LNG Canada**
 (Canadá)

■ **CIMA ENERGY, LP.**
 Marketing de petróleo y gas (EE.UU.)



Licuefacción y Ventas de GNL (EE. UU.)

Cameron LNG

Licuação y exportación de gas natural con base en EE. UU.

Cameron LNG es un proyecto en que se licúa y exporta el gas natural producido en los Estados Unidos. El proyecto, que cuenta con capacidad para producir comercialmente 12 millones de toneladas de GNL al año, un tercio de las cuales gestionadas por MC, dio inicio a sus operaciones comerciales en agosto de 2019. El suministro de Cameron LNG complementará las fuentes de gas natural licuado del Sudeste Asiático y Oriente Medio, contribuyendo asimismo a ofrecer un suministro estable de energía.

■ **Garraf** Producción de petróleo crudo (Irak)

■ **Galhat LNG** (Omán)
 ■ **Oman LNG**
 (Omán)

■ **Brunei LNG**
 (Brunéi)

■ **Diamond Gas International** Venta de GNL (Singapur)



■ **Malaysia LNG** (Malasia)

■ **Browse LNG** (Australia)

■ **Wheatstone LNG**
 (Australia)



■ **North West Shelf (NWS)** (Australia)



Grupo de Gas Natural

El Grupo de Gas Natural desarrolla su negocio energético para lograr una sociedad neutra en carbono, al tiempo que cumple su responsabilidad brindando un suministro de energía estable.

Con su impacto ambiental comparativamente menor, el gas natural o GNL es una fuente de energía clave en el período de transición a una sociedad neutra en carbono, como fuente de equilibrio para la intermitencia renovable y el reemplazo del carbón y del petróleo, como fuente de energía para los sectores en los que es más difícil la reducción, y como materia prima para la energía de nueva generación.

Desde nuestras instalaciones de GNL en Norteamérica, el Sudeste Asiático, Australia y otras regiones del mundo, además de las tareas de marketing de nuestra filial en Singapur, entre otras, MC proporciona un suministro estable de energía y ayuda a enfrentar desafíos ambientales como el cambio climático y la contaminación del aire.

Además, con el objetivo de asegurar el suministro de energía más limpia para satisfacer las necesidades cambiantes de los clientes y como parte de nuestros esfuerzos para lograr una sociedad neutra en carbono, también estamos centrando nuestra atención en la captura, la utilización y el almacenamiento de carbono (CCUS), el desarrollo de créditos de carbono, y el desarrollo de las emisiones de carbono y otras soluciones que se espera sean métodos prometedores para reducir las emisiones de CO₂.



■ Sakhalin-2 (Rusia)



Negocios de Licuefacción y Venta de GNL (Indonesia)

Donggi-Senoro LNG

Primer proyecto GNL exclusivamente en Asia

El Proyecto Donggi-Senoro (DSLNG) es el primer proyecto de GNL en el mundo cuya gestión recae exclusivamente en empresas asiáticas y sin la participación de importantes empresas petroleras y gasíferas. Compañías de Japón, Indonesia y Corea del Sur participan en el proyecto. MC, al ser su principal accionista, asume un papel primordial en este proyecto, cuya producción y ventas de GNL, así como el condensado asociado, han estado llevándose a cabo desde 2015.



■ Tangguh LNG (Indonesia)

División de Asia-Pacífico

- Departamento de Gas Natural de Brunéi
 - Departamento de Gas Natural de Malasia
 - Departamento de Gas Natural de Indonesia
 - Departamento de Gas Natural de Australia
 - Departamento de Gas Natural de Rusia
- Gas natural, gas natural licuado (GNL)

División de América del Norte

- Oficina de Planificación de Estrategias y Gestión de Inversiones
- Gas natural, gas natural licuado (GNL)

División de Nuevas Empresas y Marketing de GNL

- Departamento de Desarrollo de Negocios
 - Departamento de Gestión de Operaciones de Entrega
 - Oficina de Marketing Mundial
- Gas natural, gas natural licuado (GNL)



Negocios de Aditivos para Plástico y Estabilizadores de PVC (EE. UU.)

Amfine Chemical Corporation

Fabricación y venta de materiales esenciales para la iluminación automotriz y circulación de materiales

Fabrica y vende materiales funcionales (aditivos para plástico) para añadirles varias propiedades a los plásticos, como durabilidad y resistencia al fuego. Amfine Chemical Corporation es una empresa conjunta entre MC y ADEKA, empresa líder en este campo.



Negocios de Coque de Aguja (Corea del Sur)

POSCO MC MATERIALS

Suministro estable de materiales esenciales para hornos de arco eléctrico

Fabrica y comercializa coque de aguja, la materia prima de los electrodos de grafito, que son indispensables para la operación de hornos eléctricos (reciclaje de productos de acero), un mercado que se espera que crezca en el futuro. La compañía es una empresa conjunta entre Mitsubishi Chemical, MC y POSCO FUTURE M, subsidiaria de la mayor compañía siderúrgica de Corea del Sur, POSCO.

Riken Americas Corporation

Fabricación y venta de PVC y compuestos elastómeros termoplásticos (EE. UU.)



Negocios de Cemento y Hormigón Premezclado (EE. UU.)

Mitsubishi Cement Corporation / MCC Development Corporation

Suministro estable de materiales esenciales para la construcción y el desarrollo de infraestructura

Empresa conjunta entre Mitsubishi UBE Cement Corporation y MC, que desarrolla la fabricación y venta integradas de cemento y concreto premezclado en California, EE. UU., así como en otras regiones. Con el objetivo de reducir las emisiones de CO₂, la empresa también trabaja para introducir la tecnología CCU que utiliza hormigón premezclado y otros materiales.



Negocios de Arena de Sílice (Australia)

Cape Flattery Silica Mines Pty., Ltd.

Uno de los principales proveedores de arena de sílice del mundo

Una subsidiaria que MC posee en su totalidad y que cuenta con una de las minas de arena de sílice más grandes del mundo situada en Australia. Durante más de 50 años, la empresa ha suministrado arena de sílice, la materia prima para una serie de productos tales como láminas de vidrio y vidrio para pantallas, a Japón y a otros países asiáticos donde la demanda ha aumentado notablemente.



Negocios de Acero (Japón)

Metal One Corporation

Compañía líder en la cadena de valor de productos de acero

Metal One Corporation (Metal One), fundada en 2003, es una empresa de propiedad conjunta de MC y Nissho Iwai Corporation (actualmente Sojitz Corporation). Con más de 140 subsidiarias y empresas filiales en todo el mundo, Metal One ha establecido una cadena de valor que conecta a los fabricantes de acero y a los clientes, proporcionando servicios integrados que incluyen la distribución y los inventarios, el procesamiento y la fabricación, además de la venta de productos de acero.

■ **Nippon Electrode Co., Ltd.**
Fabricación y venta de diversos productos de carbono (Japón)

■ **Mitsubishi Shoji Construction Materials Corporation**
Venta de materiales de construcción y cerámicos (Japón)

■ **Frontier Carbon Corporation**
Producción y venta de fullrenos (Japón)



Fabricación y Venta de Materiales Funcionales (Japón)

Toyobo MC Corporation

Fabricación y venta de materiales funcionales para contribuir a una sociedad sostenible

Toyobo MC desarrolla, fabrica y comercializa materiales funcionales (plásticos de ingeniería, materias primas para revestimientos y adhesivos, etc.) que ayudan no solo a promover la reducción de peso y la electrificación en el sector de la movilidad, sino también a responder ante los problemas ambientales. Es una empresa conjunta entre MC y Toyobo, un fabricante de materiales de alto rendimiento con tecnología avanzada.

Proveedor de Servicios de Consultoría e Ingeniería para la Industria de Materiales (Japón)

Beyond Materials Corporation

Nuevos servicios de consultoría que conectan las necesidades de los usuarios con la industria de materiales

Empresa conjunta entre MC y una de las empresas del Grupo FEV, un importante proveedor alemán de servicios de ingeniería con conocimiento de los usuarios de la industria automotriz y de otros sectores. La compañía brinda servicios de investigación de mercado, soporte de planificación estratégica y ejecución, y soporte de desarrollo de productos y pruebas de demostración, así como servicios de soluciones digitales para la industria de materiales.



Grupo de Materiales Industriales

El Grupo de Materiales Industriales lleva a cabo diversas actividades para ayudar a lograr una sociedad neutra en carbono. Entre ellas se encuentran iniciativas como el fortalecimiento de nuestro negocio de materiales funcionales, que sustenta la digitalización y la electrificación en la sociedad, y la proliferación de los vehículos eléctricos (EV) y soluciones más ligeras en los sectores de la automoción y la movilidad; la mejora de nuestro negocio de arena de sílice, que proporciona materias primas para los paneles de generación de energía solar; y la participación en iniciativas de captura y utilización de carbono (CCU) en los campos de la construcción y la infraestructura.

Además, al combinar la tecnología digital con negocios reales esenciales para la distribución de materiales, nos esforzaremos por abordar el problema de la escasez de mano de obra y los costos excedentes causados por la complejidad de las estructuras de distribución y los procesos de trabajo. Al mismo tiempo, también utilizaremos nuestros negocios existentes, nuestro conocimiento industrial y nuestra red global para reconfigurar la industria de materiales de manera que pase de un modelo económico unidireccional convencional de producción y consumo en masa a un modelo de economía circular, a medida que asumimos el desafío de transformar la industria de los materiales, que juega un papel importante en la realización de una sociedad sostenible.

División de Productos de Acero Placas y láminas de acero, acero estructural, tuberías de línea, productos tubulares para países productores de petróleo, barras de alambre, acero especial, etc.

División de Materiales Funcionales

- Departamento de Materiales de Carbón
- Departamento de PVC y Químicos Funcionales
- Departamento de Desarrollo de Negocios de Materiales Funcionales

Coque de aguja, electrodos de grafito artificial, alquitrán de carbón, coque de petróleo para combustible, bloques de carbono, PVC, compuestos de plástico, aditivos de plástico, fósforo amarillo, etc.

División de Soluciones de Materiales

- Departamento de Transformación de Negocios de Materiales
- Departamento de DX de Materiales Industriales

Departamento de Minerales Cerámicos

Arena de sílice

Departamento de Materiales de Construcción

Cemento y hormigón premezclado



Negocio de Sal (México)
Exportadora de Sal, S.A. de C.V. (ESSA)
 La operadora de sal más grande del mundo

Una empresa conjunta con el gobierno mexicano, ESSA es la mayor operadora de sal solar del mundo, suministrando sal de alta calidad a Japón, EE. UU. y otros países. Cada año ESSA produce 8 millones de toneladas de sal por evaporación de agua de mar (incluyendo la mitad de las importaciones de Japón).



Diamond Petrochemicals Canada Corporation (DPCC)
 Producción de butadieno (Canadá)

MC Plastic Trading de Mexico
 Venta de resinas industriales y PVC (México)

Caribbean Gas Chemical Limited (CGCL)
 Producción de metanol (Trinidad y Tobago)



Negocios de Fabricación y Venta de Metanol (Venezuela)
Metanol de Oriente, METOR, S.A. (METOR)
 Un negocio que une Japón con Venezuela

METOR dedicada a la producción y venta de metanol, es una joint venture creada entre otras con la empresa petroquímica estatal de Venezuela Pequiven, Mitsubishi Gas Chemical. Su segunda planta inició la operación en 2010, e incrementó la capacidad de producción anual a 1,6 millones de toneladas. METOR es un símbolo de las relaciones entre Japón y Venezuela.



Producción y Venta de Productos Petroquímicos (Arabia Saudita)
SHARQ

Uno de los mayores proyectos petroquímicos del mundo

SHARQ fue establecida en 1981 por SPDC Ltd. (en la que MC ha invertido) y Saudi Basic Industries Corporation. Tras acometer tres expansiones, ahora es uno de los principales fabricantes del sector, vendiendo polietileno y etilenglicol a clientes de todo el mundo.

IVICT Europe GmbH
 Negocios de productos químicos (Alemania)

IVICT (Shanghai) Co., Ltd.
 Negocios de productos químicos (China)

IVICT (Guangzhou) Co., Ltd.
 Negocios de productos químicos (China)

IVICT (Thailand) Company Limited
 Negocios de productos químicos (Tailandia)



Thai Shinkong Industry Corporation Ltd.
 Fabricación de resinas recicladas de PET (Tailandia)

IVICT Singapore Pte. Ltd.
 Negocios de productos químicos (Singapur)

PT Panca Amara Utama (PAU)
 Fabricación de amoniaco (Indonesia)



Grupo de Soluciones de Químicos

La misión del Grupo de Soluciones de Químicos es garantizar el suministro estable de materiales químicos, que son esenciales para sostener las industrias, la sociedad y la calidad de vida de todos. Nuestras operaciones incluyen la fabricación y el comercio de una amplia variedad de materiales, como petroquímicos, sal y metanol.

Nos dedicamos a fortalecer nuestros negocios principales, así como a desarrollar modelos de negocio nuevos y altamente adaptables. Además, a través de iniciativas como la promoción del negocio de la fabricación de materiales ecológicos/PET reciclado, nos proponemos lograr una sociedad sostenible.

- **SPDC Ltd.** Venta de productos petroquímicos (Japón)
- **Mitsubishi Corporation Plastics Ltd.** Marketing de materias primas sintéticas y plásticos (Japón)
- **KIBIKASEI Co., Ltd.** Marketing de materias primas sintéticas y plásticos (Japón)
- **Mitsubishi Shoji Chemical Corp.** Marketing de solventes, pinturas, resinas para revestimientos y siliconas (Japón)
- **Mitsubishi Shoji Agri-Service Corporation** Marketing de fertilizantes (Japón)
- **MC Ferticom Co., Ltd.** Producción de fertilizantes (Japón)

División de Negocios de Materiales y Productos Químicos Ecológicos

- Oficina de Soluciones para la Agricultura
- Departamento de Negocios de Petroquímicos
- Departamento de Negocios de Semiconductores y Materiales Ecológicos
- Departamento de Negocios de Químicos Básicos

Materias primas para fertilizantes, productos fertilizantes, olefinas, poliolefinas, materias primas de poliéster, plásticos, materiales de pintura/recubrimiento, sal industrial, productos clorados, metanol, etanol

División de Marketing Mundial

- Departamento de Marketing de Petroquímicos Básicos
- Departamento de Marketing de Químicos de Refinería
- Departamento de Marketing de Cloro-Álcali
- Departamento de Marketing de Alcoholes y Químicos C1

Olefinas, poliolefinas, aromáticas, materias primas de poliéster, plásticos, materias primas de uretano, pintura/materiales de recubrimiento, sal industrial, sosa cáustica, materias primas para PVC (cloruro de polivinilo), productos clorados, metanol, etanol, amoníaco



Negocios de Mineral de Hierro (Canadá)
IOC (Iron Ore Company of Canada)
 Uno de los principales productores de mineral de hierro de alta calidad de América del Norte

Iron Ore Company (IOC) es uno de los principales productores de mineral de hierro de Norteamérica. Desde 1962, el IOC posee y opera su mina, planta procesadora, planta de pélets, ferrocarril y puerto en su actual ubicación. Tiene grandes reservas de mineral de alta calidad y produce aproximadamente 20 millones de toneladas de pélets y concentrados por año.

■ Turnagain
 Negocios de níquel (Canadá)



Negocios en el Comercio de Futuros de Metales (Reino Unido)
Triland Metals Ltd.
 Miembro Experimentado de la LME (London Metal Exchange)

Fundada en 1971, Triland Metals ofrece soluciones digitales de cobertura para usuarios de metales industriales de todo el mundo, con el objetivo de gestionar el riesgo de la volatilidad de los precios. La compañía ofrece a sus clientes una plataforma de comercio en línea de su propiedad, junto con una amplia gama de servicios relacionados. Las funciones llevadas a cabo y su cartera de clientes complementan y añaden valor al negocio de recursos minerales de MC.



Negocios de Cobre (Perú)
Anglo American Quellaveco
 Un nuevo proyecto de cobre de categoría mundial

Quellaveco es una mina de cobre a gran escala, con costos altamente competitivos, ubicada en el sur de la República del Perú. La construcción del proyecto se completó en julio de 2022, y ya ha comenzado la producción. Se espera que produzca aproximadamente 300 kilotoneladas al año (promedio de los primeros 10 años de producción, CuEq).



Negocios de Cobre (Chile)
Escondida
 La mina de cobre más grande del mundo

Escondida es la mina de cobre más grande del mundo, por lo que respecta a producción. El primer envío de concentrado de cobre desde Escondida tuvo lugar en 1990. Tras las subsiguientes fases de expansión, la capacidad de producción nominal de Escondida se sitúa en un millón 200 mil toneladas anuales (CuEq). Las dimensiones de la reserva de este elemento en Escondida y la competitividad de sus costos la convierten en una de las principales del planeta.



Negocios en el Comercio de Recursos Minerales (Singapur)
Mitsubishi Corporation RtM International Pte. Ltd. (RtMI)
 Comercio global de recursos minerales

En abril de 2013, MC estableció su centro global de comercio de recursos minerales, Mitsubishi Corporation RtM International Pte. Ltd. (RtMI) en Singapur, un centro de información de mercado y recursos humanos. Junto con nuestras oficinas comerciales en Londres, Nueva York, Shanghai y Tokio, RtMI desarrolla nuestra actividad comercial a escala global.



■ Antamina
 Negocios de cobre (Perú)

Negocios de Cobre (Chile)
Anglo American Sur
 (Los Bronces, etc.)

Una mina de cobre a gran escala con uno de los mayores recursos

Anglo American Sur posee un vasto portafolio de activos de cobre en el centro de Chile, incluyendo la mina Los Bronces, la mina El Soldado, la fundición de Chagres y propiedades de exploración y prospección a gran escala. Produce aproximadamente 300 mil toneladas al año (CuEq).

- CMP (Compañía Minera del Pacífico) Negocios de mineral de hierro (Chile)
- Los Pelambres Negocios de cobre (Chile)
- CAP S. A. Negocios de mineral de hierro (Chile)

- División de Inversión en Recursos Minerales
- ▲ División Comercial de Recursos Minerales



Grupo de Recursos Minerales

El Grupo de Recursos Minerales ha hecho crecer su modelo de negocio al abordar las demandas cambiantes de las partes interesadas y de la sociedad en general, así como los cambios en el entorno de los negocios. Actualmente, tenemos una cartera de activos de primera con competitividad de costos y calidad de clase mundial, como el carbón metalúrgico y el cobre.

Los metales y minerales, incluidos el acero y el cobre, son cruciales en nuestro mundo actual, incluso cuando nos enfrentamos a desafíos clave como identificar oportunidades para la descarbonización, la electrificación y la construcción de economías circulares. Seguiremos cumpliendo con nuestra misión mediante el abastecimiento de estos recursos al mercado a través del comercio, las inversiones en recursos y el desarrollo de negocios.



Negocios Relacionados Con el Carbón Metalúrgico (Australia)

BMA

Uno de los mayores proveedores de carbón metalúrgico (carbón para la fabricación de acero) del mundo

Mitsubishi Development Pty Ltd. (MDP) opera conjuntamente su negocio de carbón metalúrgico a través de BMA con su asociada, BHP. BMA produce alrededor de 60 millones de toneladas por año y tiene una cuota de aproximadamente el 30 % en el mercado mundial de comercio marítimo. También produce carbón metalúrgico (carbón para la fabricación de acero) de alta calidad y competitivo en costo en sus siete minas operativas, junto con una red ferroviaria y una terminal portuaria.

Aurukun
Negocios de bauxita
(Australia)

Boyne
Negocios de aluminio
(Australia)

División de Inversión en Recursos Minerales

- Oficina de Planificación Estratégica
 - Departamento de MDP
 - Departamento de Mineral de Hierro
 - Departamento de Metales Base
 - Departamento de Aluminio
 - Oficina de Minerales de Baterías
- Carbón metalúrgico, cobre, mineral de hierro, aluminio, níquel, etc.

División Comercial de Recursos Minerales

- Oficina RtM
- Carbón, mineral de hierro, níquel, cromo, molibdeno, concentrados y metales de cobre, plomo y zinc, metal de estaño, aluminio primario y aleación de aluminio secundario, productos de aluminio, bauxita, metales preciosos, tierras raras, etc.



MC Machinery Systems, Inc. (EE.UU.)

Desarrollo de negocios de distribución de máquinas de herramienta en las Américas

MC Machinery Systems satisface las necesidades de la industria manufacturera concentrando sus esfuerzos en los negocios de distribución de máquinas de descarga eléctrica, máquinas de procesamiento láser y otras máquinas de herramienta. En las Américas, MC Machinery Systems opera principalmente en los EE. UU., Canadá y México.



©SBM Offshore

Negocios de Chartering FPSO (Brasil)

FPSO Chartering, operación y mantenimiento de campos de petróleo en aguas ultraprofundas

MC tiene una empresa conjunta con SBM Offshore, un líder global en el sector de FPSO, para el fletado, operación y mantenimiento de unidades FPSO para el desarrollo de petróleo y gas en aguas ultraprofundas, que son gestionadas por Petrobras, la compañía petrolera nacional de Brasil. Tres FPSOs están en servicio por periodos de 20 años con una capacidad de producción de alrededor de 150.000 barriles diarios.



Mitsubishi Elevator India Pvt. Ltd. (India)

Empresa que produce, vende y da mantenimiento en la India a los ascensores de Mitsubishi Electric Corporation.

Desde su creación en 2012, Mitsubishi Elevator India ha desarrollado su negocio de venta y mantenimiento de ascensores en colaboración con Mitsubishi Electric Corporation. Mitsubishi Elevator India inauguró una nueva fábrica en 2016 y comenzó la producción local con el objetivo de expandir aún más su negocio en el mercado de ascensores de India.



Calik Enerji

Negocios de infraestructura (Turquía)



Planta de Laminación en Caliente
Construcción (India)

Negocio de terminal receptor de GNL
(Bangladés)

Proyecto de extensión del Ferrocarril Norte-Sur
(Filipinas)



Negocios de Propiedad y Alquiler de Buques

Posesión y operación de varios buques, como graneleros y transportistas de GNL.

MC continúa apoyando la industria marítima a través de sus negocios de propiedad y flete de buques buscando desarrollar aún más la logística de transporte global.

★ Base de operación para barcos



Chiyoda Corporation (Japón)

Empresa de ingeniería integrada

Después de que Chiyoda Corporation asignara nuevas acciones a un tercero en 2008 y 2019, MC ha estado ayudándole con sus operaciones de gestión y comerciales. Chiyoda Corporation contribuye al desarrollo de la sociedad a través del ofrecimiento de una infraestructura óptima y respuestas a las expectativas regionales reinantes mediante la ingeniería de plantas y construcciones de instalaciones industriales para procesamiento de gas natural licuado (GNL), gas, petróleo, productos químicos y muchos otros, así como instalaciones farmacéuticas y de energías renovables tanto dentro como fuera de Japón.

■ **Mitsubishi Corporation Machinery** Negocios de EPC y de comercialización (Japón)

■ **Mitsubishi Corporation Technos** Venta de máquina de herramienta y maquinaria industrial (Japón)

■ **MSK Farm Machinery Corporation** Distribución de maquinaria agrícola (Japón)

■ **ALSOK Souei** Servicios de seguridad y gestión de instalaciones (Japón)

★ **Japan Space Imaging Corporation** Venta y servicios de datos de imágenes satelitales (Japón)



Nikken Corporation (Japón)

Proveedor de servicios integrales en el alquiler de maquinaria de construcción

Con una gama de aproximadamente un millón de productos que consta de alrededor de 4.800 tipos diferentes de equipos de construcción y otros bienes, Nikken Corporation cumple con su papel como proveedor de servicios integrales en el negocio de alquiler para satisfacer las necesidades de una amplia variedad de clientes. Promovemos nuestro negocio aprovechando de manera eficaz los sistemas de mantenimiento y nuestra red de más de 240 centros en todo el país.



Grupo de Infraestructura Industrial

En el Grupo de Infraestructura Industrial, nuestro diverso alcance de operaciones nos relaciona con una amplia gama de industrias y socios; asimismo, estamos aprovechando esos contactos para desarrollar una gran variedad de modelos de negocio en los ámbitos de infraestructura, buques marinos, maquinaria aeroespacial e industrial.

Proporcionamos servicios y soluciones a la medida que satisfacen las necesidades de los clientes en diversas industrias, como innovación tecnológica, digitalización, transformación de estructuras industriales y reducción del impacto ambiental. Nuestra misión es trabajar junto con nuestros clientes para lograr un crecimiento sostenible promoviendo activamente el desarrollo de nuevos negocios con industrias adyacentes y acelerando, a la vez, el crecimiento de nuestros negocios existentes.

División de Infraestructura, Naval y Aeroespacial*1

- Departamento de Proyectos de Infraestructura
- Departamento de Negocios de Ingeniería
- Departamento Naval
- Departamento de Defensa y Aeroespacial

FPSO*2, plantas de licuefacción de GNL, plantas industriales de energía, productos químicos, siderurgia, no ferrosos y otros negocios internacionales, infraestructura relacionada con la industria, como aeropuertos, puertos y sistemas de transporte, buques marinos (graneleros, petroleros, transportistas de GNL/GLP, etc.), maquinaria marina, imágenes de satélite, equipos relacionados con la defensa, etc.

División de Maquinaria Industrial

- Departamento de Soluciones de Edificios
- Departamento de Soluciones de Construcción
- Oficina de Desarrollo de Soluciones Industriales

Negocio de distribución de maquinaria industrial tal como máquinas herramienta, maquinaria agrícola y ascensores, negocios de gestión de instalaciones y equipos de construcción, incluido el alquiler de maquinaria de construcción

*1 Las operaciones de Chiyoda Corporation han sido transferidas a la oficina del CEO del Grupo.

*2 Floating Production, Storage & Offloading System (Unidad flotante de producción, almacenamiento y descarga)

Negocios en Tailandia

Ventas de automóviles en el mercado de Tailandia y negocios de exportación global

En 1957 comenzamos a importar y vender vehículos de Isuzu Motors en Tailandia. En 1974, establecimos Tri Petch Isuzu Sales (TIS) como distribuidor para gestionar las ventas generales de vehículos de Isuzu Motors en Tailandia. Las exportaciones de vehículos Isuzu producidos en Tailandia comenzaron en 2003 y hoy exportamos a más de 100 países de todo el mundo. Como distribuidor, TIS forma el núcleo de operaciones de gran alcance, que incluye ventas, financiación de automóviles y servicios posventa, habiendo transformado a Isuzu en una marca líder en el mercado de vehículos comerciales.



GAC Mitsubishi Motors Co., Ltd.
Producción y venta de automóviles (China)

Hongling Financial Leasing Co., Ltd.
Financiación de automóviles (China)

MMC Rus LLC.
Distribución de automóviles (Rusia)

JSC MC Bank Rus
Financiación de automóviles (Rusia)

LLC MC Intermark Auto
Gestión de flotas de automóviles (Rusia)

Isuzu Benelux N.V.
Distribución de automóviles (Bélgica/Alemania)

MMC Ukraine LLC.
Distribución de automóviles (Ucrania)

Astara Mobility, S.L.
Distribución de automóviles y provisión de servicios de movilidad (España)



Negocios de Neumáticos (Tailandia)
Bridgestone Sales (Thailand) Co., Ltd.

Bridgestone Sales (Thailand) Co., Ltd. comercializa neumáticos y contribuye a mejorar la marca Bridgestone en Tailandia.

Isuzu Motors de Mexico S. de R.L.
Montaje y distribución de automóviles (México)



Negocios en India

Producción y venta de automóviles en India y negocios de exportación a los países que la rodean

En 2012 establecimos Isuzu Motors India (IMI) y comenzamos a vender camionetas pick-up Isuzu en India. En 2016, IMI comenzó la producción en su fábrica en el estado de Andhra Pradesh, en el sur de la India, y ahora estamos avanzando en el desarrollo comercial a gran escala. En los últimos años, IMI también ha exportado camiones pick-up Isuzu fabricados en la India a países vecinos como Nepal y Bután, e incluso a Oriente Medio.

TVS Automobile Solutions Private Limited
Posventa de automóviles (India)

Mitsubishi Motors Malaysia SDN. BHD.
Distribución de automóviles (Malasia)

Isuzu Malaysia Sdn. Bhd.
Distribución de automóviles (Malasia)

Mitsubishi Motors Vietnam Co., Ltd.
Montaje y venta de automóviles (Vietnam)

PT. Suku Cadang Oto Sejahtera (Nombre comercial: Tokoparts)
Comercio electrónico y distribución de piezas de repuesto para automóviles multimarca (Indonesia)

Negocios en Indonesia

Desarrollar la cadena de valor para el sector automovilístico

En 1970, PT. Krama Yudha Tiga Berlian Motors (KTB) se estableció en Indonesia como agente general de ventas e importaciones de productos Mitsubishi Motors y Mitsubishi Fuso, y ha estado desarrollando el negocio automotriz durante medio siglo aproximadamente. En abril de 2017, el negocio de KTB se reestructuró y dividió en marcas a fin de establecer una cadena de valores estable por lo que se refiere a producción, ventas, financiación de automóviles, servicios posventa y ventas de vehículos usados, centrándose en PT. Mitsubishi Motors Krama Yudha Sales Indonesia (MMKSI) y KTB, que gestionan los productos de Mitsubishi Motors, y los productos Mitsubishi Fuso respectivamente.





Grupo de Automoción y Movilidad

El Grupo de Automoción y Movilidad ha desarrollado una cadena de valor global que abarca los servicios de producción, venta, distribución, financiación y posventa de vehículos comerciales y de pasajeros, enfocado en la región de la ASEAN.

Hasta la fecha hemos desarrollado nuestras actividades junto a los fabricantes de automóviles japoneses que están expandiendo sus negocios a los mercados extranjeros, y una de nuestras misiones, particularmente en el ámbito de las ventas, ha sido captar las necesidades fuertemente localizadas de los clientes y reflejarlas en las especificaciones y la calidad del producto, así como en mejoras y servicios posventa, para aumentar el atractivo del producto y la lealtad a la marca.

También estamos aprovechando las oportunidades que dan los cambios hacia la digitalización y los vehículos CASE (conectados, autónomos, compartidos/con servicios y eléctricos), fortaleciendo nuestros negocios basados en extensas redes locales, funciones desarrolladas desde hace mucho tiempo así como abordando las necesidades de la sociedad al liderar en nuevas soluciones de servicios de movilidad para apoyar el movimiento eficiente de pasajeros y carga.

Además, nuestro objetivo es contribuir a la realización de una sociedad descarbonizada, sostenible y eficiente en materia de energía, mediante la proliferación de los vehículos eléctricos y baterías de almacenamiento.

División de Negocios de Automoción

- Departamento de Automóviles para Indonesia
 - Departamento de Automóviles para la región ASEAN y el Sudoeste de Asia
 - Departamento de Automóviles para el Norte de Asia
 - Departamento de Automóviles para Eurasia y América
- Producción y venta en el exterior / Venta y financiación de automóviles en el mercado exterior, servicios posventa y actividades relacionadas / Exportación de automóviles (vehículos terminados, componentes para ensamblaje y repuestos)

División de Negocios de Isuzu

- Departamento de Isuzu para la ASEAN
 - Departamento de Isuzu para Oceanía, Europa y las Américas
 - Departamento de Isuzu para India y Oriente Medio
- Producción y venta en el exterior / Venta y financiación de automóviles en el mercado exterior, servicios posventa y actividades relacionadas / Exportación de automóviles (vehículos terminados, componentes para ensamblaje y repuestos)

División de Negocios de Movilidad

- Departamento de Servicio de Movilidad
- Departamento de Servicio de Distribución de Automóviles
- Departamento de Negocios de Transformación de la Energía para la Movilidad
- Departamento de Neumáticos

Negocios regionales de DX de transporte (operación de "autobuses bajo demanda", provisión de sistemas de operación de movilidad, etc.), negocios multimarca de downstream (posventa, automóviles usados, etc.), servicios de gestión de flotas de vehículos eléctricos y negocios de arrendamiento, fabricación y venta de neumáticos (mayorista y minorista), e intermediación y comercio nacional de neumáticos

Departamento de Desarrollo de Soluciones de Baterías

Desarrollo y suministro de soluciones totales relacionadas con las baterías (gestión de baterías y de energía, sistemas de almacenamiento de energía de baterías, etc.)

Lithium Energy Japan (Japón)

Desarrolla actividades de fabricación para baterías de ion-litio de gran capacidad



Lithium Energy Japan desarrolla, fabrica y vende baterías de ion-litio de gran capacidad y alto rendimiento. Además de utilizarse en los híbridos enchufables "Eclipse Cross" de Mitsubishi Motors Corporation, las baterías también se están utilizando en aplicaciones de almacenamiento de electricidad.

Negocios de Autobuses Bajo Demanda (Japón)

Servicios de soluciones y operaciones de autobuses bajo demanda



Next Mobility Co., Ltd. fue establecida en 2019 como empresa de gestión conjunta con Nishi-Nippon Railroad Co., Ltd. La compañía opera su servicio de autobuses bajo demanda "Knowroute" controlado por IA, al tiempo que proporciona soluciones de transporte público local para operadores de transporte y municipios en todo Japón. En 2019, Spare Technology Solutions Inc. fue establecida como empresa de gestión conjunta con Spare Labs Inc. en Canadá. La compañía ayuda a implementar sistemas de autobuses bajo demanda en una amplia gama de campos, incluido el transporte público. A través de estas dos empresas, nos esforzamos por resolver los problemas relacionados con la movilidad de los operadores de transporte y las comunidades locales.

Mitsubishi Motors Corporation

■ Venta y fabricación de automóviles y componentes (Japón)

■ A-Drive Inc. Prestación de servicios integrales relacionados con la conducción autónoma (Japón)

■ Toyo Tire Corporation Negocios de neumáticos y componentes para automóvil (Japón)

Isuzu Philippines Corporation

Montaje y distribución de automóviles (Filipinas)

Negocios en Vietnam

Desarrollo de la producción y venta de automóviles



En 1994, Mitsubishi Motors Vietnam (MMV), fundada inicialmente por Mitsubishi Corporation, Mitsubishi Motors Corporation y otros socios locales, se estableció como uno de los primeros cuatro fabricantes de automóviles autorizados en el país. Durante más de un cuarto de siglo, MMV ha desarrollado su negocio de producción y venta de automóviles, y antes solía manejar los productos de Mitsubishi Fuso Truck & Bus Corporation. MMV centralizó sus recursos en Mitsubishi Motors en 2014, y recibió capital adicional de Mitsubishi Motors Corporation y Mitsubishi Corporation en 2016. Ahora, Vietnam es uno de los principales mercados de la marca Mitsubishi. En los últimos años, sostenida por el crecimiento económico y de la motorización, MMV ha buscado ampliar sus ventas y beneficios con sus nuevos modelos ensamblados localmente.

Negocios en Australia

Distribución de automóviles



Isuzu UTE Australia (IUA) se estableció en 2008, con la venta de camionetas pickup Isuzu (D-MAX) y SUV (MU-X) en Australia. Desde su creación, IUA ha ampliado constantemente sus ventas y se ha asegurado una fuerte presencia en el mercado automotriz australiano. IUA se esforzará por mejorar aún más la marca Isuzu, mientras trabaja para acelerar el negocio mediante la implementación de actividades de marketing orientadas al cliente adaptadas a los mercados locales.



Cerdo y Productos Procesados de Cerdo (EE. UU.)
Indiana Packers
 Fabricante líder en cerdo y productos procesados de EE. UU.

Ubicada en la mitad oeste, en el estado de Indiana, Indiana Packers Corporation es una compañía que mata y procesa carne de cerdo. La empresa produce cerdo y tocino utilizando los equipos más modernos bajo estricto control sanitario, y vende sus productos principalmente a los mercados estadounidense y japonés.



Proveedor de Alimentos y Bebidas (Reino Unido)
Princess Limited
 Proveedor líder de alimentos y bebidas con base en el Reino Unido

Princes posee una gran cuota de mercado de productos alimenticios en Reino Unido gracias a la fabricación y venta de productos tanto etiquetados como de marca blanca en una amplia variedad de categorías, incluidos alimentos, bebidas y aceites comestibles. Como proveedor líder de alimentos y bebidas en el Reino Unido, Princes está totalmente comprometido con el abastecimiento ético y la sostenibilidad, incluido el funcionamiento neutro en carbono. Princes se centra en la innovación de marcas y productos, y lanzó una nueva marca de productos basados en plantas en 2021.



Negocio de Piscifactorías de Salmón (Noruega)
Cermaq Group AS
 Suministra con seguridad e inocuidad salmón de piscifactoría a todo el mundo

Cermaq, empresa líder en cultivo, procesamiento y venta de salmón, produce salmón en Noruega, Chile y Canadá, con un volumen de producción total de alrededor de 200 mil toneladas métricas por año. Cermaq se convirtió en una subsidiaria de MC en 2014 y suministra salmón de piscifactoría de manera sostenible, segura e inocua a los consumidores de todo el mundo.

- **TH Foods Inc.**
Galletas de arroz (EE.UU.)
- **Agrex Inc.**
Granos y semillas oleaginosas (EE.UU.)
- **Mitsubishi International Food Ingredients, Inc.**
Ciencias alimentarias (EE.UU.)
- **Sesaco Corporation**
Sésamo (EE.UU.)

■ **Shenyang Huamei Food Co., Ltd.**
Pollo (China)

■ **Agrex (Beijing) Co., Ltd.**
Granos y semillas oleaginosas (China)

■ **Zhejiang Daling Seafood Co., Ltd.**
Productos marinos (China)

■ **Oriental Coffee Alliance Sdn. Bhd.**
Café (Filipinas)

■ **IFFCO-MC Crop Science Private Limited**
Agroquímicos (India)

■ **Deccan Fine Chemicals (India) Ltd.**
Agroquímicos (India)

■ **Indo Nissin Foods**
Fideos instantáneos (India)

■ **Asia Modified Starch Co., Ltd.** Almidón de tapioca (Tailandia)

■ **Nissin Foods Thailand** Fideos instantáneos (Tailandia)

■ **Dia Merchandise Co., Ltd.** Venta al por mayor de productos alimenticios (Tailandia)

■ **Asian Best Chicken Co., Ltd.** Pollo (Tailandia)

■ **Kewpie Vietnam Co., Ltd.**
Condimentos (Vietnam)

■ **Kewpie Malaysia Sdn. Bhd.** Condimentos (Malasia)

■ **Agrex Asia Pte Ltd.**
Granos y semillas oleaginosas (Singapur)

■ **Dan Kaffe Malaysia Sdn. Bhd.** Café (Malasia)

■ **Yamazaki Indonesia** Panadería y repostería (Indonesia)

■ **Ichi Tan Indonesia** Bebidas (Indonesia)

■ **Kewpie Indonesia** Condimentos (Indonesia)

■ **Nissin Foods Indonesia** Fideos instantáneos (Indonesia)

■ **Emina Cheese Indonesia** Queso (Indonesia)



Materiales Agrícolas, Granos y Semillas Oleaginosas (Brasil)
Agrex do Brasil

Una oficina brasileña dedicada a la compra de grano

Con sede en Brasil, Agrex do Brasil, uno de los principales productores mundiales de alimentos, participa en la adquisición y venta de cereales, como soja y maíz, así como en la venta de insumos agrícolas (incluidos fertilizantes, productos químicos y semillas) y en la producción de cereales.

Después de participar en la gestión en 2012, MC subvencionó de forma total a esta empresa en 2019.

Agrex do Brasil contribuye a la obtención y suministro estables de granos en las partes norte y centro-oeste de Brasil, un país cuya importancia como proveedor de alimentos se prevé que siga aumentando.



Negocio de Materiales Alimenticios (Singapur)

Olam Group Limited

Líder mundial en el sector agroalimentario

El Grupo Olam opera en más de 60 países de todo el mundo y tiene una cuota de mercado de clase mundial en varias categorías como café, cacao, granos y nueces comestibles. Ha construido una cadena de suministro integrada que incluye la agricultura, el comercio, el procesamiento de materias primas, la fabricación de productos y una red global de abastecimiento de unos 5 millones de agricultores. Olam vende materias primas y productos a más de 20 mil empresas y ha establecido un modelo de negocio que coloca la sostenibilidad en el centro de sus operaciones, ya que procura resolver los desafíos ambientales y sociales trabajando junto con agricultores de todo el mundo. MC cerró un acuerdo de alianza comercial con Olam en 2015 y estableció MC Agri Alliance como empresa conjunta para la venta de ingredientes alimentarios en Japón.



Ciencias Alimentarias (Japón)

Mitsubishi Corporation Life Sciences Limited

Saludable, Segura, Garantizada y Deliciosa

Mitsubishi Corporation Life Sciences es un fabricante de ingredientes alimenticios que promueve la alimentación y la salud. La compañía contribuye a desarrollar una amplia variedad de alimentos y comidas, apoyando en las fortalezas de las tecnologías de ciencias de la vida y esfuercandose constantemente en hacer una contribución positiva a la creación de una cultura alimentaria saludable y divertida, que haga sonreír a los rostros de los consumidores de todo el mundo.

- **PeptiGrowth Inc.** Péptido alternativo de factor de crecimiento para medicina regenerativa y terapia celular (Japón)
- **ZM Crop Protection Corporation** Agroquímicos (Japón)
- **Mitsui DM sugar Holdings Co., LTD.** Producción de azúcar (Japón)
- **Nitto Fuji Flour Milling Co., Ltd.** Molino de harina (Japón)
- **Nihon Shokuhin Kako Co., Ltd.** Almidón y edulcorantes (Japón)
- **The Mitsuhashi Inc.** Arroz (Japón)
- **Toyo Reizo Co., Ltd.** Productos marinos (Japón)
- **Foodlink Corporation** Carne y productos procesados de carne (Japón)
- **Itoham Yonekyu Holdings Inc.** Carne y productos procesados de carne (Japón)
- **Japan Farm Holdings Inc.** Carne y productos procesados de carne (Japón)
- **Salad Club, Inc.** Ensaladas empaquetadas (Japón)
- **MC Produce Co., Ltd.** Frutas y Verduras (Japón)
- **KFC Holdings Japan Ltd.** Servicio de comida (Japón)
- **WaterCell Inc.** Servicio de información para el apoyo agrícola (Japón)
- **Nosan Corporation** Alimentos para ganado (Japón)
- **MC Agri Alliance Ltd.** Café, cacao, sésamo, especias, frutos secos comestibles, aceites comestibles (Japón)
- **MRS Corporation** Operador de buques cargueros con ultrarrefrigeración (Japón)
- **Maruichi Co., Ltd.** Venta al por mayor de productos alimenticios (Japón)
- **Dairy Products Solutions Co., Ltd.** Quesos (Japón)
- **ATLAND Corporation** Cultivo de salmón en tierra (Japón)
- **imperfect** Marcas de alimentos (Japón)
- **Sunny Maize Co., Ltd.** Maíz molido (Japón)
- **Seto Futo Co., Ltd.** Silos para granos (Japón)

Riverina (Australia) Pty., Ltd.

Alimento para el ganado, granos y semillas oleaginosas (Australia)



Grupo de Industria Alimentaria

El Grupo de Industria Alimentaria realiza negocios que ofrecen productos relacionados con los alimentos para los consumidores de todo el mundo. Nuestras operaciones abarcan recursos alimenticios, alimentos frescos, bienes de consumo, ingredientes alimenticios y otros productos. Participamos activamente en todos los eslabones de la cadena de suministro, desde la producción y la adquisición de materias primas hasta la fabricación de productos terminados.

Nuestra misión es brindar un suministro estable de bienes y servicios que satisfagan las necesidades de los consumidores y les proporcionen una calidad de vida enriquecedora y llena de variedad. También estamos trabajando activamente para brindar soluciones a una serie de problemas sociales y ambientales en todas nuestras cadenas de suministro. Además, al emprender negocios que priorizan la seguridad del consumidor, proporcionamos el tipo de valor que busca la sociedad.

Estamos firmemente comprometidos a hacer realidad un modelo de suministro estable y sostenible mediante el desarrollo lateral de productos y servicios de calidad en mercados de todo el mundo, creando nuevas oportunidades de crecimiento, respondiendo de manera flexible a los cambios económicos e industriales, y convirtiéndonos en un agente cada vez más competitivo en el sector de los alimentos.

División de Producción Agrícola, Láctea y Cárnica

- Departamento de Productos Ganaderos y Carnes
- Departamento de Producción Agrícola y Productos Lácteos

Pollo, cerdo, carne de res, alimentos procesados, queso, productos lácteos, arroz, productos frescos, condimentos, etc.

División de Ciencias Alimentarias

- Departamento de Químicos Biofinos
 - Departamento de Ingredientes Alimenticios
- Materia prima y artículos intermedios farmacéuticos; materia prima, artículos intermedios y productos agroquímicos; materia prima para cosméticos; ingredientes y compuestos alimenticios (productos de ciencias alimentarias); ingredientes y productos para salud (productos de ciencias de la salud), etc.

División de Recursos Alimenticios

- Departamento de Cereales, Semillas Oleaginosas y Materiales para Alimento de Ganado
 - Departamento de Azúcar y Harina de Trigo
 - Departamento de Bienes de Consumo Global
- Maíz, trigo, soja, colza, materiales de alimentación, harina, azúcar, almidones, endulzantes, fideos instantáneos, café, cacao, semillas de sésamo, nueces comestibles, aceites y grasas, etc.

División de Productos Marinos

- Departamento de Productos Marinos
- Productos marinos (atún, salmón, trucha, gambas, etc.), productos de mariscos procesados (atún enlatado, alimento para mascotas, etc.), etc.

Departamento de Mercados Globales

Fabricación y venta de alimentos en el extranjero



Negocio de Tiendas de Conveniencia (Japón)

Lawson, Inc.

Evolución de las tiendas de conveniencia impulsada por las necesidades de la comunidad local y de los clientes

Prometiendo ofrecer un notable buen gusto y amabilidad a todos sus clientes y a sus comunidades, Lawson aspira a convertirse en una tienda de conveniencia que les haga sonreír y permita que cada uno se sienta cómodo. Lawson se esfuerza por comprender rápidamente los desafíos que enfrenta la sociedad y las necesidades cada vez más diversificadas de los consumidores para impulsar velozmente la innovación y mejorar sus productos y servicios.

Muji Europe Holdings Ltd.
Minorista de indumentaria y artículos para el hogar (Reino Unido)

New Century Insurance Co., Ltd.
Reaseguros (Bermudas)

Sinopharm Group Beijing Huahong Co., Ltd. Suministros farmacéuticos y médicos (China) ■
Beijing Tianxingpuxin Bio-Med Sinopharm Holdings Co., Ltd. Suministros farmacéuticos y médicos (China) ■

Acasia Foods Co., Ltd.
Áreas de comida (China) ■

TREDIA CHINA CO., LTD. Fabricante de indumentaria (China) ■
Sinopharm MC Hospital Service Co., Ltd. Materiales y equipos sanitarios (China) ■
Mitsubishi Corporation LT (Shanghai) Co., Ltd. Contract logistics (China) ■

UNIQLO (Tailandia) Company Co., Ltd. Minorista de indumentaria (Tailandia) ■
MCW LOGISTICS SOLUTIONS (THAILAND) CO., LTD. Transporte Interior para automóviles (Tailandia) ■
Mitsubishi Corporation LT (Tailandia) Co., Ltd. Contract logistics (Tailandia) ■

TREDIA VIETNAM
Fabricante de indumentaria (Vietnam) ■

MC Logistics India Pvt. Ltd. Contract logistics (India) ■

TREDIA FASHION CAMBODIA Fabricante de indumentaria (Camboya) ■

CONG TY TNHH UNIQLO VIET NAM Minorista de indumentaria (Vietnam) ■

Mitsubishi Corporation LT Singapore Pte., Ltd. Contract logistics (Singapur) ■

PT. Fast Retailing Indonesia Minorista de indumentaria (Indonesia) ■
PT. MLOGI ARK INDONESIA Contract logistics (Indonesia) ■



Negocios de Logística de Contratos (Japón)

Mitsubishi Corporation LT Inc. (MLOGI)

Una empresa global de logística de contratos

Establecida en 1954, MLOGI es una empresa de logística global que opera en Japón, China, otras regiones de Asia, Europa y las Américas. MLOGI brinda soluciones que van más allá de los marcos de logística convencionales al combinar las funciones únicas de MC y la experiencia adquirida a través del negocio con clientes líderes en sectores como indumentaria y automóviles.



Grupo de Industria de Consumo

El Grupo de Industria de Consumo se esfuerza por optimizar las cadenas de suministro y promover la creación de nueva demanda, conectando productores y consumidores, al mismo tiempo que utiliza la tecnología digital en sectores tales como venta minorista, ropa, SPA (tienda especializada en ropa de marca privada), atención sanitaria, distribución de alimentos y logística. Con sus avances, el Grupo de Industria de Consumo se esforzará en el desarrollo sostenible de las comunidades locales así como una mayor comodidad a sus clientes.

División de Venta Minorista (Distribución)

Departamento de Marketing de Consumo

Venta minorista, programas de fidelización basados en puntos, servicios relacionados con pagos, marketing basado en datos, etc.

División de Indumentaria y S.P.A.

Departamento de Negocios de Moda

Departamento de Negocios de Indumentaria

Indumentaria, accesorios de moda y artículos del hogar, calzado, servicios de marketing, venta minorista, etc.

División de Productos de Asistencia Médica

Departamento de Productos de Asistencia Médica

Equipamiento médico, suministros médicos, productos farmacéuticos, soluciones para instituciones médicas, equipo para enfermería, aplicaciones para proveedores de servicios de enfermería y servicios de alimentación para hospitales

División de Distribución de Alimentos y Logística

Departamento de Desarrollo de Negocios de Logística

Departamento de Distribución de Alimentos

Servicios de logística por contrato global, negocios de reaseguro, distribución de alimentos (procesados, refrigerados, de confitería, licores), materiales y productos de embalaje varios, promoción de ventas mediante publicidad digital y desarrollo de nuevos negocios



Fabricante de Prendas de Vestir y Accesorios de Moda (Japón) Mitsubishi Corporation Fashion Co., Ltd. Productor sin fabrica en el campo de la moda

Mitsubishi Corporation Fashion se esfuerza por crear una sociedad natural y sostenible que no solo sea consciente de cuestiones como la sobreproducción y la eliminación de desechos en masa sino que también ofrezca ropa de alta calidad e insumos diarios a los consumidores de todo el mundo, brindando servicios que utilicen sofisticadas cadenas de suministro y tecnologías digitales en todos los aspectos de nuestro estilo de vida, desde la ropa hasta los accesorios de moda, artículos para el hogar, muebles y calzado.

- **Life Corporation** Fabricante de supermercados (Japón)
- **Loyalty Marketing, Inc.** Programa de fidelización (Japón)
- **Transaction Media Networks Inc.** Servicios de pago electrónico (Japón)
- **Gourmet Delica Co., Ltd.** Producción y venta de bolas de arroz, bento (comida para llevar) y alimentos preparados (Japón)

- **LIFE GEAR CORPORATION** Calzado (Japón)
- **Mitsubishi Corporation Packaging Ltd.** Diversos productos de embalaje y envases (Japón)

- **Nippon Care Supply Co., Ltd.** Alquiler y venta al por mayor de equipos de cuidado a largo plazo (Japón)
- **Whitehealthcare Inc.** Servicios de apoyo a la gestión de la asociación de seguros médicos (Japón)
- **Kanro Inc.** Fabricación y venta de confitería y alimentos (Japón)

- **Gaussy, Inc.** Robots para almacenes y servicios para almacenes compartidos (Japón)



Soluciones para la gestión hospitalaria, medicamentos y equipos sanitarios (Japón)

MC Healthcare Holdings Ltd.

Servimos como socios en la gerencia de hospitales, para apoyar a la primera línea de la atención sanitaria

El envejecimiento de la sociedad japonesa y el consiguiente aumento de los costos médicos son solo algunos de los muchos desafíos que deben resolverse en el sector sanitario del país. Las principales actividades comerciales de MC Healthcare incluyen la gestión de bienes/ayuda para la adquisición de artículos tales como insumos médicos, compras conjuntas y servicios integrales de adquisición/mantenimiento de equipo médico. A través de sus actividades, MC Healthcare ayuda a agilizar las operaciones de las instalaciones sanitarias a diario, para que los trabajadores que están en la primera línea de la atención sanitaria puedan dedicarles más tiempo a sus pacientes. La empresa también importa y vende equipos médicos avanzados a través de MC Medical y Japan Medicalnext.



Negocio de Distribución de Productos Alimenticios (Japón)

Mitsubishi Shokuhin Co., Ltd.

Mayor cuota de mercado en el mercado de la distribución de alimentos en Japón

Mitsubishi Shokuhin se dedica principalmente al mercado mayorista a escala mundial de productos procesados, alimentos congelados y refrigerados, bebidas alcohólicas y productos de confitería. Este tipo de tiendas está revolucionando la experiencia de distribución alimentaria para minoristas y restaurantes, enriqueciendo su cultura culinaria y apoyando diversos estilos de vida.



Diamond Generating Corporation (DGC) (EE. UU.)

Desarrollo de negocios de electricidad en las Américas

DGC se creó en 1999 para dirigir los negocios de electricidad de MC en las Américas, incluyendo la generación de energía eléctrica y de energía eléctrica distribuida, así como el comercio de energía eléctrica. DGC se centra en el desarrollo y la promoción de energía renovable para ayudar a lograr una sociedad descarbonizada; y según datos de finales de marzo de 2023, DGC posee aproximadamente 2.900 MW de activos de generación de energía, calculados por puesta en equivalencia.

Boston Energy Trading and Marketing LLC
Negocios de comercialización y marketing de electricidad (EE. UU.)

Nexamp, Inc.
Negocios de energía solar distribuida (EE. UU.)



N.V. Eneco (Países Bajos)

Desarrollo de actividades energéticas integradas en Europa

Centrada en los Países Bajos, Bélgica y Alemania, Eneco está desarrollando sus actividades de generación de energía, sobre todo de energía renovable, así como su comercio y venta minorista de electricidad/gas, y actividades de suministro distrital de calefacción.



Diamond Generating Asia, Limited (DGA)

(Hong Kong)

Desarrollo de negocios de energía eléctrica en Asia, Oceanía y Oriente Medio

DGA, establecida en 2009, funciona como base de los negocios de energía eléctrica de MC en el Sudeste Asiático, Oceanía y Oriente Medio. La empresa intenta expandir sus negocios de generación de energía eléctrica en la región, que está mostrando señales inequívocas de crecimiento en su demanda de energía eléctrica. Hasta finales del año fiscal 2023, DGA disponía de activos para la generación de aproximadamente 1.480 MW de energía eléctrica, calculados por puesta en equivalencia.

Diamond Transmission Corporation Limited (DTC)

Negocios de transmisión de la electricidad (Reino Unido)

Bboxx Limited Negocios de suministro de electricidad distribuida (Reino Unido)

OVO Group Limited Comercialización de electricidad y gas (Reino Unido)



ElectroRoute Holdings Limited (Irlanda)

Comercio y servicios de energía en Europa y Japón

ElectroRoute participa en operaciones spot, futuros, internacionales y otras formas de comercio en el mercado energético liberalizado europeo. La compañía funciona como proveedor de servicios integral, ofreciendo apoyo al comercio de energía a productores energéticos, consumidores y minoristas. ElectroRoute también está expandiendo sus operaciones en Japón, donde la desregulación del mercado de energía está progresando.

Metito Holdings Limited

Negocios relacionados con agua (Emiratos Arabes Unidos)



Umm Al Houl Power Company (Catar)

Comienzo del proyecto de generación de energía eléctrica a gas y de desalinización en Catar

El proyecto de generación de energía eléctrica con gas y desalinización en Catar comenzó a operar comercialmente en 2018 y está previsto que proporcione al país electricidad y agua durante 25 años. Este proyecto ayudará a MC a proporcionar a Catar un abastecimiento estable de electricidad y agua, y a apuntalar los esfuerzos de MC en su negocio global de generación de energía eléctrica y agua dulce en respuesta a la creciente demanda en todo el mundo.

Aguas CAP
Negocios relacionados con agua (Chile)

● Empresas afiliadas



Mitsubishi Corporation Energy Solutions Ltd. (Japón)

Desarrollo de negocios de generación de electricidad en Japón

Mitsubishi Corporation Energy Solutions se esfuerza principalmente por desarrollar y gestionar su negocio de generación de energía eléctrica en Japón, que según datos de finales de marzo de 2023 posee activos para la generación de aproximadamente 1.090 MW de energía eléctrica, calculados por puesta en equivalencia. La compañía continuará desarrollando su negocio de generación de energía eléctrica, centrandose su atención en la energía renovable, con el objetivo de lograr una sociedad descarbonizada, al tiempo que les brinda a sus clientes soluciones para la reducción de los costes de energía y la descarbonización, con hincapié en los consumidores industriales.

Mitsubishi Corporation Clean Energy Ltd.
Negocios de energías renovables, etc. (Japón)

Mitsubishi Corporation Offshore Wind Ltd.
Negocios de generación de energía eólica marina (Japón)

■ **MC Retail Energy Co., Ltd (Machi-Ene)** Negocio de comercialización de energía eléctrica (Japón)



Swing Corporation (Japón)

Empresa de negocios generales de agua

Swing tiene una larga experiencia en el desarrollo de tecnologías y productos, así como en la prestación de servicios, como pionero de la infraestructura de agua en Japón. Desarrolla negocios para satisfacer una amplia gama de necesidades de agua que van desde la investigación y el desarrollo, el diseño y la construcción hasta la gestión del mantenimiento y las operaciones comerciales.



Grupo de Soluciones de Energía Eléctrica

El Grupo de Soluciones de Energía Eléctrica está formado por dos divisiones y dos oficinas, a saber, la División de Energía Internacional, la División de Distribución de Energía, la Oficina Eneco* y la Oficina de Negocios de Energía Eléctrica Nacional. Impulsamos varias iniciativas, incluidos negocios relacionados con el agua, para satisfacer las necesidades cada vez más diversas en materia de servicios públicos, con especial atención a nuestra cadena de valor de soluciones energéticas, que funciona para "generar" energía renovable, "integrar" electricidad dependiente de las condiciones meteorológicas (mediante un sofisticado equilibrio entre oferta y demanda), y para "suministrar" electricidad y servicios de alto valor añadido a nuestros clientes.

Entre nuestras principales iniciativas están nuestros negocios de energía renovable que contribuyen significativamente a la descarbonización de la sociedad, la construcción de infraestructura para la generación de energía distribuida basada en el concepto de producción local para el consumo local, y nuestros negocios de comercio de energía eléctrica, como las transacciones al contado y el comercio de futuros en el mercado de energía.

Mediante la combinación de fuentes de energía eléctrica de emisiones reducidas, como la energía renovable, junto con las tecnologías digitales, no solo contribuimos a la oferta y la demanda estables de electricidad, sino que también proporcionamos un nuevo valor añadido a los clientes, como la coordinación entre la oferta y la demanda. También tenemos iniciativas en el campo del hidrógeno, que se espera que se desarrolle como combustible de nueva generación. A través de estos esfuerzos, nos proponemos contribuir a la realización de una sociedad sostenible y descarbonizada/con una menor huella de carbono, al tiempo que aumentamos nuestro valor corporativo.

* Eneco es una compañía de energía eléctrica integrada con base en los Países Bajos

División de Energía Internacional

- Oficina de Estrategia y Planificación
 - Departamento de Servicios Públicos Internacionales
- Negocios de generación y transmisión de energía en el extranjero, de comercialización de energía, de suministro de energía distribuida en el extranjero, negocios de agua en el extranjero, negocios de hidrógeno

División de Distribución de Energía

- Oficina de Estrategia y Planificación
 - Departamento de Servicios Públicos
- Negocios de comercialización de energía eléctrica, comercio minorista de energía eléctrica, negocios domésticos de agua

Oficina Eneco

Comercio y venta minorista de energía y gas, negocios de generación de energía, y negocios de calefacción urbana a cargo de Eneco en los Países Bajos

Oficina de Negocios de Energía Eléctrica Nacional

Negocios de generación de energía eléctrica nacionales

Negocios de Capital Privado (EE.UU.)

One Rock Capital Partners

Fondo con sede en los EE. UU. para la adquisición de empresas de mediana capitalización, principalmente en América del Norte

One Rock Capital Partners es una firma de gestión de fondos de compra que se dirige a medianas empresas principalmente de Norteamérica. Nuestra alianza estratégica tiene como objetivo combinar la red intersectorial del Grupo MC y la experiencia de los antiguos gestores de fondos Ripplewood a fin de crear valor corporativo a largo plazo para sus empresas de cartera.

Diamond Realty Management America Inc.
Gestión de inversión en bienes inmuebles (EE.UU.)



Inversión en Bienes Inmuebles (EE.UU.)

DIAMOND REALTY INVESTMENTS, INC. (DRI)

Compañía de inversión en bienes inmuebles con una comprobada trayectoria

DIAMOND REALTY INVESTMENTS (DRI) es una inversora especializada en el desarrollo de bienes inmuebles multifamiliares, alojamientos para estudiantes, e inmuebles industriales y sanitarios en los EE. UU., el mayor mercado de bienes inmuebles del mundo. Desde principios de la década de 1990, DRI ha invertido en más de 200 proyectos con un costo total de desarrollo que supera los 13 mil millones de USD.

Negocios de Capital Privado (Singapur)

AIGF Advisors Pte. Ltd.

Fondo de capital con sede en Singapur dirigido a empresas de pequeña y mediana capitalización en la región de la ASEAN

AIGF Advisors Pte. Ltd. es una empresa de gestión de inversiones de capital privado que posee en su totalidad MC. El principal objetivo de la empresa es proporcionar capital de crecimiento y apoyar la creación de valor en favor de las empresas de pequeña y mediana capitalización de la región de la ASEAN. AIGF Advisors apoya el crecimiento a largo plazo mediante la utilización de la amplia capacidad y la red comercial global del Grupo MC.

Negocios de Desarrollo Urbano (Singapur)

MITBANA Pte. Ltd.

Promoción del desarrollo urbano en Indonesia

Mitbana es una empresa conjunta que promueve proyectos de desarrollo urbano entre MC y Surbana Jurong, una empresa de diseño e ingeniería ubicada en Singapur (subsidiaria total de la compañía de inversión estatal de Singapur, Temasek Holdings). Al participar desde la fase de planificación maestra, Mitbana se involucra en proyectos de desarrollo urbano como propiedades residenciales y de venta minorista con el objetivo de construir ciudades altamente funcionales y atractivas con comunidades y empresas prósperas.

Foto de JAPC



Gestión de Aeropuertos (Japón)

Fukuoka International Airport Co., Ltd.

Gestión del Aeropuerto de Fukuoka

Fukuoka International Airport Co., Ltd. es una empresa de gestión de aeropuertos financiada por Fukuoka Airport Holdings, Nishi-Nippon Railroad, MC, Kyushu Electric Power Company y la prefectura de Fukuoka. La compañía opera el aeropuerto de Fukuoka (excepto ciertas actividades como el control del tráfico aéreo), incluida la ampliación, el mantenimiento y la gestión de instalaciones relacionadas con el aeropuerto, como el edificio de la terminal aeroportuaria y la pista de aterrizaje.



New Ulaanbaatar International Airport LLC

Gestión aeroportuaria (Mongolia)

Cube Highways and Infrastructure Pte. Ltd.

Operación de carreteras y autopistas de peaje (India)



Desarrollo Urbano / Gestión Urbana (Indonesia)

Negocios de Desarrollo Urbano en la ciudad de BSD, Indonesia

Primer proyecto de desarrollo de una ciudad inteligente en Indonesia, basado en el concepto de desarrollo orientado al tránsito (TOD)

Mitbana actualmente colabora con un desarrollador inmobiliario indonesio líder, Sinar Mas Land, en un proyecto de desarrollo urbano a gran escala en Ciudad BSD que abarca más de 100 hectáreas de tierra. Bajo el concepto de convertirse en la primera ciudad indonesia de desarrollo orientada al tránsito, este proyecto busca promover un desarrollo que combine funciones urbanas como la vivienda, instalaciones comerciales, escuelas, hospitales, parques y centros de transporte.

Desarrollo de Bienes Inmuebles (Indonesia/Vietnam)

MC Urban Development Indonesia/ MC Urban Development Vietnam

Operación de compañías que manejan el desarrollo inmobiliario en Indonesia y Vietnam

Filiales de propiedad total de MC que gestionan el desarrollo inmobiliario tanto en Indonesia como en Vietnam. En el futuro, cada empresa tiene la intención de ampliar el alcance de su negocio junto con el crecimiento de ambos países.



Centro de Gestión de Datos (Japón)
MC Digital Realty, Inc.
 Una joint venture con Digital Realty Trust para la gestión de centros de datos

MC Digital Realty planifica, desarrolla y gestiona centros de datos en Japón. Establecida en base a un esquema mitad y mitad entre MC y Digital Realty Trust, un proveedor global líder de centros de datos, la compañía no solo gestiona centros de datos existentes sino que también desarrolla y gestiona nuevos centros que cumplen con los estándares mundiales.

- **Hokkaido Airports Co., Ltd.** Gestión de aeropuertos (Japón)
- **Yokohama Akarenga, Inc.** Operación de instalaciones minoristas (Japón)
- **Diamond Realty Management Inc.**
Gestión de fondos de inversión de bienes inmuebles privados (Japón)
- **Marunouchi Infrastructure Inc.**
Fondo privado de infraestructura (Japón)
- **Double Bridge Infrastructure Inc.**
Fondo privado de infraestructura (Japón)
- **Mitsubishi HC Capital Inc.**
Alquiler, ventas a plazos y otras financiaciones (Japón)
- **Mitsubishi Auto Leasing Corporation**
Alquiler de automóviles (Japón)

Negocios de Capital Privado (Japón)
Marunouchi Innovation Partners Co., Ltd.
 Firma de gestión de fondos de capital privado dirigida a empresas de tecnología climática que contribuyen a la descarbonización

Marunouchi Innovation Partners es una empresa de gestión de fondos de capital privado en la que MC ha invertido como accionista principal. Al aprovechar la experiencia comercial y financiera colectiva, así como la red de MC, la firma administra "Marunouchi Climate Tech Growth Fund L.P.", un fondo que realiza inversiones en crecimiento en todo el mundo, principalmente dirigidas a empresas relacionadas con tecnología climática que contribuyen a la descarbonización.



Bienes Raíces y Desarrollo Urbano (Japón)
Mitsubishi Corporation Urban Development, Inc.
 Una desarrolladora urbana y de bienes raíces que es una subsidiaria de propiedad total de MC

Mitsubishi Corporation Urban Development (MCUD) desarrolla, opera y crea valor para propiedades comerciales excepcionales, como establecimientos minoristas y centros logísticos, aprovechando su potencial en cada parcela de tierra. MCUD también se dedica al desarrollo urbano de uso mixto.

Negocios de Capital Privado (Japón)
Marunouchi Capital
 Firma de gestión de fondos de capital privado dirigida a empresas de mediana y gran capitalización en Japón

Marunouchi Capital es una firma japonesa de gestión de fondos de capital privado que es propiedad de MC en su totalidad. Marunouchi Capital, dirigida a empresas de mediana y gran capitalización en Japón, aprovecha la amplia experiencia empresarial del Grupo MC, su red industrial y otros recursos para ayudar a mejorar su valor corporativo a largo plazo.



Empresa de la cartera:
 Empresa de alimentos y mercancías diversas



Grupo de Desarrollo Urbano

El Grupo de Desarrollo Urbano promueve proyectos de desarrollo urbano altamente funcionales y atractivos que demuestran las capacidades integrales del Grupo MC. Bajo su visión de crear ciudades, sociedades y futuro, el Grupo de Desarrollo Urbano promueve sus negocios a través de tres divisiones: Desarrollo Urbano e Infraestructura, Desarrollo Urbano Global y Negocios Financieros.

La División de Desarrollo Urbano e Infraestructura se dedica al desarrollo y gestión de proyectos de desarrollo urbano y de desarrollo inmobiliario, como instalaciones logísticas, instalaciones comerciales y propiedades residenciales en Japón, además de proyectos de infraestructura, incluidos centros de datos y aeropuertos, instalaciones clave que forman la base de la infraestructura urbana.

La División de Desarrollo Urbano Global se dedica a proyectos de desarrollo urbano y gestión urbana que ofrecen comodidad y respeto al medio ambiente, con un enfoque en la región de la ASEAN. La división también promueve el desarrollo y la gestión de proyectos de desarrollo inmobiliario ubicados principalmente en Norteamérica y Asia.

La División de Negocios Financieros se dedica a administrar fondos de capital privado e infraestructura, y también ofrece una amplia variedad de servicios financieros, como el financiamiento de activos a través de Mitsubishi HC Capital Inc. y Mitsubishi Auto Leasing Corporation.

La misión de nuestro Grupo es crear valor a través de proyectos de desarrollo urbano que satisfagan las necesidades sociales de las ciudades y las personas que allí viven, aprovechando la experiencia que hemos acumulado en bienes raíces, infraestructura y negocios financieros.

División de Desarrollo Urbano e Infraestructura

- Departamento de Infraestructura de Transporte
 - Departamento de Infraestructura Digital
 - Oficina de Gestión de Negocios Inmobiliarios
 - Oficina de Desarrollo de Negocios Nacionales
- Desarrollo y gestión de centros de datos, de infraestructura de transporte, de proyectos de desarrollo urbano nacionales y de proyectos de desarrollo inmobiliario

División de Desarrollo Urbano Global

- Departamento de Desarrollo de Negocios en Asia
 - Oficina de Gestión de Negocios en América del Norte
 - Oficina de Desarrollo de Negocios Globales
- Desarrollo y gestión de proyectos de desarrollo urbano en el extranjero, principalmente en la región ASEAN, desarrollo y gestión de proyectos de desarrollo inmobiliario, principalmente en Norteamérica y Asia

División de Negocios Financieros

- Departamento de Banco Mercantil
 - Departamento de Negocios de Arrendamiento
- Empresas de capital privado, gestión de fondos de infraestructura y arrendamiento financiero

Sostenibilidad

Basándose en los Tres Principios Corporativos, que le han servido como filosofía central desde su creación, MC persigue la generación simultánea de valor económico, social y ambiental. Al responder a los pedidos de todos los interesados, MC ha trabajado para abordar varios problemas sociales a través de sus actividades comerciales y ha contribuido al desarrollo sostenible de la sociedad, así como a la creación de valor.

La Estrategia Corporativa a Medio Plazo 2024 introduce, además, el concepto de “crear valor compartido en MC”, que se basa en la visión de seguir creciendo como empresa abordando los desafíos a los que se enfrentan la sociedad y la industria.









Creando continuamente valor compartido en MC, el Grupo busca lograr un crecimiento sostenible junto con la sociedad.

Materialidad

MC identificó en 2016 un conjunto de problemas clave de sostenibilidad como puntos de referencia para lograr proactivamente un “crecimiento de triple valor” a través de la generación simultánea de valor económico, social y ambiental. Al responder a los pedidos de todos los interesados, MC ha trabajado para abordar varios problemas sociales a través de sus actividades comerciales y ha contribuido al desarrollo sostenible de la sociedad, así como a la creación de valor.

Han pasado seis años desde que se identificaron los problemas clave de sostenibilidad; y los problemas sociales a resolver han cambiado junto con el entorno externo. A la luz de

dichos cambios, revisamos los problemas clave de sostenibilidad cuando formulamos la Estrategia Corporativa a Medio Plazo 2024 con el fin de aumentar aún más nuestro valor corporativo a medio y largo plazo. Con el fin de crear continuamente “valor compartido en MC”, que es el objetivo de la Estrategia Corporativa a Medio Plazo 2024, hemos redefinido la “materialidad” como un conjunto de cuestiones sociales cruciales que resolveremos a través de nuestras actividades comerciales, y hemos establecido “Planes de Acción”, que sirven como planes a mediano plazo relacionados con los temas materiales relevantes para cada negocio y las iniciativas de cada División y Grupo de Negocios.

	Cuestiones	Descripción general
Realizar una sociedad neutra en carbono y esforzarse por enfriar a la sociedad tanto material como espiritualmente	 Contribuir a las sociedades descarbonizadas	Contribuir a la realización de sociedades descarbonizadas, esforzándose por reducir las emisiones de gases de efecto invernadero (GEI), al tiempo que se ofrecen productos y servicios que apoyen la descarbonización durante el período de transición.
	 Conservar y utilizar eficazmente el capital natural	Reconociendo que la Tierra misma es nuestra accionista más importante, esforzarnos por mantener la biodiversidad, conservar el capital natural y trabajar para crear economías circulares, reduciendo también nuestra huella ambiental.
	 Promover sociedades y estilos de vida estables y sostenibles	Promover sociedades sostenibles y estilos de vida para el futuro a través de empresas en diversos países e industrias, cumpliendo nuestra responsabilidad de brindar un suministro estable de recursos, materias primas, productos, servicios, etc., conforme a las necesidades de los países y los clientes.
	 Utilizar la innovación para abordar necesidades sociales	Crear negocios que ayuden a abordar necesidades sociales mientras trabajamos para impulsar importantes reformas industriales, respaldadas por la innovación empresarial.
	 Atender los problemas regionales y crecer junto con las comunidades locales	Esforzarse por contribuir al desarrollo de las economías y sociedades abordando los problemas que enfrentan los países y regiones, mientras buscamos crecer juntos y colaborar con los diversos agentes interesados, regiones y comunidades.
	 Respetar los derechos humanos en las operaciones de nuestra empresa	Respetar los derechos humanos de todas las partes implicadas en la promoción de nuestras operaciones en el mundo, y buscar soluciones para cuestiones relacionadas con la cadena de valor, teniendo en cuenta las condiciones locales de cada país.
Esforzarse por servir como plataforma para generar un crecimiento de triple valor*	 Fomentar lugares de trabajo pujantes que maximicen el potencial de una fuerza laboral diversa	Reconociendo que nuestros recursos humanos son los grandes activos de nuestras empresas, fomentar un grupo de talentos diverso y versátil que impulse iniciativas para generar crecimiento de triple valor en toda nuestra organización y, también, tratar de desarrollar una organización en la que diversos recursos humanos compartan valores comunes y crezcan juntos, fomentando conexiones entre ellos e inspirándolos a superarse.
	 Lograr una organización sumamente transparente y flexible	Respondiendo rápidamente a los cambios en el entorno empresarial, procurar lograr una gobernanza efectiva, global y consolidada, y mantener/fortalecer una organización sólida que sea transparente y flexible.

*Crecimiento de triple valor: generación simultánea de valor económico, valor social y valor ambiental

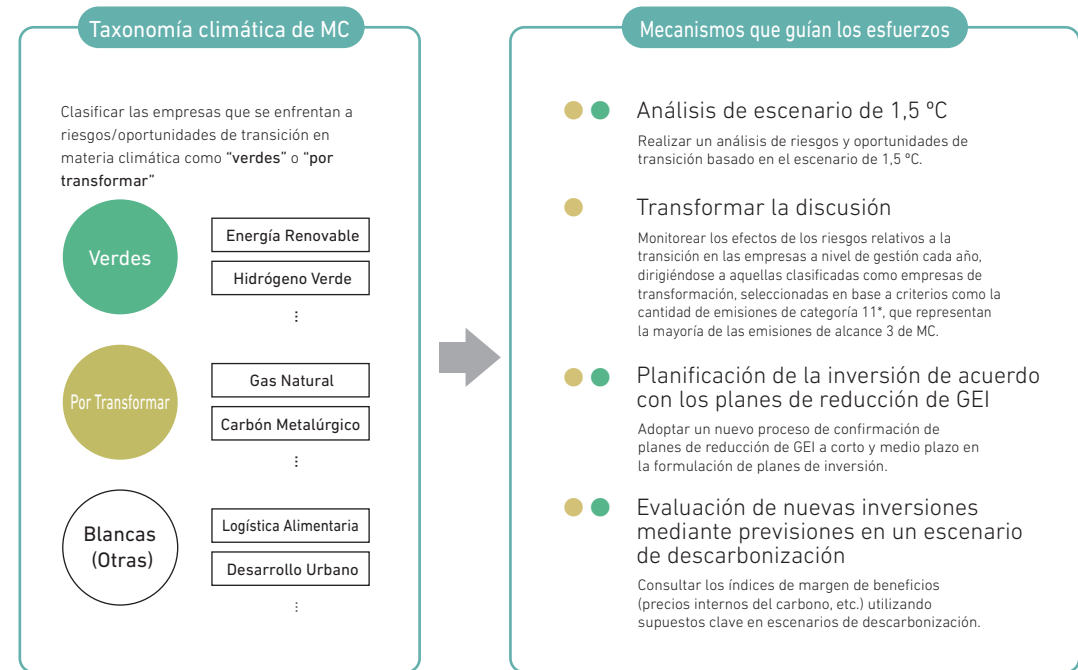
Iniciativas para la Realización de una Sociedad Neutra en Carbono

En MC, creemos que, si bien el cambio climático plantea riesgos empresariales significativos, también presenta nuevas oportunidades de negocio para la innovación, la disrupción y el crecimiento. En consecuencia, MC ha establecido como uno de sus temas sustanciales el de "contribuir a las sociedades descarbonizadas", conforme nos esforzamos por lograr un crecimiento sostenible.

Para la transición hacia una sociedad descarbonizada, es necesario formular políticas específicas que tengan en cuenta las condiciones reales (matriz energética y eléctrica, condiciones y limitaciones geográficas, etapa de desarrollo económico, población, etc.) que difieren según el país y la región, e implementarlas una por una de manera constante. A través de nuestra red global de oficinas y empresas pertenecientes al Grupo MC en unos 90 países de todo el mundo, trabajamos día a día con diversas partes interesadas en el desarrollo de nuestros negocios. Utilizamos esta red para comprender con precisión los problemas y necesidades individuales, ya que nuestro objetivo es lograr una sociedad descarbonizada mediante el proceso de realización de soluciones con empresas que conecten el know-how interno y externo.

En octubre de 2021, MC formuló su Hoja de ruta hacia una sociedad descarbonizada, en la que declaramos nuestro objetivo de lograr cero emisiones netas de GEI para 2050. Como participante activo en diversas industrias, incluidas las de recursos y energía, hemos formulado una serie de objetivos y planes de acción a fin de cumplir con nuestra responsabilidad de proporcionar un suministro estable de energía, mientras nos esforzamos por lograr una sociedad descarbonizada. Con el fin de alcanzar los objetivos de reducción de GEI (a la mitad para el año fiscal 2030, según se propuso como línea de base en 2020, y cero neto para 2050) descritos en nuestra "Hoja de ruta hacia una sociedad descarbonizada", como políticas de sostenibilidad ante el cambio climático, hemos introducido mecanismos para descarbonizar y reforzar simultáneamente nuestra cartera, al tiempo que clasificamos cada uno de nuestros negocios según los riesgos y oportunidades de transición relacionados con el cambio climático. Además del "Análisis de escenario" que realiza MC desde hace varios años, MC ha introducido recientemente los mecanismos de "Transformar la discusión", "Planificación de la inversión de acuerdo con los planes de reducción de GEI" y "Evaluación de nuevas inversiones mediante previsiones en un escenario de descarbonización", y ha establecido también un sistema de gestión de riesgos y gobernanza adecuado para garantizar que los negocios de MC estén alineados con el escenario de cero neto para 2050 en términos de proyectos individuales y estrategia comercial en toda la empresa.

Mecanismos para Descarbonizar y Reforzar Simultáneamente Nuestra Cartera



* Categoría 11 de alcance 3: Emisiones de GEI provenientes del uso de productos vendidos

Hoja de ruta hacia una sociedad descarbonizada
Clic aquí para más detalles



Gobierno Corporativo y Sistema de Control Interno

Con los Tres Principios Corporativos como filosofía corporativa, MC se esfuerza por aumentar continuamente el valor corporativo a través de actividades corporativas arraigadas en los principios de equidad e integridad. MC cree que al ayudar a enriquecer a la sociedad, tanto material como espiritualmente, también cumplirá las expectativas de los accionistas, los clientes y de todas las demás partes interesadas.

Para lograr dichos objetivos, MC considera que el fortalecimiento de la gobernanza corporativa de forma continua es un tema importante en relación con la gestión, ya que es la base para garantizar una gestión sólida, transparente y eficiente. Por lo tanto, MC trabaja para poner en marcha un sistema de gobernanza corporativa aún más eficaz, basado en el sistema del Consejo de Auditoría y Supervisión. Esto incluye el fortalecimiento de la supervisión de la dirección a través de medidas tales como (i) el nombramiento de miembros independientes del Consejo que cumplan los criterios de selección de MC para Consejeros y miembros del Consejo de Auditoría y Supervisión externos, y (ii) establecer órganos consultivos para el Consejo de Administración, donde la mayoría sean miembros independientes del Consejo y otros expertos de fuera de MC. Al mismo tiempo, esto también incluye la implementación de la toma de decisiones rápida y eficiente por parte de MC, así como la ejecución de operaciones a través de la mejora de la función de monitoreo del Consejo de Administración.

Nuestros esfuerzos para mejorar y fortalecer el sistema de control interno se están llevando a cabo con el fin de aumentar el valor corporativo a través de operaciones empresariales adecuadas y eficientes de conformidad con la Ley y nuestros Estatutos. El sistema de control interno abarca el cumplimiento normativo, los informes financieros, la auditoría y la supervisión, la gestión y el almacenamiento de la información, la gestión de riesgos, la ejecución eficiente de los negocios, la garantía de prácticas comerciales adecuadas en la gestión grupal, y los Miembros del Consejo de Auditoría y Supervisión.



Comité de Gobierno, Nombramiento y Compensación

Composición de los Miembros (al 23 de junio de 2023)

- Miembros independientes (4):
 Tsuneyoshi Tatsuoka (Director independiente)
 Shunichi Miyanaga (Director independiente)
 Sakie Akiyama (Director independiente)
 Mari Sagiya (Director independiente)
- Miembros internos (3):
 Takehiko Kakiuchi* (Presidente del Consejo)
 Katsuya Nakanishi (Director, Presidente y CEO)
 Mitsumasa Icho
 (Miembro del Consejo de Auditoría y Supervisión de Tiempo Completo)
 *Presidente del Comité

Comité Asesor Internacional

Composición de los miembros (al 1 de julio de 2023)

- Miembros extranjeros (6):
 Sr. Jaime Augusto Zobel de Ayala II
 (Presidente y CEO, Ayala Corporation [Filipinas])
 Catedrático Joseph S. Nye
 (Catedrático del Servicio Distinguido de la Universidad de Harvard [EE.UU.])
 Sr. Niall FitzGerald KBE
 (Ex CEO y Ex Presidente, Unilever [Irlanda])
 Sr. Natarajan Chandrasekaran
 (Presidente, Tata Sons [India])
 Sir Rod Eddington
 (Ex CEO de British Airways [Australia])
 Embajador Bilahari Kausikan
 (Ex Secretario Permanente, Ministerio de Relaciones Exteriores [Singapur])
- Miembros japoneses (4):
 Takehiko Kakiuchi* (Presidente del Consejo)
 Katsuya Nakanishi (Director, Presidente y CEO)
 Norikazu Tanaka (Director, Vicepresidente Ejecutivo Primero)
 Tsuneyoshi Tatsuoka (Director independiente)
 *Presidente del Comité

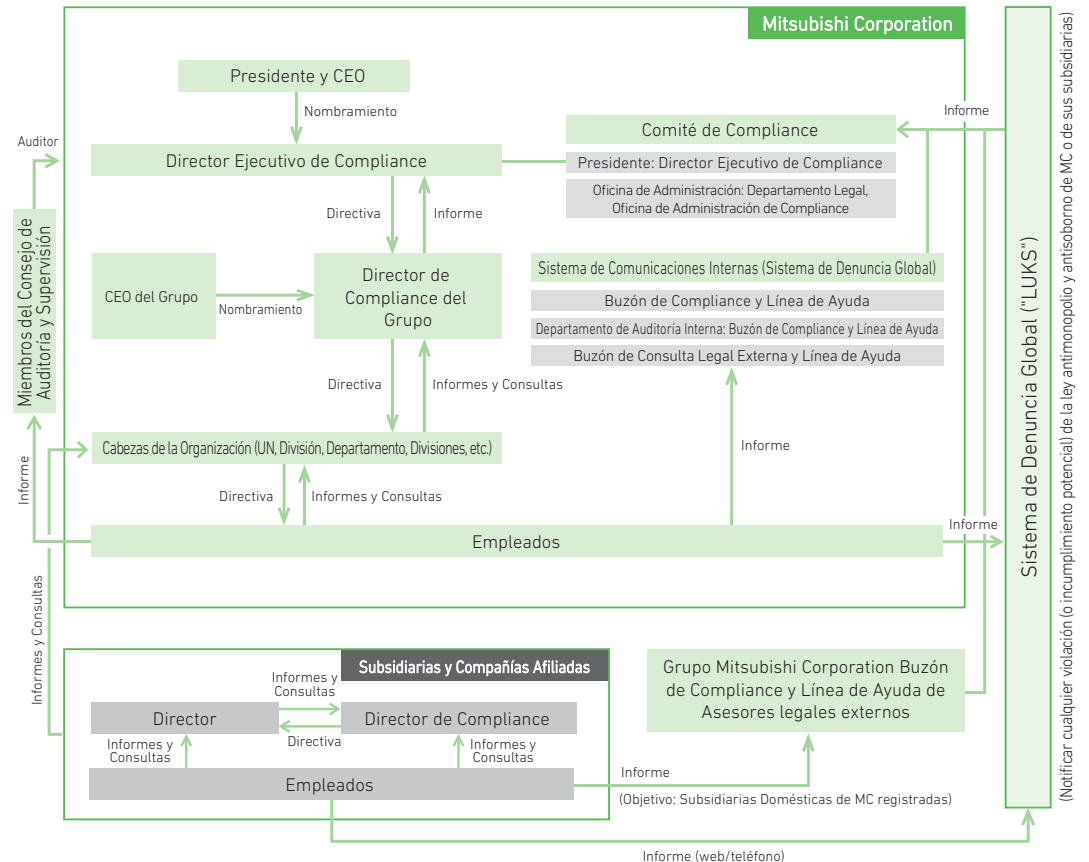


Compliance

MC ha establecido varias reglas internas basadas en los Tres Principios Corporativos, que constituyen la filosofía por la que se rige la empresa. Incluyen los Estándares Corporativos de Conducta y el Código de Conducta. Todos los ejecutivos y empleados de MC están obligados a desarrollar sus actividades de negocio con estricta consideración y adhesión a estas reglas. MC también ha creado un puesto de Ejecutivo Responsable del Cumplimiento Normativo para cada Grupo de Negocio. Estos ejecutivos son responsables de garantizar el cumplimiento de las leyes y ordenanzas, así como las normas internas para la ejecución de las operaciones de negocio diarias.

Todos los ejecutivos y empleados de la compañía tienen la obligación de tomar cursos de formación online que incluyen materias como el Código de Conducta de la compañía. También deben firmar un acuerdo que confirme su entendimiento, comprometiéndose a respetar esas reglas en todo momento. Estos protocolos también se están implementando en las subsidiarias y afiliadas de MC a nivel mundial. Además, se han tomado medidas adicionales en todo el Grupo MC, incluyendo la celebración de Debates sobre el Cumplimiento Normativo con el fin de alentar al personal a discutir cuestiones sobre el cumplimiento de las leyes y ordenanzas, así como las normas internas en cada lugar de trabajo mediante el uso de estudios de casos concretos (es decir, posibles violaciones de las actividades de la oficina), y seminarios. También se han distribuido Folletos de Estudios de Casos sobre el Cumplimiento Normativo a los empleados. Estas medidas garantizarán el aprendizaje y desarrollo continuo, no solo de los empleados y ejecutivos de MC, sino también de los empleados y ejecutivos de las subsidiarias y afiliadas de MC. Hasta el año fiscal 2019, el Director Ejecutivo de Compliance no solo debe hacer las veces de presidente del Comité de Compliance, sino también de presidente del Comité de Control de Comercio Seguro y del Comité de Control de Procedimientos de Comercio.

Todas las acciones de MC se basan en este espíritu de cumplimiento normativo; es un factor esencial a la hora de elevar el valor corporativo consolidado. Nosotros seguimos comprometidos con la actualización y el reforzamiento continuos de nuestras iniciativas sobre el cumplimiento de las normas y estándares.



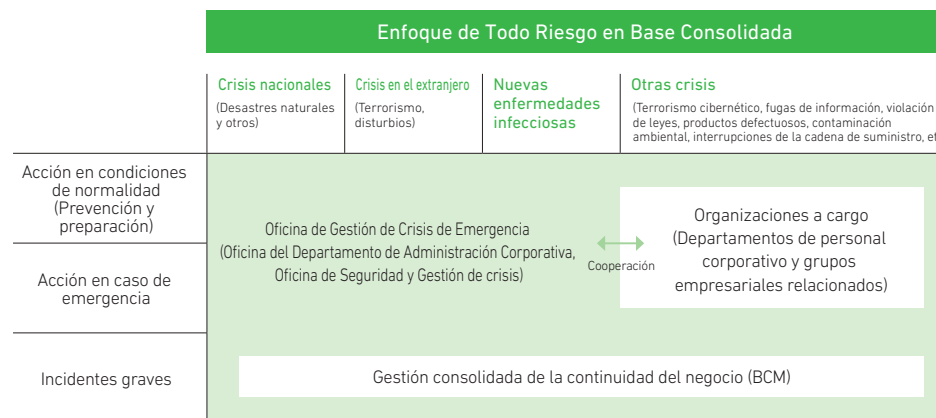
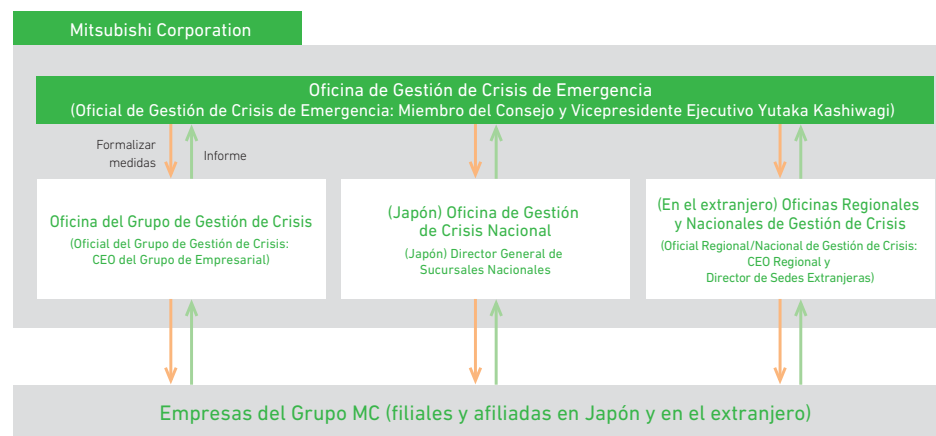
Gestión de Crisis y Gestión de la Continuidad de los Negocios Consolidados

MC ha creado una estructura para que se garantice la vida y la seguridad de los empleados y sus familias a medida que respondemos en base consolidada a todas las crisis que afectan a nuestros beneficios y a la continuidad de nuestras operaciones mediante la vinculación de cada grupo empresarial y la Oficina Nacional Regional de Gestión de Crisis, bajo la dirección y supervisión del Oficial de Gestión de Crisis de Emergencia.

Sobre la base del "enfoque de todo riesgo" de MC, esta estructura anticipa todo tipo de riesgos, tales como desastres naturales de gran escala, actos de terrorismo, disturbios, nuevas enfermedades infecciosas, interrupciones de la cadena de suministro, transgresiones legales e incidentes cibernéticos, y aplica de manera consolidada las medidas de respuesta tanto en condiciones de normalidad como en caso de crisis. En particular, en caso de incidentes graves que afecten la vida y la seguridad de nuestros empleados, así como la continuidad de las operaciones comerciales críticas, responderemos desde toda la empresa bajo la dirección del Oficial de Gestión de Crisis de Emergencia.

Desde 2018, MC adoptó la gestión de continuidad de operaciones, o "Business Continuity Management (BCM)", para sus principales empresas comerciales (seleccionadas entre las del Grupo MC), con el fin de establecer y fortalecer nuestro marco consolidado diseñado para brindarnos las capacidades de continuidad operativa necesarias para responder adecuadamente a las situaciones de crisis grave.

BCM denota las actividades de gestión integral basadas en un análisis de todo riesgo e impacto que tiene en cuenta las características de las operaciones (tipo de operaciones y ubicación) de la empresa operativa. Ello incluye la formulación de la respuesta inicial y el plan de continuidad del negocio (BCP), el establecimiento de una estructura, el control de la calidad de la empresa y la implementación de un ciclo PDCA continuo a través de la educación y la capacitación.



Nota: Si bien las medidas de toda la empresa para hacer frente a incidentes graves se tomarán bajo la dirección de los Oficiales de Gestión de Crisis de Emergencia, los incidentes relacionados con el cumplimiento normativo se tratarán bajo la dirección de los Directores Ejecutivos de Compliance.

RSC

(Responsabilidad Social Corporativa)

MC lleva a cabo iniciativas de RSC que responden a tres temas principales: "Haciendo realidad una sociedad inclusiva", "Empoderando a las nuevas generaciones" y "Conservando el medio ambiente". Además, MC brinda apoyo a las regiones afectadas por desastres naturales, incluida la asistencia para la recuperación tras el Gran Terremoto del Este de Japón. Nuestros empleados continúan participando activamente en programas de larga duración que se centran en contribuir con las comunidades donde operamos en todo el mundo.

El compromiso de MC de contribuir a la construcción de sociedades prósperas y sostenibles en los lugares del mundo donde operamos está profundamente arraigado en nuestra cultura corporativa, basada en nuestra filosofía corporativa: los "tres principios corporativos". MC estableció una oficina para supervisar los asuntos sociales y ambientales en 1973, reconociendo que las empresas, en su rol de buenos ciudadanos corporativos, deben realizar activamente iniciativas para contribuir a la sociedad, y que los gastos destinados a esas actividades deben ser parte del coste social de hacer negocios antes de obtener cualquier beneficio. Desde entonces, MC ha creado y promovido numerosas iniciativas de RSC autoimpulsadas con el objetivo de mejorar nuestra sociedad global.

Para obtener más información sobre las iniciativas de RSC de MC, visite nuestro sitio web.



1. Haciendo realidad una sociedad inclusiva

MC tiene como objetivo ayudar a hacer realidad una sociedad en la que todos puedan desempeñar un papel activo. Continuamos nuestras actividades para contribuir a un mundo donde todos puedan respetarse y coexistir independientemente de su origen, condición física o forma de vida.

Principales actividades

- Campamento de la Amistad para Madres y Niños (1974-)
- Programa de Museos y Galerías de Arte para Personas con Discapacidades (2005-)
- DREAM AS ONE. (2014-)
- Proyecto de Promoción Paradeportiva en China (2015-)
- Apoyo a Niños en situación de pobreza (2020-), etc.



Campamento de la Amistad para Madres y Niños



DREAM AS ONE.
(apoyo a la actividad paradeportiva)

2. Empoderando a las nuevas generaciones

MC apoyará activamente la educación, la investigación y el desarrollo de capacidades para contribuir al crecimiento y la autosuficiencia de la próxima generación, que será responsable de la sociedad del mañana.

Principales actividades

- Beca Internacional de MC para Estudios en Japón (1991-)
- Beca Internacional de MC (2000-)
- Programa de Acceso al Arte de Mitsubishi Corporation (2008-)
- Beca de MC de Estudios en el Extranjero para Estudiantes de Secundaria (2019-)
- Beca para estudiantes de ciencia y tecnología de JEES-Mitsubishi Corporation (2021-), etc.



Beca Internacional de MC



Programa de Acceso al Arte de Mitsubishi Corporation

3. Conservando el medio ambiente

MC está comprometida con esfuerzos de conservación ambiental, para que las generaciones futuras hereden de nosotros este planeta irremplazable y hagan realidad una sociedad próspera en la que la gente viva en armonía con la naturaleza.

Principales actividades

- Proyecto de Regeneración de Bosques Tropicales (1990-)
- Proyecto Global de Conservación de Arrecifes de Coral (2005-)
- Proyecto de Conservación Forestal "Bosque Milenario de Mitsubishi Corporation" (2009-)
- Soluciones Climáticas Naturales (2022-), etc.



Proyecto de Restauración de Rangos de Soluciones Climáticas Naturales (Tessa Mildenhall)

©Conservation International



Proyecto Global de Conservación de Arrecifes de Coral

Apoyo ante Desastres Naturales

Como miembro de las comunidades en que vivimos y trabajamos, MC brinda apoyo de emergencia en caso de desastres naturales y contribuye a la recuperación de las áreas afectadas de acuerdo a sus necesidades específicas.

Principales actividades

- Actividades de asistencia y recuperación tras el Gran Terremoto del Este de Japón (2011-)
- Donaciones para la Asistencia de Emergencia en Caso de Desastre
- Actividades de Voluntariado de Empleados en Áreas Afectadas por Desastres



Actividades de Voluntariado



Fukushima Winery Project
(ayuda para la recuperación tras el Gran Terremoto del Este de Japón)

Datos Financieros Relevantes

Mitsubishi Corporation y subsidiarias

(Mil millones de yenes)

Año Fiscal 2020 Año Fiscal 2021 **Año Fiscal 2022**

Ingresos y beneficios [IFRS]

Ingresos	12.884,5	17.264,8	21.572,0
Beneficio bruto	1.605,1	2.150,8	2.560,0
Beneficio neto atribuible a los propietarios de Mitsubishi Corporation	172,6	937,5	1.180,7
Beneficio neto atribuible a los propietarios de Mitsubishi Corporation por acción (base diluida) (yen)	116,57	625,73	805,69
ROE (%)	3,2	15,0	15,8
ROA (%)	0,9	4,6	5,4

Dividendos

Dividendos por acción (por año, yen)	134	150	180
Razón de pago total (%)	115	31	53

(Mil millones de yenes)

Año Fiscal 2020 Año Fiscal 2021 **Año Fiscal 2022**

Posición financiera [IFRS]

Activos totales	18.635,0	21.912,0	22.152,9
Patrimonio atribuible a los propietarios de Mitsubishi Corporation	5.613,6	6.880,2	8.071,0
Patrimonio por acción atribuible a los propietarios de Mitsubishi Corporation (yen)	3.803,01	4.659,68	5.648,84

Flujo de caja

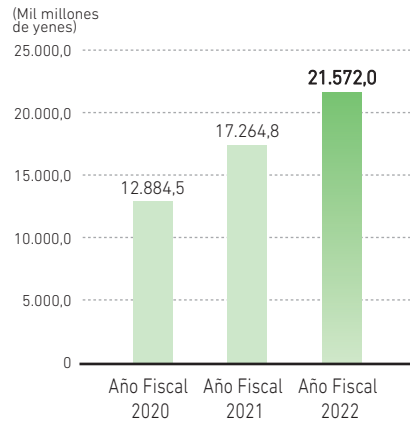
Flujo de caja operativa	1.017,6	1.055,8	1.930,1
Flujo de caja de inversión	(357,3)	(167,6)	(177,5)
Flujo de caja libre	660,3	888,2	1.752,6

Información por Segmentos (ejercicio cerrado el 31 de marzo de 2023) [IFRS]

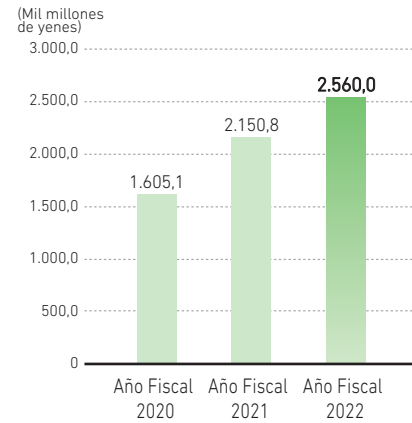
	Grupo de Gas Natural	Grupo de Materiales Industriales	Grupo de Soluciones de Petróleo y Químicos	Grupo de Recursos Minerales	Grupo de Infraestructura Industrial
Beneficio neto	170,6 mil millones	62,0 mil millones	45,0 mil millones	439,3 mil millones	31,9 mil millones
Activos totales	2.043,0 mil millones	1.461,7 mil millones	1.160,7 mil millones	4.098,1 mil millones	1.329,2 mil millones
No. de empleados	656	9.765	2.287	871	9.280
	Grupo de Automoción y Movilidad	Grupo de Industria Alimentaria	Grupo de Industria de Consumo	Grupo de Soluciones de Energía Eléctrica	Grupo de Desarrollo Urbano
Beneficio neto	127,5 mil millones	63,4 mil millones	23,0 mil millones	61,9 mil millones	123,3 mil millones
Activos totales	1.915,4 mil millones	2.103,0 mil millones	3.988,6 mil millones	2.716,2 mil millones	1.164,6 mil millones
No. de empleados	6.428	23.407	18.794	4.764	463

*Beneficio neto denota beneficio neto atribuible a los propietarios de Mitsubishi Corporation.

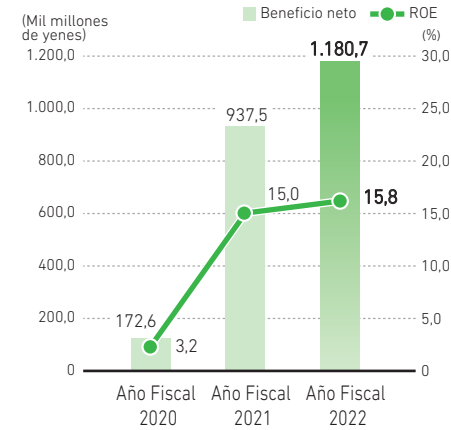
Ingresos



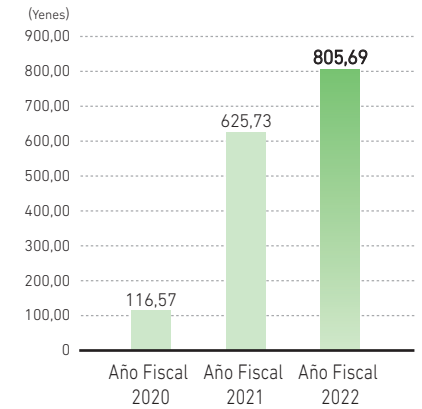
Beneficio bruto



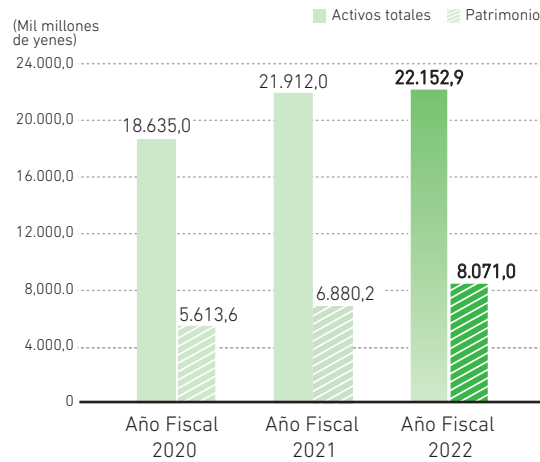
Beneficio neto y ROE



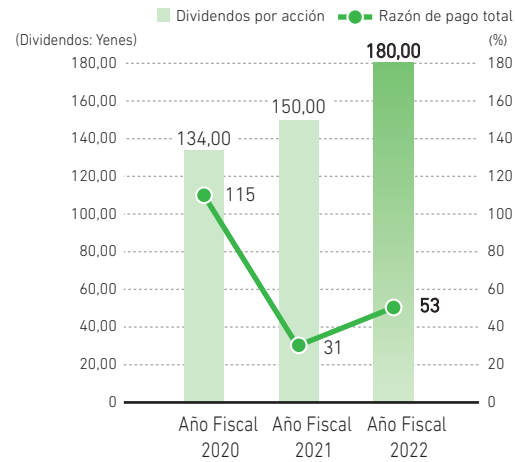
Beneficio neto atribuible a los propietarios de Mitsubishi Corporation por acción (base diluida)



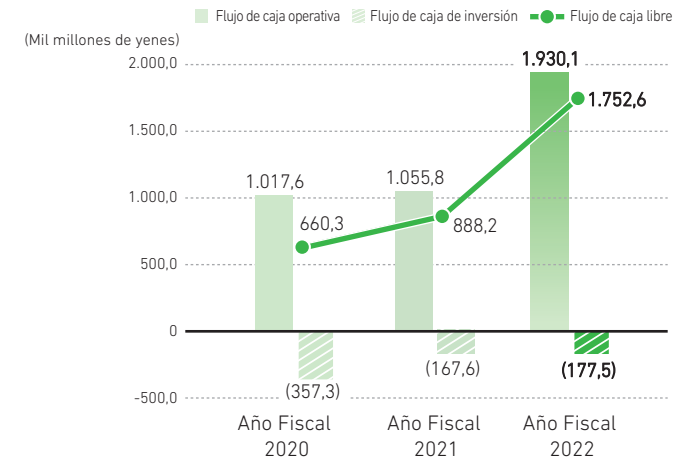
Activos totales y patrimonio



Dividendos por acción y razón de pago total



Flujo de caja



*Beneficio neto denota beneficio neto atribuible a los propietarios de Mitsubishi Corporation.

*Patrimonio denota capital atribuible a propietarios de Mitsubishi Corporation.

Equipo Directivo

(Al 23 de junio de 2023)

Directores



Takehiko Kakiuchi
Presidente del Consejo



Katsuya Nakanishi
Director Representante,
Presidente y CEO



Norikazu Tanaka
Director Representante,
Vicepresidente Ejecutivo Primero



Yutaka Kashiwagi
Director Representante,
Vicepresidente Ejecutivo



Yuzo Nouchi
Director Representante,
Vicepresidente Ejecutivo



Tsuneyoshi Tatsuoaka*
Director Independiente



Shunichi Miyanaga*
Director Independiente



Sakie Akiyama*
Directora Independiente



Mari Sagiya*
Directora Independiente

* Indica un Consejero, de acuerdo con el Artículo 2-15 del Derecho de sociedades mercantiles. Designado para Directores Independientes y Miembros del Consejo de Auditoría y Supervisión Independientes según lo especificado por la Bolsa de Valores de Tokio.

Miembros del Consejo de Auditoría y Supervisión



Mitsumasa Icho
Miembro del Consejo de
Auditoría y Supervisión de
Tiempo Completo



Akira Murakoshi
Miembro del Consejo de
Auditoría y Supervisión de
Tiempo Completo



Rieko Sato**
Miembro del Consejo de
Auditoría y Supervisión
Independiente



Takeshi Nakao**
Miembro del Consejo de
Auditoría y Supervisión
Independiente



Mari Kogiso**
Miembro del Consejo de
Auditoría y Supervisión
Independiente

** Indica un Miembro del Consejo de Auditoría y Supervisión Externos, de acuerdo con el Artículo 2-16 del Derecho de sociedades mercantiles. Designado para Directores Independientes y Miembros del Consejo de Auditoría y Supervisión Independientes según lo especificado por la Bolsa de Valores de Tokio.

Directores Ejecutivos

Presidente y CEO

Katsuya Nakanishi*

Vicepresidente Ejecutivo
Primero

Norikazu Tanaka*
SEVP, Transformación Energética

Vicepresidentes
Ejecutivos

Kotaro Tsukamoto
CEO del Grupo de Materiales
Industriales

Jun Nishizawa
CEO del Grupo de Gas Natural

Norio Saigusa
CEO del Grupo de Industria
Alimentaria

Aiichiro Matsunaga
CEO del Grupo de Soluciones de
Energía Eléctrica

Yutaka Kashiwagi*
Ejecutivo Funcional Corporativo,
Tecnologías de la Información,
CAO
(Al mismo tiempo)
Director Ejecutivo de Compliance,
Ejecutivo para Gestión de Crisis
de Emergencia en las Sedes
Centrales

Kiyotaka Kikuchi
CEO del Grupo de Industria de
Consumo

Takuya Kuga
CEO del Grupo de Desarrollo
Urbano

Shigeru Wakabayashi
CEO del Grupo de Automoción y
Movilidad

Yuzo Nouchi*
Ejecutivo Funcional Corporativo,
CFO

Koji Ota
CEO del Grupo de Infraestructura
Industrial

Masaru Saito
EVP, Negocios de Energía de
Nueva Generación
(Al mismo tiempo) Jefe del Grupo
de Negocios de Energía de Nueva
Generación

Tetsuo Kawate
Presidente, Mitsubishi Corporation
(Américas)

Ko Imamura
CEO del Grupo de Soluciones de
Químicos

Satoshi Koyama
CEO del Grupo de Recursos
Minerales
(Al mismo tiempo) Director de
Operaciones de la División de
Inversión en Recursos Minerales

Vicepresidentes primeros

Naoshi Ogikubo
Director General, Oficina del CEO,
Grupo de Desarrollo Urbano

Yoshiyuki Nojima
Director General, Departamento de
Administración Corporativa

Akihiko Takada
Director General, Mitsubishi
Corporation International (Europa)
Plc.
(Al mismo tiempo)
Director General de la Sucursal de
Londres

Kyoya Kondo
Director de Operaciones de la
División de Negocios de Isuzu

Yasuyuki Asakura
Director General, Oficina del CEO,
Grupo de Soluciones de Energía
Eléctrica

Sadahiko Haneji
Presidente, Mitsubishi
International Corporation
(Al mismo tiempo) EVP, Mitsubishi
Corporation (América)

Tetsuya Shinohara
Ejecutivo Funcional Corporativo,
CRO
(Al mismo tiempo) Director
General, Departamento de
Estrategia Global y Coordinación

Shota Kondo
Director General, Departamento de
Planificación Corporativa

Toshiaki Maekawa
Director de Operaciones de
la División de Negocios de
Automóviles

Hideyuki Hori
Director General, Oficina del CEO,
Grupo de Industria Alimentaria

Koji Ohno
Director de Operaciones de la
División de Productos de Acero

Akifumi Suzuki
Director de Operaciones de la
División de Marketing Mundial

Tetsu Funayama
Ejecutivo Funcional Corporativo,
Desarrollo de Negocios para Japón
(Al mismo tiempo)
Director General de la Sucursal de
Kansai

Kazuaki Yamana
Director General, Departamento
de Gestión de Inversiones
Corporativas

Kenji Kobayashi
Ejecutivo Funcional Corporativo,
CSEO

Juro Baba
Adscrito a Toyobo MC Corporation
(Vicepresidente Ejecutivo y
Director Representante, COO)

Ryosuke Tsugaru
Director de Operaciones de la
División Asia-Pacífico

Ken Yamaguchi
Director de Operaciones de la
División de Ciencias Alimentarias

Satoshi Sato
Director de Operaciones de la
División de Maquinaria Industrial

Takehiro Fujimura
Director General, Departamento de
Auditoría Interna

Yuji Okafuji
Adscrito a Mitsubishi Corporation
Energy Solutions Ltd. (Director,
Presidente y CEO)

Takuya Hirakuri
CDO (Al mismo tiempo)
Jefe del Grupo de Transformación
Digital Industrial

Akihiro Kurosawa
Director General, Departamento
Legal

Kazuo Ito
Director General, Oficina del CEO,
Grupo de Industria de Consumo

Yoshihiro Shimazu
Director General, Departamento de
Contabilidad Corporativa

Shuji Kobayashi
Director de Operaciones de la
División de Recursos Alimenticios

Keisuke Kitamura
Adscrito a Metal One Corporation
(Presidente y CEO, Director)

Takuji Konzo
Director General, Oficina
Representante en Yakarta

Satoshi Hamada
Director de Operaciones de la
División de Energía Internacional

Hiroshi Nishino
Presidente, Mitsubishi Corporation
China Co., Ltd.
(Al mismo tiempo) Director
General de la Sucursal de Pekín,
Mitsubishi Corporation China Co.,
Ltd. [lugar de trabajo: Pekín]

* Representa a los miembros del Consejo Directivo.

Datos de la Compañía (A 31 de marzo de 2023)

Nombre de la Compañía

Mitsubishi Corporation

Fecha De Creación

1 de julio de 1954 (Fecha de registro: 1 de abril de 1950)

Capital

¥204.446.667.326

Acciones Emitidas y/o Acciones Comunes

1.458.302.351

Cotizada en las Sigüientes Bolsas

Tokio

Oficina Central

Edificio Mitsubishi Corporation
3-1, Marunouchi 2-chome Chiyoda-ku, Tokio 100-8086, Japón*

*Domicilio social de la compañía

Edificio Marunouchi Park

6-1, Marunouchi 2-chome Chiyoda-ku, Tokio 100-8086, Japón

Número de Empleados

Empresa Matriz: 5.448

Empresa matriz y todas sus subsidiarias consolidadas: 79.706

* El número total de empleados no incluye empleados trasladados a otras empresas, pero incluye los empleados trasladados de otras empresas.

Sitio web de Mitsubishi Corporation

Para más detalle sobre las actividades empresariales, de sostenibilidad y RSC de Mitsubishi Corporation, así como sobre su atención al inversor y oportunidades de desarrollo profesional, visite nuestra página web.

<https://www.mitsubishicorp.com/jp/en/>



Biblioteca de MC

Esta página contiene recursos adicionales, incluyendo un video sobre nuestro perfil empresarial, un resumen de nuestra historia, una visión general de nuestras actividades de contribución social y ejemplos de anuncios publicitarios de nuestra empresa.

<https://www.mitsubishicorp.com/jp/en/mclibrary>



